



**HAL**  
open science

## “ Théories et pratiques en dialectologie générale

Jean Léo Léonard, Guylaine Brun-Trigaud

► **To cite this version:**

Jean Léo Léonard, Guylaine Brun-Trigaud. “ Théories et pratiques en dialectologie générale : empirisme critique et intégration macro-systémique des endémismes . Doctorat. Séminaire Théories et pratiques linguistiques dirigé par Samir Bajrić, le 8 novembre 2022, Université de Dijon., Dijon, France. 2022. hal-03916232

**HAL Id: hal-03916232**

**<https://univ-montpellier3-paul-valery.hal.science/hal-03916232>**

Submitted on 30 Dec 2022

**HAL** is a multi-disciplinary open access archive for the deposit and dissemination of scientific research documents, whether they are published or not. The documents may come from teaching and research institutions in France or abroad, or from public or private research centers.

L'archive ouverte pluridisciplinaire **HAL**, est destinée au dépôt et à la diffusion de documents scientifiques de niveau recherche, publiés ou non, émanant des établissements d'enseignement et de recherche français ou étrangers, des laboratoires publics ou privés.

Jean Léo Léonard, Dipralang  
(EA 739) Montpellier 3  
avec la collaboration de Guylaine Brun-Trigaud  
(THESOC, Université de Nice)

*Théorie et pratique en dialectologie générale :  
réductionnisme et intégration diasystémique des  
endémismes*

Séminaire Théories et pratiques linguistiques, Université de Dijon,  
le 8 novembre 2022  
Séminaire dirigé par Samir Bajrić

# Sommaire

- *Fil rouge*
- 1) Contexte, données, méthodes et finalité
- 2) Complexité Géolinguistique : Occitan  
*dendrèmes et chorèmes*
- 3) Endémismes
- 4) Perspectives, éventail de focales

## Fil rouge

- En quoi la **dialectologie** est à la fois une *théorie* et une *praxis* qui ne cessent d'innover, tout en s'appuyant sur des bases empiriques solides, enracinées profondément dans des *horizons d'historicité*.
- Nous déplacerons la **critique** des construits ethno-linguistiques (gascon, béarnais, provençal, etc.), en la replaçant à un niveau surplombant (le « **regard de l'aigle** » préconisé par Charles Camproux, plutôt que celui du « **ver luisant** »), notamment grâce à Gabmap et au Chant deuxième, strophe 10 de Lautréamont : *Les Chants de Maldoror...* (v. *infra*).
- Une approche *dialectique*... de la dialectologie, faisant contraster ses *apories* et ses *avancées heuristiques*, et en faisant varier les effets d'échelle d'observation, nous permettra de mettre en action une *critique épistémologique* des *théories* et *pratiques* en linguistique sur un éventail de données dans le domaine gallo-roman.
- Nous aurons recours à des méthodes tant **qualitatives** (approche isoglottique et diasystémique) que **quantitatives** (dialectométrie, cladistique).
- Nous aboutirons à des considérations de dialectologie générale, en faisant se rencontrer théories phonologiques modernes et géolinguistique/diasystémique.

Une leçon  
d'épistémologie :  
*l'hypothèse nulle*  
de Gaston Paris  
(1888)

## LES PARLERS DE FRANCE

LECTURE FAITE A LA RÉUNION DES SOCIÉTÉS SAVANTES

LE SAMEDI 26 MAI 1888.

MONSIEUR LE MINISTRE, MESSIEURS,

Le Comité des travaux historiques a pensé que les réunions annuelles des délégués des sociétés savantes offraient une occasion naturelle de rappeler pour chaque branche des études nationales le point où elle en est arrivée, les principales directions dans lesquelles il est souhaitable qu'elle se développe, et ce que les travailleurs, surtout ceux de province, peuvent le plus utilement et le plus facilement faire pour contribuer à ce développement. J'ai eu l'honneur assez périlleux d'être désigné le premier pour essayer de donner à cette pensée, qui me paraît juste et féconde, un commencement de réalisation, et c'est naturellement du sujet auquel j'ai consacré la plus grande part de ma vie, c'est de la langue française, ou plutôt des parlers de France, considérés dans leur histoire et dans leurs variétés, que je vous demande la permission de vous entretenir quelques instants. Je vais essayer de vous dire très brièvement ce qu'on sait aujourd'hui sur les divers idiomes parlés dans notre pays, ce qu'il reste à découvrir à

Une leçon  
d'épistémologie :  
l'hypothèse nulle de  
Gaston Paris (1888)  
suite...

- « *Cette observation bien simple, que chacun peut vérifier est d'une importance capitale : elle a permis à (...) M. Paul Meyer, de formuler une loi qui, toute négative qu'elle soit en apparence, est singulièrement féconde, et doit renouveler toutes les méthodes dialectologiques : cette loi, c'est que, dans une masse linguistique de même origine (...), il n'y a réellement pas de dialectes : il n'y a que des traits linguistiques qui entrent respectivement dans des combinaisons diverses, de telle sorte que le parler d'un endroit contiendra un certain nombre de traits qui lui seront communs, par exemple, avec le parler de chacun des quatre endroits les plus voisins\**, et un certain nombre de traits qui différeront du parler de chacun d'eux. Chaque trait linguistique\* occupe d'ailleurs une certaine étendue de terrain dont on peut reconnaître les limites, mais ces limites ne coïncident que très rarement avec celles d'un autre trait ou de plusieurs autres traits\* ; elles ne coïncident pas surtout (...) avec des limites politiques anciennes ou modernes (...) ».
- (Gaston Paris, 1888 : 163) (NB : souligné par l'auteur de ce diaporama)

## Réfutation de l'**Hypothèse du Continuum Dialectal Lisse** (HCDL)

Réfutation de  
l'hypothèse du  
continuum de Paris (la  
reléguant au statut,  
*a posteriori*,  
d'*hypothèse nulle*)

- Depuis, l'**Hypothèse du Continuum Dialectal Lisse** (HCDL) que défendait alors Gaston Paris a été de multiples fois infirmée / réfutée :
- **a)** *A posteriori*, par la « découverte » du **Croissant**, à la frontière entre Oc et Oïl, par Tourtoulon et Bringuier (1876), Ronjat (1913), etc.
- **b)** Par la méthode des **isoglosses** en faisceaux.
- **c)** Par la dialectologie quantitative et computationnelle (**dialectométrie** de Séguy, Goebel, puis Nerbonne, Heeringa, Bolognesi, etc.)

## a) Le Croissant Oc/Oïl :

thèse de G. Brun-Trigaud, et  
projet ANR de Nicolas Quint



Formation du concept Croissant : contribution à  
l'histoire de la dialectologie française au XIXe siècle  
Guylaine Brun-Trigaud

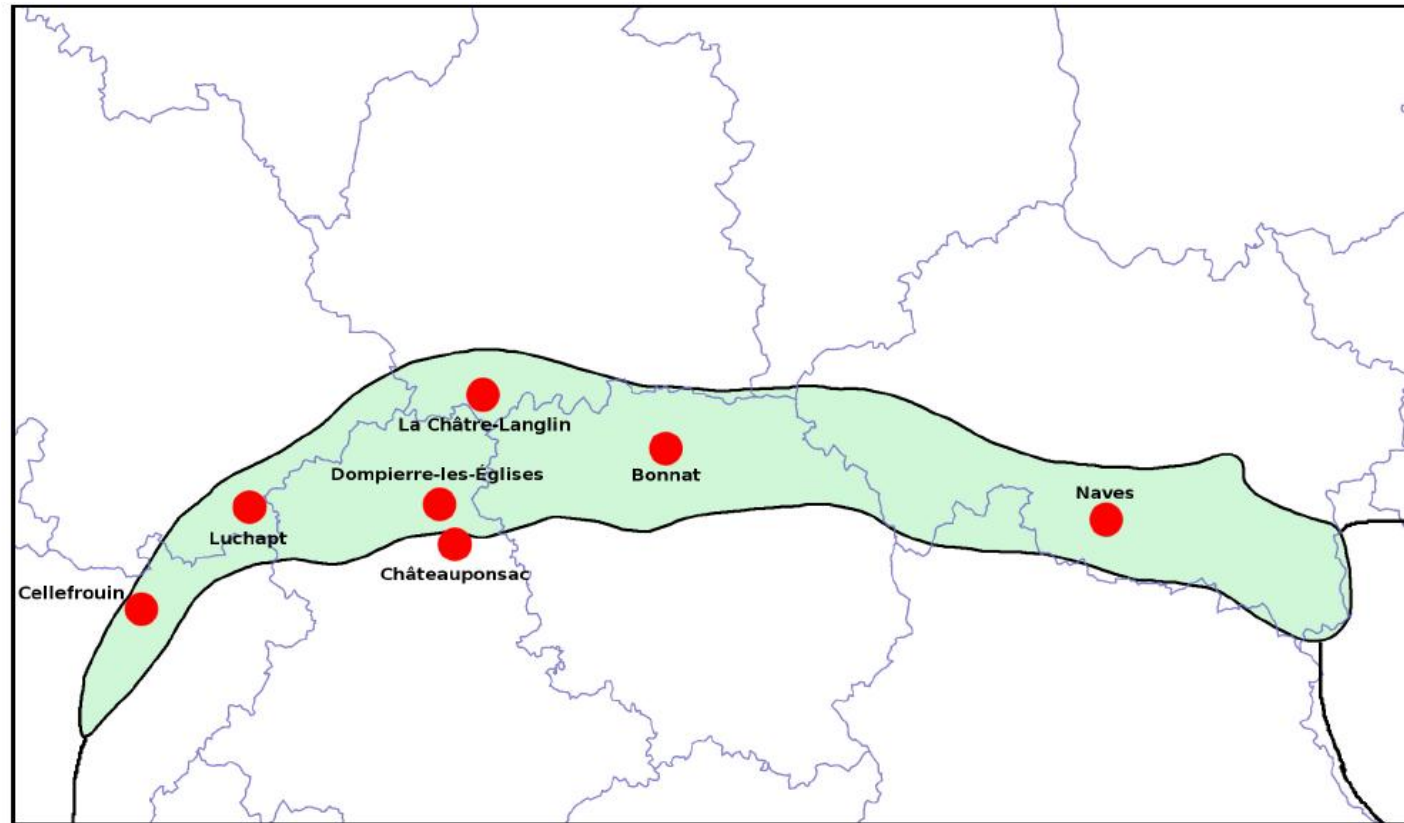
► To cite this version:

Guylaine Brun-Trigaud. Formation du concept Croissant : contribution à l'histoire de la dialectologie française au XIXe siècle. Linguistique. Université de Paris 13, 1989. Français. <tel-01370562>

HAL Id: tel-01370562

<https://hal.archives-ouvertes.fr/tel-01370562>

Submitted on 22 Sep 2016





# Réfutation de l'Hypothèse du Continuum Dialectal Lisse (HCDL)

Source : page du projet ANR Croissant (<https://anr.fr/Projet-ANR-17-CE27-0001>) ; auteur : Nicolas Quint (LLACAN? CNRS)

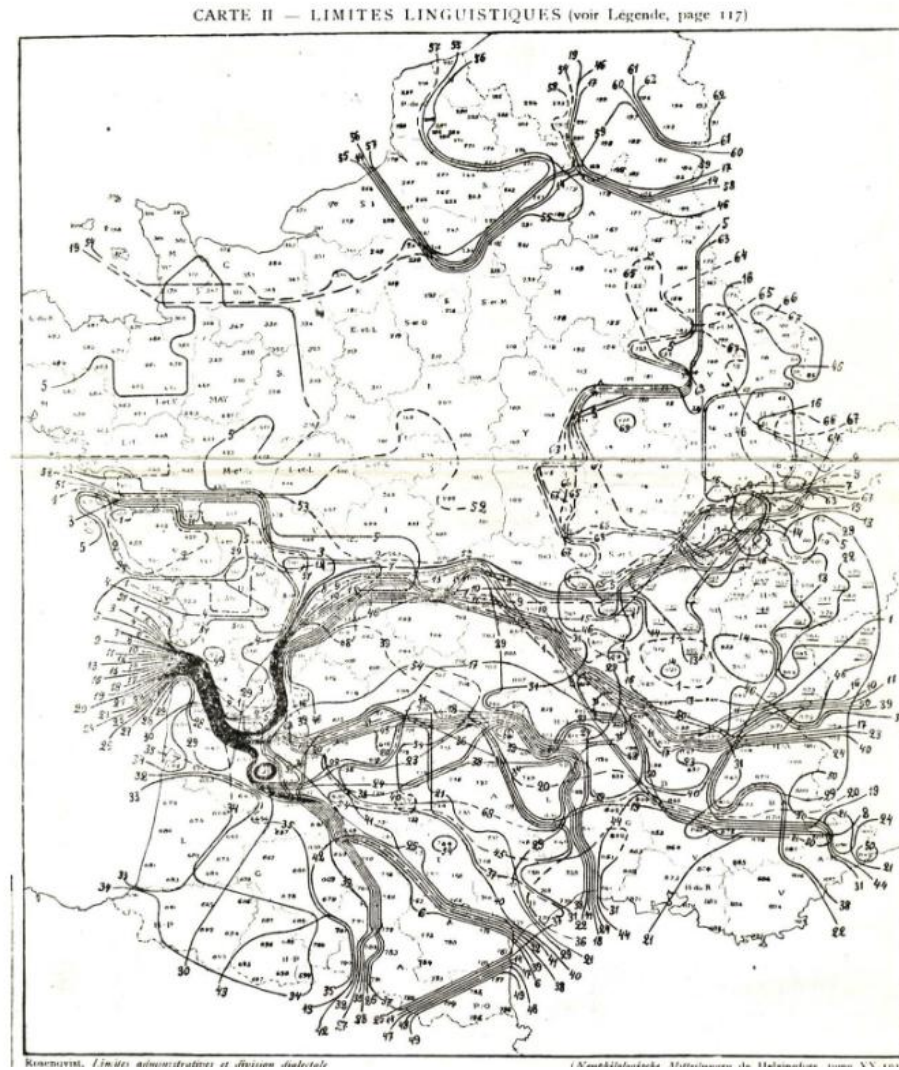
The screenshot shows the ANR project page for 'Le Croissant linguistique : une approche multidisciplinaire du contact oc-oïl - CROISSANT'. The page features the ANR logo, navigation buttons for 'Déposer un projet', 'Espace presse', and 'No', and a header with 'L'ANR', 'APPELS À PROJETS', 'PROJETS FINANCÉS ET IMPACT', and 'FRANCE 2030'. A blue banner indicates 'DS08 - Sociétés innovantes, intégrantes et adaptatives'. The main title is 'Le Croissant linguistique : une approche multidisciplinaire du contact oc-oïl - CROISSANT'. Below the title is a red button labeled 'Résumé de soumission' with an upward arrow. The main text describes the project's focus on the linguistic continuum in the Massif Central region, mentioning the 'Croissant' term and the involvement of specialists in Gallo-Roman dialects.

- « La zone du Croissant linguistique correspond à la frange Nord du Massif Central (Est de la Charente, bordures Sud de la Vienne, de l'Indre et du Cher, Nord de la Haute-Vienne, de la Creuse et du Puy de Dôme, Sud de l'Allier), autour de laquelle elle dessine sur les cartes une demi-lune, d'où le terme de 'Croissant', introduit par Ronjat (1913).
- Les parlers gallo-romans qu'on y pratique traditionnellement (et dont les locuteurs ont généralement plus de 70 ans) présentent simultanément des traits typiques des variétés d'oc (limousin et auvergnat) et d'oïl (français, poitevin-saintongeais, berrichon...).
- Ces parlers restent à ce jour largement méconnus, en grande partie à cause de leur caractère intermédiaire qui fait que les spécialistes des deux grandes zones gallo-romanes qui les jouxtent (oïl au Nord, oc au Sud) hésitent à les inclure dans leurs champs respectifs d'expertise.
- Ce projet a pour but d'aborder l'étude des parlers du Croissant dans une perspective multidisciplinaire et portera sur les points suivants :
- (1) constitution de corpus pluri-dialectal rassemblant des textes oraux conformes aux techniques contemporaines de documentation (données transcrites sous ELAN, métadonnées en format ARBIL, avec processus de transcription assistés par TAL) et des documents filmés provenant de toute la zone du Croissant ;
- (2) comparaison des parlers du Croissant (base de données de référence (couplée à des applications de cartographie) rassemblant des données dialectales (phonologie, lexicale, morphologie) de plusieurs dizaines de variétés du Croissant) ;
- (3) description (terrain) et analyse typologique (acoustique, prosodie, morphologie, sémantique formelle) dans des cadres théoriques et méthodologiques à la fois riches et modernes (traitement des données sonores sous Praat et autres logiciels spécialisés, modélisation des paradigmes verbaux sous NetLog...)
- (4) caractérisation vis-à-vis des zones limitrophes (oc/oïl) ;
- (5) études psycholinguistiques sur le bilinguisme français/parler local en testant la sensibilité des locuteurs à différents paramètres (accent tonique, longueur et timbres vocaliques) ;
- (6) étude sociolinguistique des représentations associées aux parlers du Croissant. «
- (...)

# Réfutation de l'Hypothèse du Continuum Dialectal Lisse (HCDL)

## b) Méthode des isoglosses

(carte de Rosenquist,  
à partir des données  
de l'ALF)



Carte de synthèse :  
Rosenquist  
(1919)  
ALF

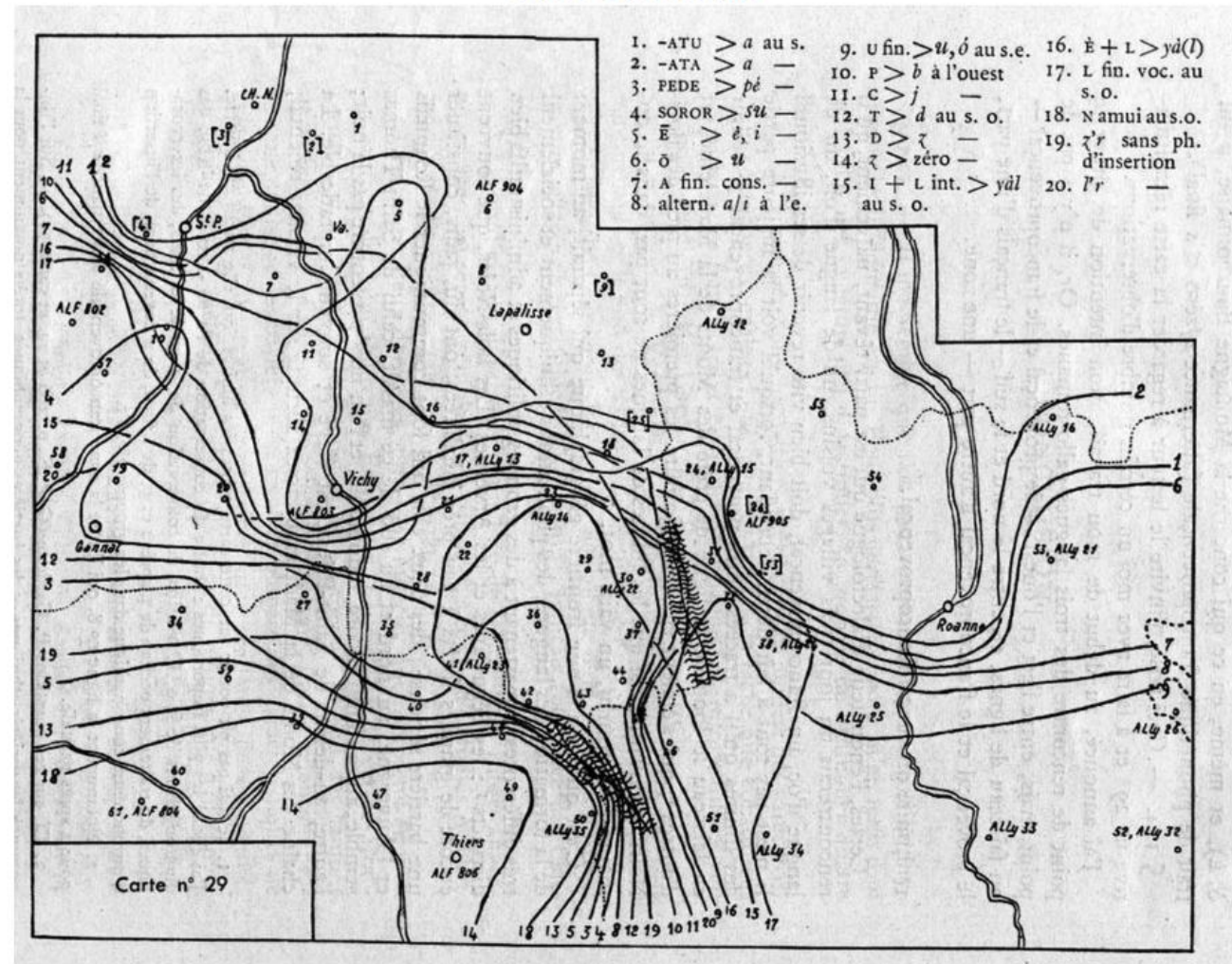
# Réfutation de l'Hypothèse du Continuum Dialectal Lisse (HCDL)

b) Ce que sont les  
isoglosses

Le cas des *écheveaux* (au lieu de faisceaux ou bourrelets) d'isoglosses dans une *amphizone* ou *zone de résonance* (Tuaille)

(Escoffier S.), *La rencontre de la langue d'oïl, de la langue d'oc et du francoprovençal entre Loire et Allier. Limites phonétiques et morphologiques. - Remarques sur le lexique d'une zone marginale aux confins de la langue d'oïl, de la langue d'oc et du francoprovençal* (publications de l'Institut de linguistique romane de Lyon, vol. 11 et 12 ; Paris, Belles-Lettres 1958)

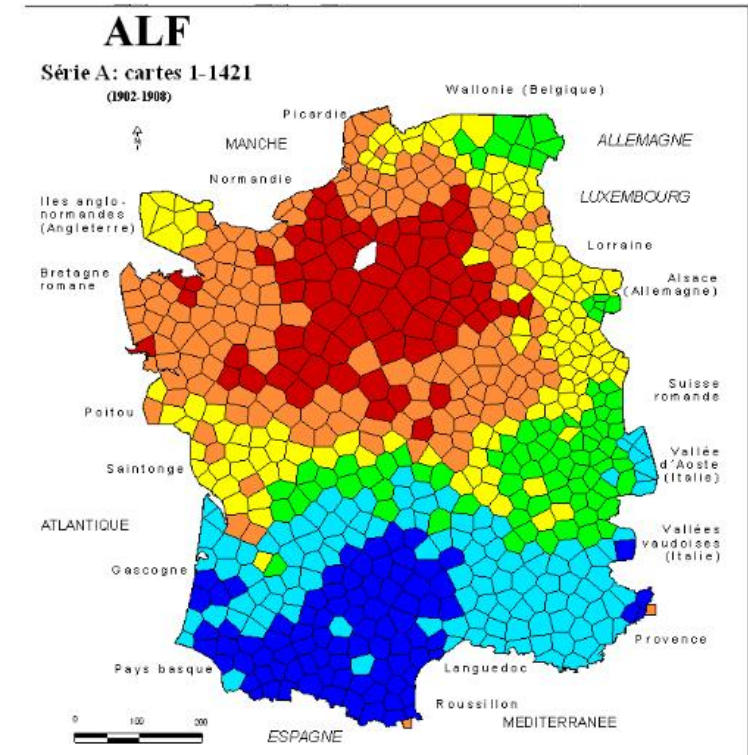
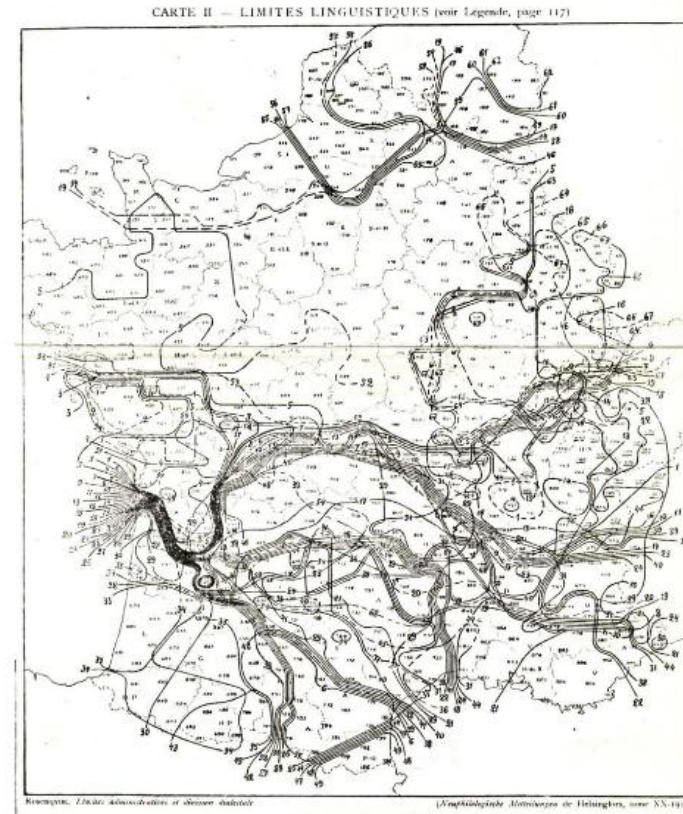
Carte cumulative



c) Approche qualitative

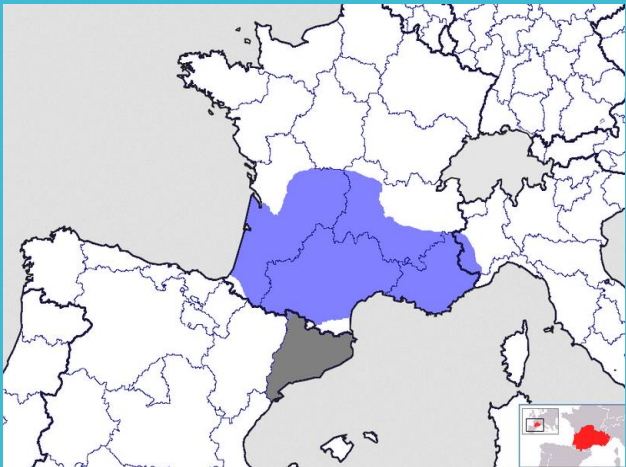
(isoglosses vs. quantitative (dialectométrie))

Rosenquist (1919) *versus* Goebel (2003)



# Notre principale étude de cas

## Pourquoi l'Occitan ?



- Quelques avantages que présente le réseau dialectal occitan, pour une enquête sur la complexité géolinguistique, en dialectologie générale :

=> Pourquoi l'Occitan ?

- Un **territoire immense** (33 départements en totalité, voire 39 où la langue est/était parlée)
- **Zone compacte** (hormis l'enclave calabraise de Guardia Piemontese, toutes les exclaves en Italie et en Espagne sont contiguës).
- **Masse critique** de données fiables, grâce au THESOC, à savoir :
  - **71 cartes phonologiques**
  - **223 cartes lexicales**
- Des " dialectes éponymes" bien étudiés et réputés stables depuis Ronjat (1913), bien que parfois discutés à échelle locale (Provence, Béarn, etc.)
- **Complexité géographique et historique, francisation tardive** (v. l'essai d'Auguste Brun [1923] *Recherches historiques sur introduction du français dans les provinces du midi*, Paris, Honoré Champion).
- **Polycentriques, anciens dialectes urbains** ou *Town dialects* (en Provence, Languedoc, Limousin), entités fortes (provençal, gascon, languedocien, limousin, auvergnat, vivaro-alpin)

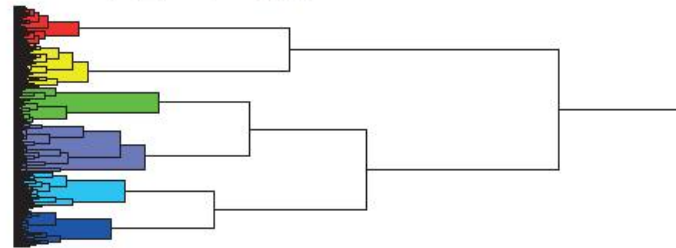
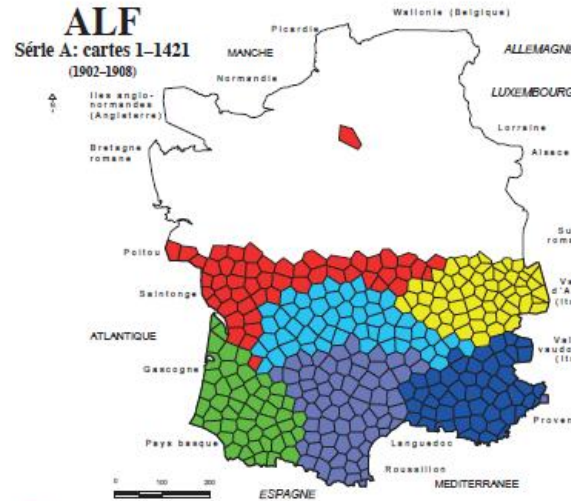


# PHONOLOGIE

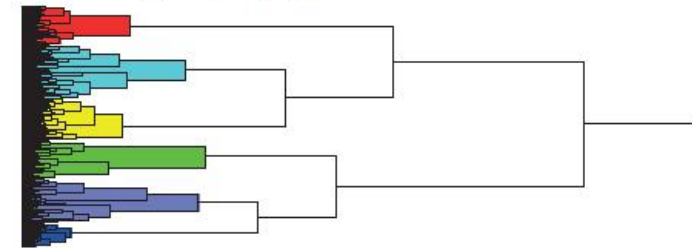
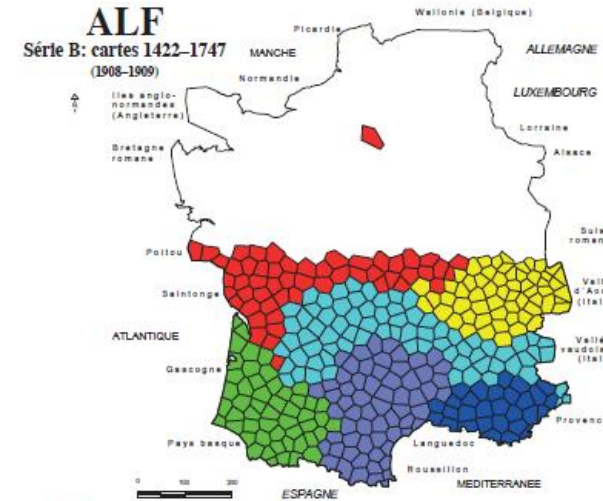
## Etat de l'art...

Approche dialectométrique, deux séries de cartes de l'ALF, *phonologie* (Goebel et Smečka, 2014: L'analyse dialectométrique des cartes de la série B de l'ALF, *Revue de Linguistique romane*, p. 494), par CAH (méthode de Ward)

NB : ici, domaines poitevin-saintongeais et francoprovençal ont été pris en compte – précieux découpage, pour nous ici...



Carte 25: Classification ascendante hiérarchique (méthode de Joe Ward, Jr.)  
Corpus: 1096 cartes de travail (série A: phonétique)  
Indice de similarité:  $IRI_{jk}$   
Nombre des chorèmes (en haut) et dendrèmes (en bas) coloriés: 6

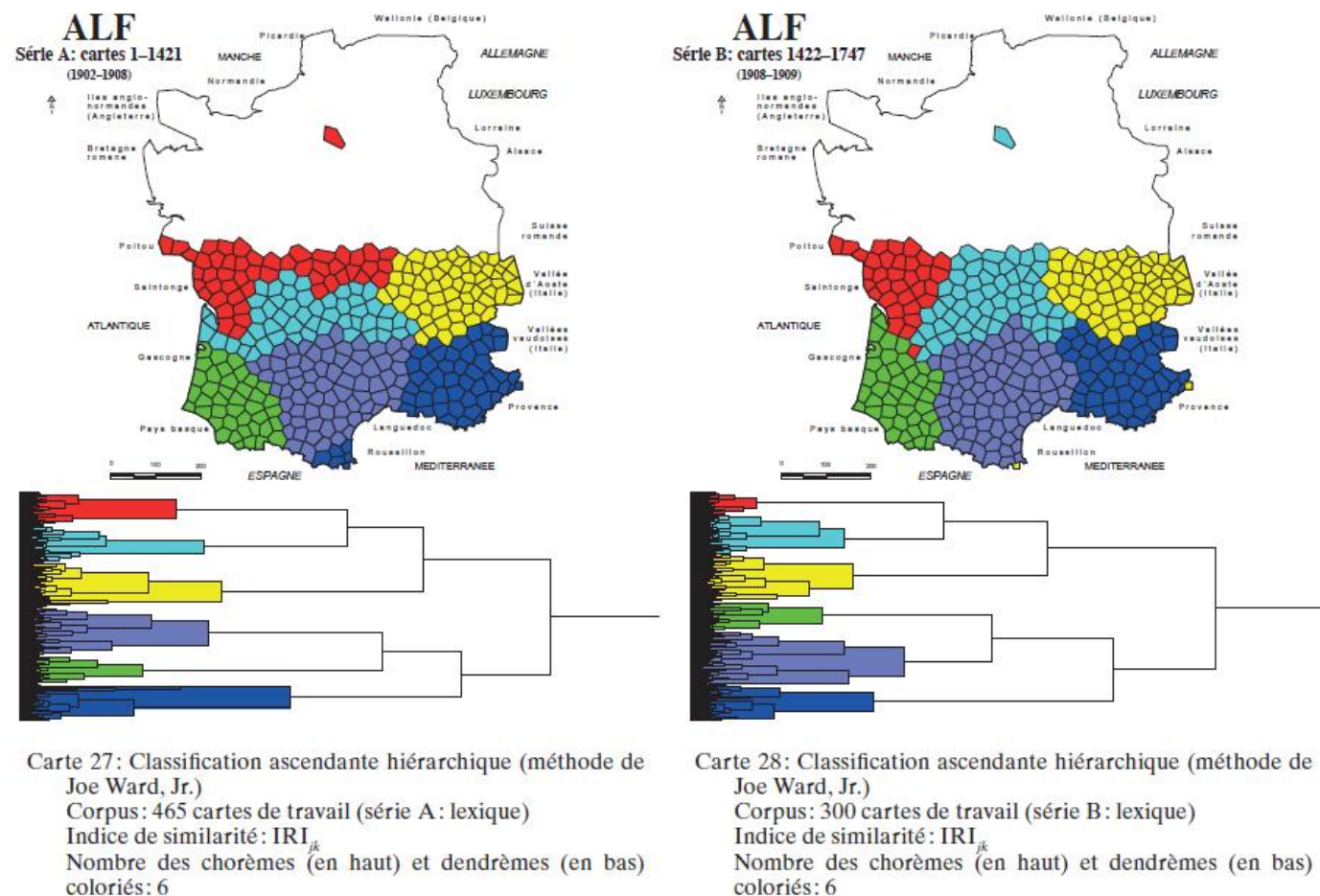


Carte 26: Classification ascendante hiérarchique (méthode de Joe Ward, Jr.)  
Corpus: 313 cartes de travail (série B: phonétique)  
Indice de similarité:  $IRI_{jk}$   
Nombre des chorèmes (en haut) et dendrèmes (en bas) coloriés: 6

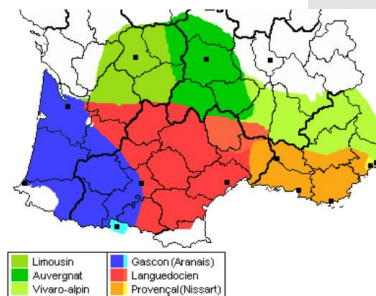
## LEXIQUE

Approche dialectométrique,  
deux séries de cartes de  
l'ALF, *lexique* (Goebel et  
Smečka, 2014: « L'analyse  
dialectométrique des cartes  
de la série B de l'ALF »,  
*Revue de Linguistique  
romane*, p. 495), par CAH  
(méthode de Ward)

NB : ici, domaines poitevin-  
saintongeais et francoprovençal  
ont été pris en compte –  
précieux découpage, pour nous  
ici...



## 2) Complexité Géolinguistique : Occitan aires et chorèmes





**OCCITAN**

- 14. Croissant's (transitional)
- 15. Limousin
- 16. Auvergnat
- 17. Languedocien
  - a. guyennese
  - b. cevennol
  - c. languedocien-N.
  - d. languedocien-C.
  - e. languedocien-E.
  - f. ariegese
- 18. Vivaro-alpin
  - a. vivarese
  - b. dromese
  - c. pre-alpine gavot
  - d. alpine gavot
  - e. cisalpine oc
- 19. Provençal
  - a. rhodanian
  - b. central
  - c. maritime
  - d. niçard

**BOUNDARIES**

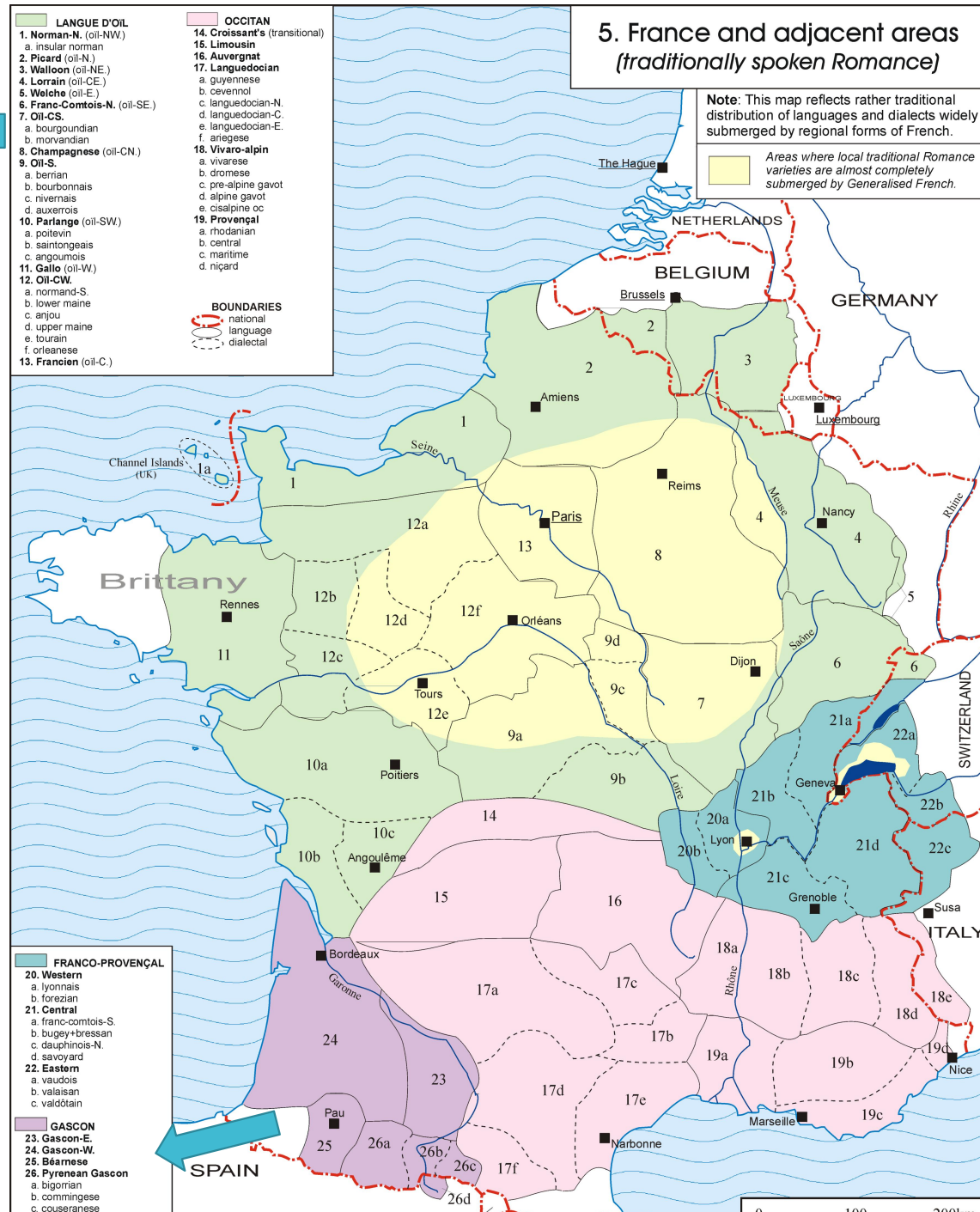
- national
- language
- dialectal

- LANGUE D'OIL**
- 1. Norm-N. (oil-NW)
    - a. insular norman
  - 2. Picard (oil-N.)
  - 3. Walloon (oil-NE.)
  - 4. Lorrain (oil-CE.)
  - 5. Weitchs (oil-E.)
  - 6. Franc-Comtois-N. (oil-SE.)
  - 7. Oïl-CS.
    - a. bourguondian
    - b. morvandian
  - 8. Champagnese (oil-CN.)
  - 9. Oïl-S.
    - a. berrian
    - b. bourbonnais
    - c. nivernais
    - d. auxerrois
  - 10. Parlange (oil-SW.)
    - a. polleuin
    - b. saintongeais
    - c. angoumois
  - 11. Gallo (oil-W.)
  - 12. Oïl-CW.
    - a. normand-S.
    - b. lower maine
    - c. anjou
    - d. upper maine
    - e. tourain
    - f. orleanese
  - 13. Francien (oil-C.)
- OCCITAN**
- 14. Croissant's (transitional)
  - 15. Limousin
  - 16. Auvergnat
  - 17. Languedocien
    - a. guyennese
    - b. cevennol
    - c. languedocien-N.
    - d. languedocien-C.
    - e. languedocien-E.
    - f. ariegese
  - 18. Vivaro-alpin
    - a. vivarese
    - b. dromese
    - c. pre-alpine gavot
    - d. alpine gavot
    - e. cisalpine oc
  - 19. Provençal
    - a. rhodanian
    - b. central
    - c. maritime
    - d. niçard
- BOUNDARIES**
- national
  - language
  - dialectal

**5. France and adjacent areas (traditionally spoken Romance)**

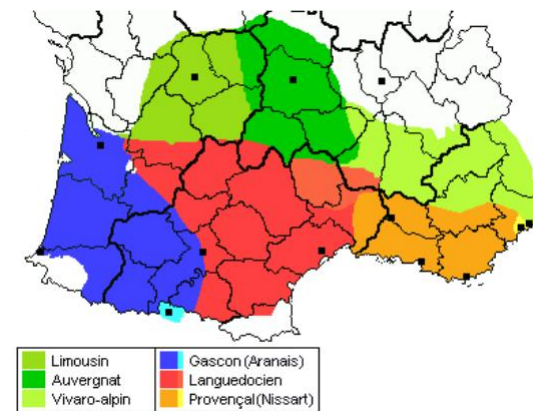
Note: This map reflects rather traditional distribution of languages and dialects widely submerged by regional forms of French.

Areas where local traditional Romance varieties are almost completely submerged by Generalised French.



Source: Koryakov Yu.B.

*Atlas of the Languages of the World. Romance languages.* Moscow, 2001.



La carte de Yuri B. Koryakov des trois gallo-romans Réseaux dialectaux -une vue *canonique*.

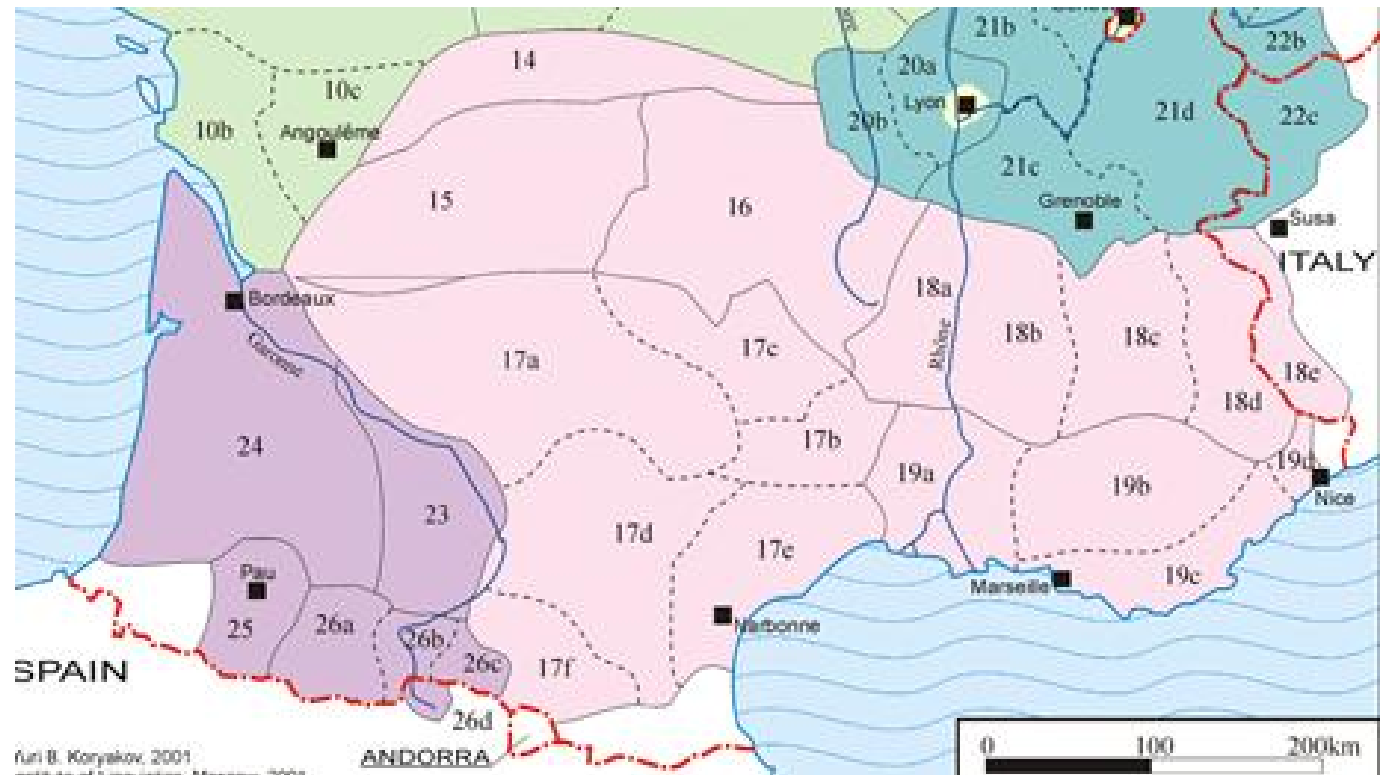
# Les divisions et subdivisions canoniques du réseau dialectal occitan (en violet foncé et clair) (c'est-à-dire les dialectes " attribués « , ou éponymes).

## OCCITAN

- 14. Croissant's (transitional)
- 15. Limousin
- 16. Auvergnat
- 17. Languedocian
  - a. guyennese
  - b. cevennol
  - c. languedocian-N.
  - d. languedocian-C.
  - e. languedocian-E.
  - f. ariegese
- 18. Vivaro-alpin
  - a. vivarese
  - b. dromese
  - c. pre-alpine gavot
  - d. alpine gavot
  - e. cisalpine oc
- 19. Provençal
  - a. rhodanien
  - b. central
  - c. maritime
  - d. niçard



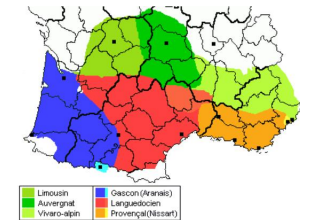
- ## GASCON
- 23. Gascon-E.
  - 24. Gascon-W.
  - 25. Béarnese
  - 26. Pyrenean Gascon
    - a. bigornien
    - b. commingese
    - c. Couserannese
    - d. aranese



Yuri B. Koryakov, 2001

Source: Koryakov Yu.B.

*Atlas of the Languages of the World.*  
*Romance languages.* Moscow, 2001

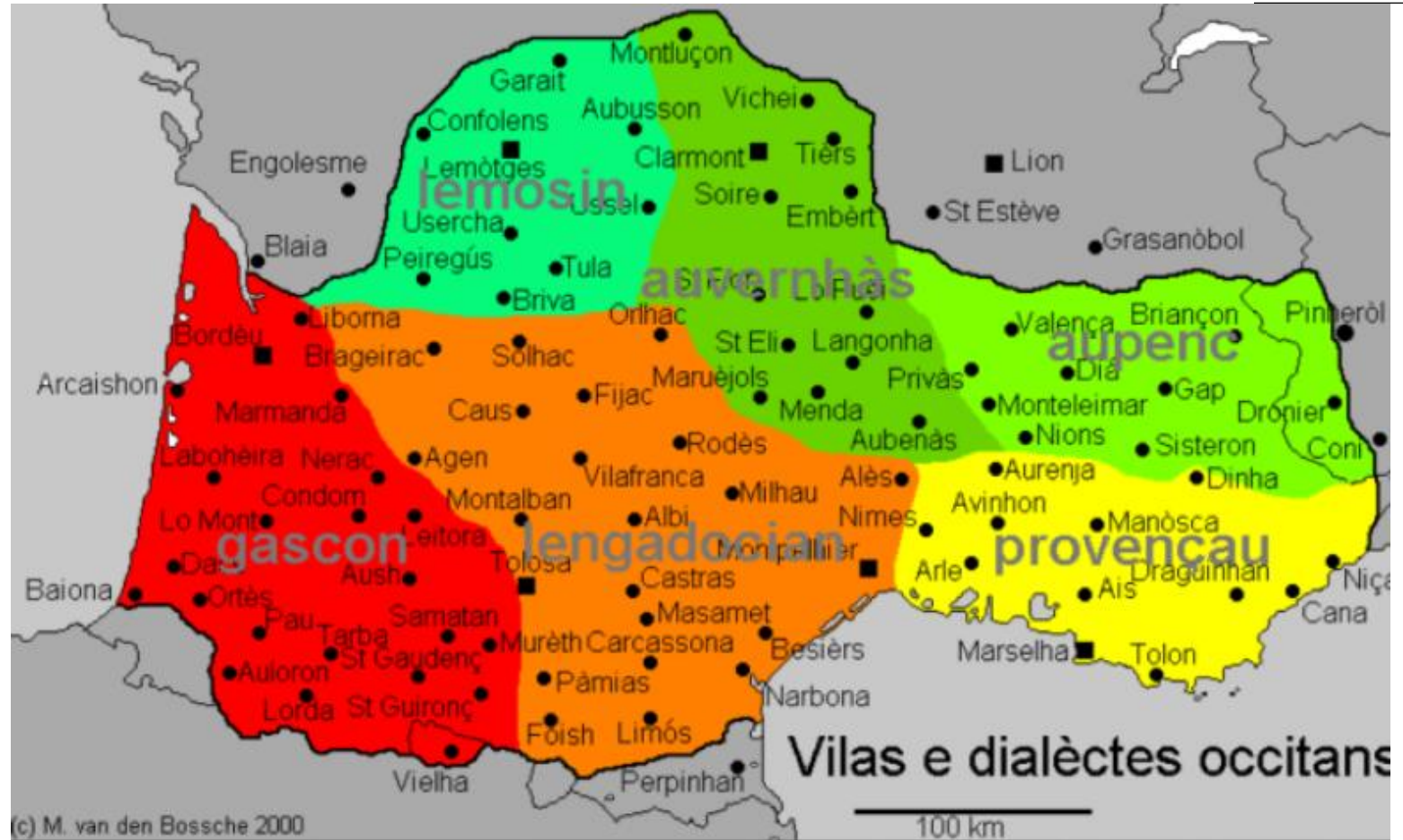


## 2) Complexité Géolinguistique : Occitan aires et chorèmes



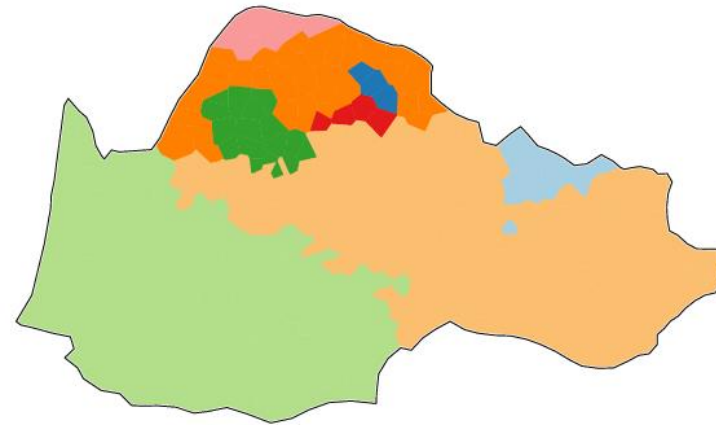
Or, ce ne sont là que des dialectes ..."  
éponymes «

La Théorie de la Complexité devrait nous aider à revisiter ces modèles, et à saisir les dynamiques cachées d'émergence et d'interaction entre les chorèmes.



## Moyenne pondérée, phonologie, 8 classes ou chorèmes vs. macro-aïres de Bec

Dialecte *éponyme*  
vs dialecte *invisible*  
John Nerbonne  
et William Kretzschmar  
(2003)



Bec (1973)

BLIND DIALECTS. Sometimes we refer e.g. to “the dialect Smith speaks” or the “dialect of South Boston” without reflecting on whether it is distinctive in any way. In such a case we “attribute” a dialect to a location by noting the linguistic features in use there. An attributive dialect is simply the linguistic variety used in a particular place. Note that a field linguist will generally succeed in the task of cataloguing the linguistic features in a given place, i.e. in specifying the attributive dialect, but this does not guarantee success in determining how the local (attributive) dialect compares to the speech of other places. It does not guarantee that the field linguist has noted anything linguistically distinctive about the variety. Dialectologists working in the French tradition most often focus on the careful cataloguing of individual linguistic features (as did Gilliéron himself, especially on their etymologies) instead of the question of what is distinctive to some groups of varieties.



# Fil rouge :

Le dialecte  
« éponyme » vs le  
dialecte  
« invisible »



## Dialecte « attribué » ou « éponyme »

- **Conjoncturel** : corrélats géohistoriques et identitaires
- **Délimité, tracé, stable**
- « **légitime** », socialement déterminé
- **Narré** : une narration existe et s'impose
- **Prédéterminé**, construit interne à la société (psychosocial)

## Dialecte « invisible » (lit. blind : 'aveugle') ou « vicariant »

- **Emergent**, par méthode, par procédure (mathématique)
- Libre, instable, voire **labile**
- Invisible, en-dessous du niveau de « conscience linguistique »
- **Opaque** : peu, voire aucune intuition de son existence/ontologie
- Donné par **artefact, construit** externe émergent

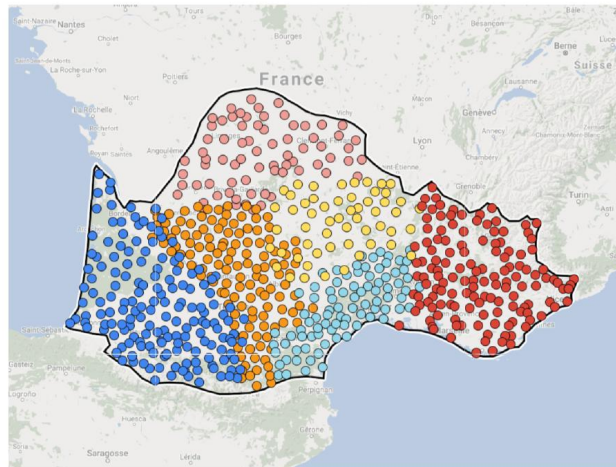
=> John Nerbonne and William Kretzschmar (2003), remanié et augmenté



Plongeons maintenant  
dans le monde  
empirique du réseau  
dialectal occitan à  
travers la base de  
données THESOC,  
réunie par Guylaine  
Brun-Trigaud  
(Université de Nice),  
pour la phonologie et  
le lexique



Source des données



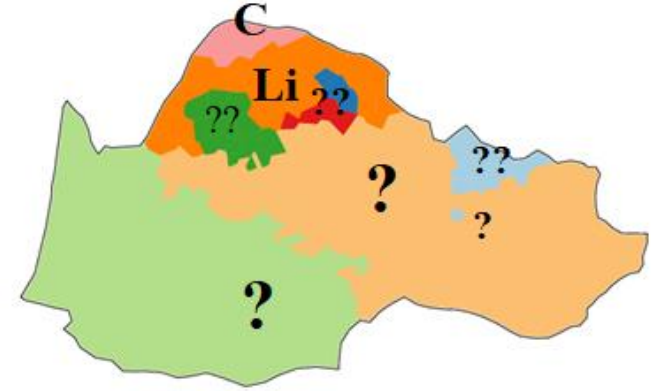
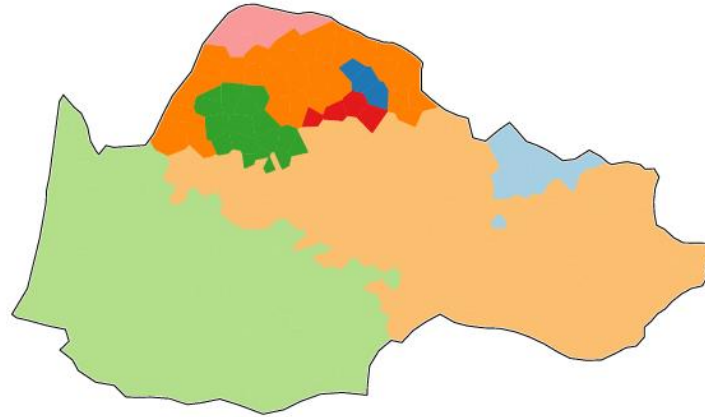
# Questions de constructivisme ?

Pas seulement...

Car rien de plus positiviste que l'approche quantitative.

A moins de déclarer, comme Le Moigne, que l'approche en termes de systèmes dynamiques complexes n'est autre qu'une forme de constructivisme

Phonologie, THESOC : moyenne pondérée (Gabmap)

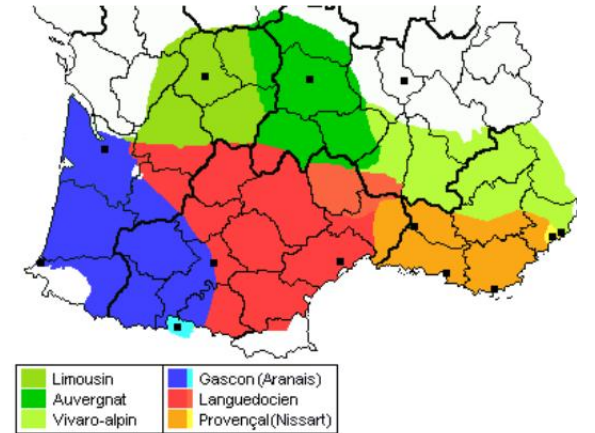


Dialectes et macro-aïres canoniques



(c) Diga-me, Diga-li - Vent Terral, Enègas

Dialectes canoniques



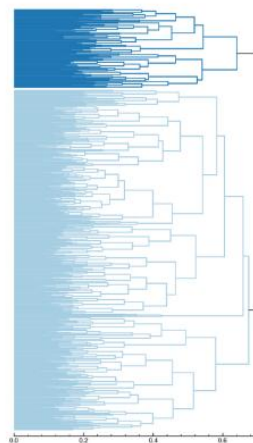
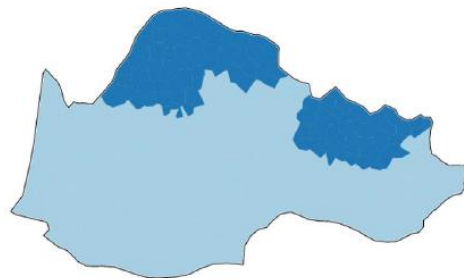
Jeux d'aires, selon une approche réductionniste quantitative :  
 Complete Link ou « méthode du voisin le plus éloigné » (à gauche et au centre)  
 Vs Méthode des aires par isoglosses (à droite)  
 => **LEXIQUE (THESOC)**

=> La polarité « dialecte attribué " vs " invisible » selon John Nerbonne et William Kretzschmar (2003) s'avère un concept heuristique, qui convient bien à la dialectométrie

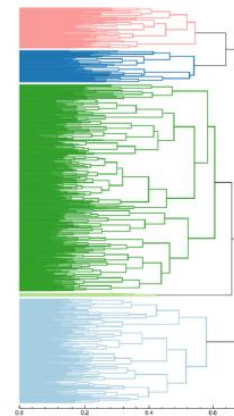
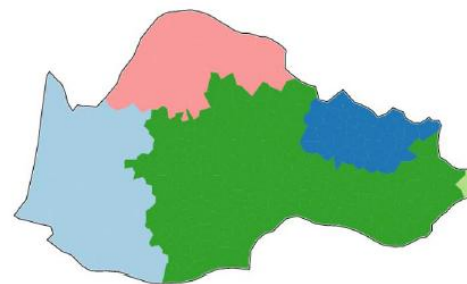
=> à la recherche de structures ou motifs ou *patterns* cachés dans les diasystèmes

=> paramètre du lexique

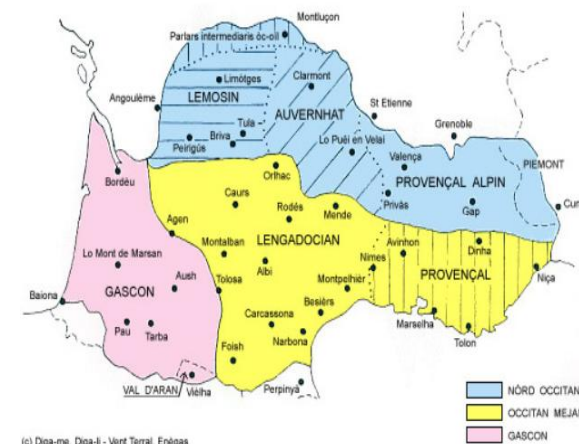
Complete link, 2 classes



Complete link, 5 classes



- «Dialectes et aires « éponymes »

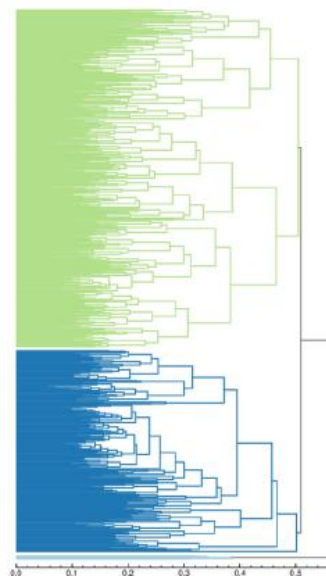
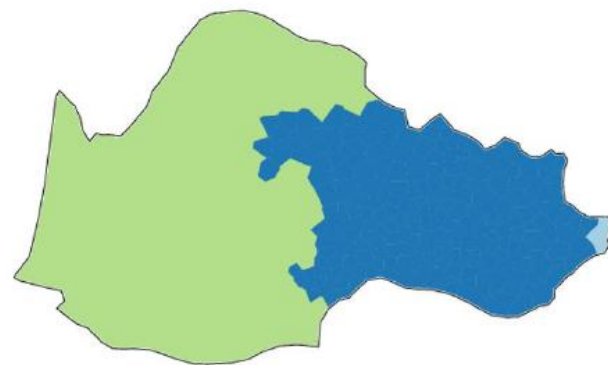


NB : très beaux effets de *congruence* (plus aisés avec le **lexique**, en raison de sa *catégorialité inhérente* ?

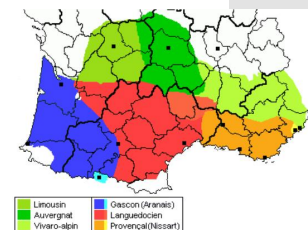
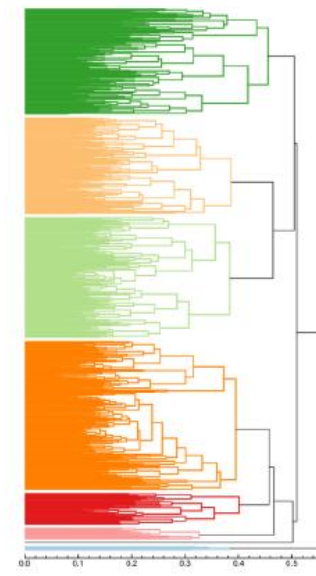


Voyons ce que nous révèle la *moyenne de groupes*, pour le paramètre du lexique...

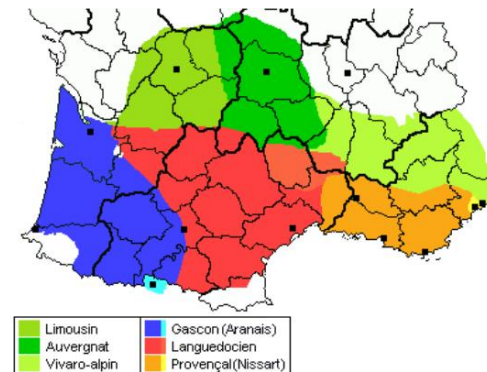
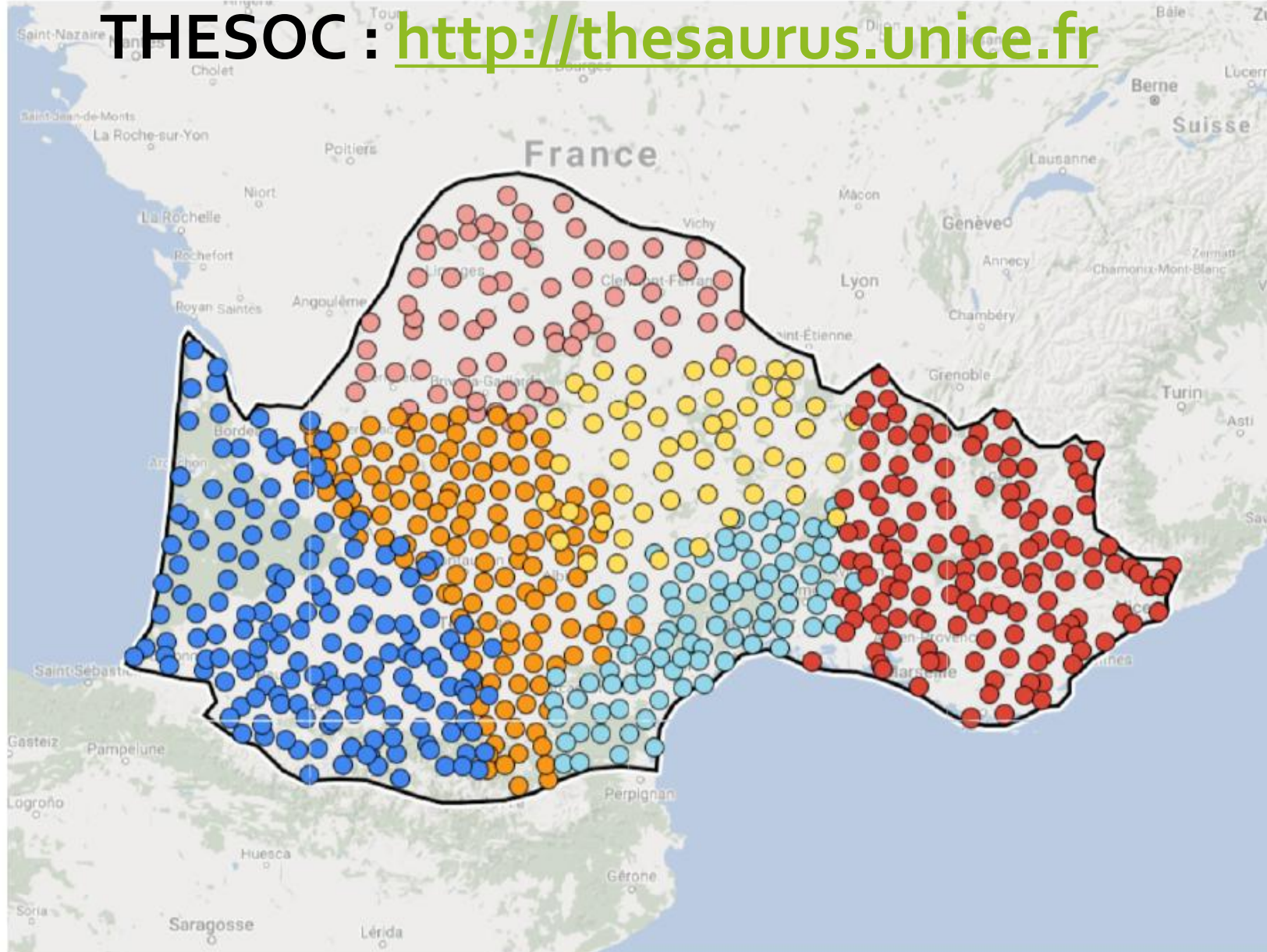
Group average, 3 classes



Group average, 8 classes



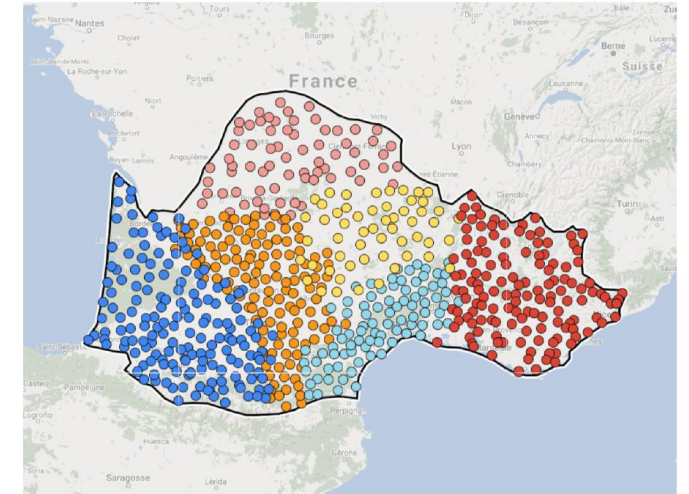
THESOC : <http://thesaurus.unice.fr>



Les volumes  
du NALF  
retenus pour  
constituer la  
base de  
données  
THESOC

- ALAL = Potte, Jean-Claude (1975-1992), *Atlas linguistique et ethnographique de l'Auvergne et du Limousin*, Paris, Editions du CNRS (3 vol.).
- ALCe = Dubuisson, Pierrette (1971-1982), *Atlas linguistique et ethnographique du Centre*, Paris, Editions du CNRS (3 vol.).
- ALG = Séguy, Jean (1954-1973), *Atlas linguistique et ethnographique de la Gascogne*, Paris, Editions du CNRS (6 vol.).
- ALLOc = Ravier, Xavier (1978-1993), *Atlas linguistique et ethnographique du Languedoc Occidental*, Paris, Editions du CNRS (4 vol.).
- ALLOr = Boisgontier, Jacques (1981-1986), *Atlas linguistique et ethnographique du Languedoc Oriental*, Paris, Editions du CNRS (3 vol.).

Suite : Les volumes du NALF retenus pour constituer la base de données THESOC



ALLy = Gardette, Pierre (1967-1976), *Atlas linguistique et ethnographique du Lyonnais*, Paris, Editions du CNRS (5 vol.).

ALMC = Nauton, Pierre (1957-1961), *Atlas linguistique et ethnographique du Massif Central*, Paris, Editions du CNRS (4 vol.).

ALO = Massignon, Geneviève/Horiot, Brigitte (1971-1983), *Atlas linguistique et ethnographique de l'Ouest*, Paris, Editions du CNRS (3 vol.).

ALP = Bouvier, Jean-Claude/Martel, Claude (1975-1986), *Atlas linguistique et ethnographique de la Provence*, Paris, Editions du CNRS (3 vol.) et Bouvier, Jean-Claude/Martel, Claude/Brun-Trigaud, Guylaine (2016), *Forcalquier*, Alpes de Lumière (1 vol.).

LOG IN WITH GENERIC

## Outils pour l'analyse dialectométrique par distance d'édition : Gabmap Libre d'accès en ligne



CLAPOP

Data ▾

Centres

Find data ▾

Find Services

CLARIN Recipes ▾

SEARCH

[Home](#)

[Services](#)

# Gabmap

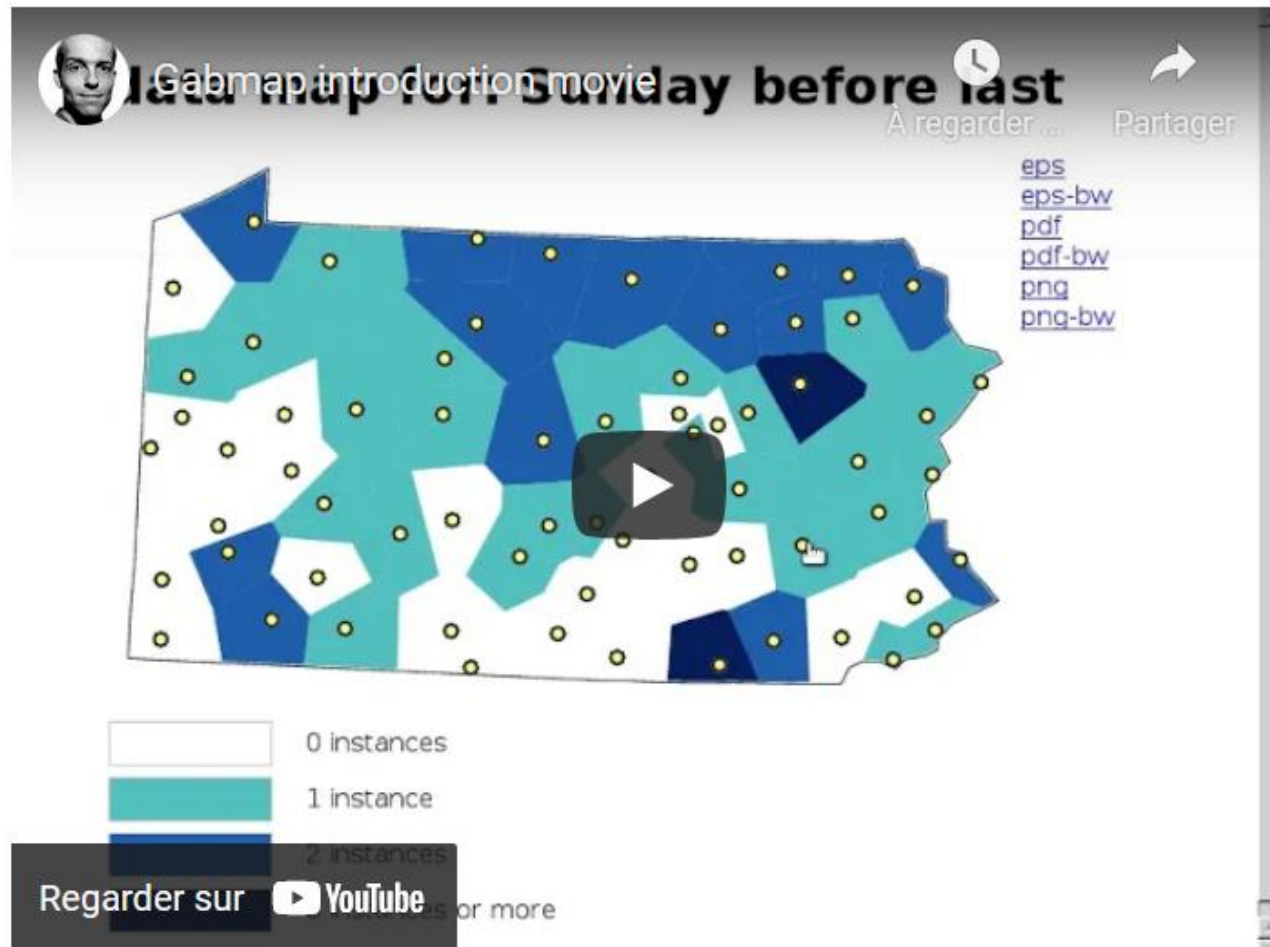


## This is Gabmap

Gabmap is a web application that visualizes dialect variations. It's made for dialectologists and students.

start application

try the demo



# Levenshtein algorithm (edit distance) procedure: Adding, dropping, changing (phonology)

Method: String Edit Distance — Tokenized

Item:

Place:

**abeille**

Page: « [1](#) [2](#) [3](#) [4](#) [5](#) [6](#) [7](#) [8](#) [9](#) [10](#) [11](#) »

a	b	'	œ	j	
a	v	'	ɛ	ʎ	ə
	1		1	1	1
					<b>4</b>

ALAL 23 — ALP 2

a	b	'	œ	j	
a	b	'	e	ʎ	o
			1	1	1
					<b>3</b>

Place:

**cheval**

Page: « [1](#) [2](#) [3](#) [4](#) [5](#) [6](#) [7](#) [8](#) [9](#) [10](#) [11](#) »

ALAL 23 — ALP 1

ʃ	œ	v	'	o
ʃ	i	v	'	a
	1			1
				<b>2</b>

ALAL 23 — ALP 2

ʃ	œ	v	'	o
ʃ	y	v	'	a
	1			1
				<b>2</b>

ALAL 23 — ALP 3

ʃ	œ	v	'	o
ʃ	i	v	'	a
	1			1
				<b>2</b>

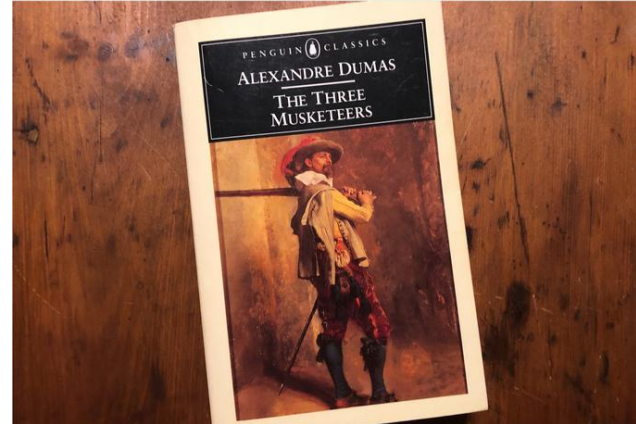
ALAL 23 — ALP 6

ʃ	œ	v	'	o
ts	i	v	'	a
1	1			1
				<b>3</b>

## 2) Complexité Géolinguistique : Occitan, aires et chorèmes (suite)

Implémentation  
avec Gabmap des "  
Trois  
mousquetaires "  
(algorithmiques)

NB: Ward =  
D'Artagnan, ou  
Charles de Batz de  
Castelmore)



*Méthode de Ward (ou CAH)*

*Complete link (ou « Voisin lointain »)*

*Group average (Moyenne de groupe)*

*Weighted average (Moyenne pondérée)*

Group average 2 classes



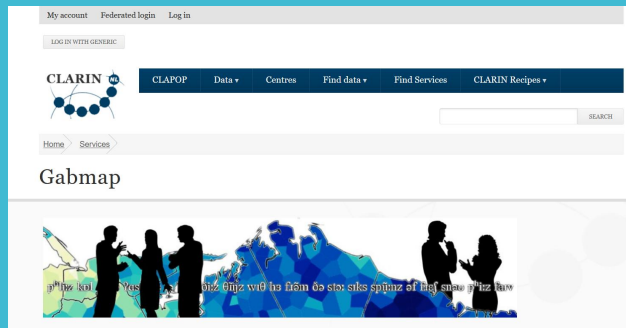
Group average 4 classes



Weighed average, 3 classes



Weighed average, 8 classes





Echantillon de données du corpus retenu pour la phonologie,  
pour quelques points d'enquêtes du NALF

	abeille	agassa	agneau	agneler	aiguille	âne	arbre	blé	boeuf	caille	chapeau
ALAL 55	<i>b'æj</i>	<i>ʒ'as</i>	<i>ɑn'e</i>	<i>ɑnəl'a</i>	<i>g'ɣj</i>	<i>'an</i>	<i>'æRBR<sup>a</sup></i>	<i>bl'a</i>	<i>bj'a<sup>o</sup></i>	<i>k'aj</i>	<i>ʃap'e</i>
ALG 680	<i>aβ'æλə</i>	<i>ɑɣ'asə</i>	<i>ɑn'et</i>	<i>ɑnər'a</i>	<i>ɑɣ'ɣλə</i>	<i>'azu</i>	<i>'awbrə</i>		<i>b'ɣw</i>	<i>k'aλə</i>	<i>ʃap'ɛw</i>
ALP 76	<i>ab'ejɔ</i>		<i>ɑn'el</i>	<i>ɑnel'a</i>	<i>g'ɣja</i>	<i>'g<sup>n</sup>zu</i>	<i>'arbu</i>				<i>kap'ɛɛ</i>
ALP 149	<i>ab'ijɔ</i>	<i>ɑg'asœ</i>	<i>ɑnj'ɛw</i>	<i>ɑnel'a</i>	<i>ægw'ɣjɔ</i>	<i>'aj</i>	<i>'awbre</i>	<i>bl'a</i>	<i>b'ɣw</i>	<i>k'ajɔ</i>	<i>kap'ɛw</i>
ALLOc 81.20	<i>aβ'eλɔ</i>	<i>ɑɣ'asɔ</i>	<i>ɑn'el</i>	<i>ɑnel'a</i>	<i>ɑɣ'ɣλɔ</i>	<i>'aze</i>	<i>'arθre</i>	<i>bl'at</i>	<i>bj'ɔw</i>	<i>k'al:o</i>	<i>kap'el</i>
ALLOr 07.02	<i>ab'ejɔ</i>	<i>adʒ'aso</i>	<i>ɑn'ɛw</i>	<i>ɑnel'a</i>	<i>ɑg'ɣjɔ</i>	<i>'aze</i>	<i>'awbre</i>	<i>bl'a</i>	<i>bj'ɔw</i>	<i>k'ajɔ</i>	<i>tʃap'ɛ<sup>w</sup></i>
ALLOr 07.05	<i>ab'ejɔ</i>	<i>ɑg'aso</i>	<i>ɑn'ɛw</i>	<i>ɑnel'a</i>	<i>ɑg'ɣjɔ</i>	<i>'aze</i>	<i>'awbre</i>	<i>bl'a</i>	<i>bj'ɔw</i>	<i>k'ajɔ</i>	<i>kap'ɛ<sup>w</sup></i>

Quelques entrées onomasiologiques  
de la base de données  
phonologique THESOC

num	intituléThesoc		
7	abeille	4260 étoile	3538 drap
7641	pie (S.)	4556 feu	3568 eau
88	agneau	4564 feuille	3624 échelle
	mettre bas		
11820	(brebis)	4589 fiel	4135 escalier
122	aiguille à coudre	4600 fil	6936 nid
		foie de	
245	âne	4735 porc	7016 se noyer
361	arbre	4737 foin	7046 oeil
			oeuf de
1179	blé	4764 fontaine	7052 poule
1208	boeuf	4820 fourche	7069 oie
1656	caille (fém.)	4897 froid (adj.)	7075 oiseau
2030	chapeau	5097 genou	7680 pierre
2127	châtaignier	5106 gerbe	7867 pleuvoir
		gland du	
2187	cheminée	5155 chêne	7872 plier
2188	chemise	5384 guêpe	8220 pré
2221	cheval	5876 laine	8361 puits
2250	chèvre	5882 lait	9494 soleil
			dîner
		eau de	(repas du
2315	ciel	3572 lessive	3412 soir)
2349	ciseaux	6059 lièvre	9640 suer
2379	clef	6173 lune	9642 suie
2677	cou	6599 miel	10422 vache
		mouche	
2801	couteau	6771 (insecte)	10501 veau
3055	cuisse	6839 mule	10569 vent
3061	cul	6845 mûr	

Extraits de *Lautréamont : Les Chants de Maldoror*  
(Chant deuxième, strophe 10)

Ô mathématiques sévères, je ne vous ai pas oubliées, depuis que vos savantes leçons, plus douces que le miel, filtrèrent dans mon cœur, comme une onde rafraîchissante. J'aspirais instinctivement, dès le berceau, à boire à votre source, plus ancienne que le soleil, et je continue encore de fouler le parvis sacré de votre temple solennel, moi, le plus fidèle de vos initiés. Il y avait du vague dans mon esprit, un je ne sais quoi épais comme de la fumée ; mais vous avez chassé ce voile obscur, comme le vent chasse le damier. Vous avez mis, à la place, une froideur excessive, une prudence consommée et une logique implacable.

Arithmétique ! algèbre ! géométrie ! trinité grandiose ! triangle lumineux ! Celui qui ne vous a pas connues est un insensé ! Car il y a du mépris aveugle dans son insouciance ignorante ; mais, celui qui vous connaît et vous apprécie ne veut plus rien des biens de la terre ; et, porté sur vos ailes sombres, ne désire plus que de s'élever, d'un vol léger, en construisant une hélice ascendante, vers la voûte sphérique des cieux. Ô mathématiques concises, par l'enchaînement rigoureux de vos propositions tenaces et la constance de vos lois de fer, vous faites luire, aux yeux éblouis, un reflet puissant de cette vérité suprême dont on remarque l'empreinte dans l'ordre de l'univers. Mais, l'ordre qui vous entoure, représenté surtout par la régularité parfaite du carré, l'ami de Pythagore, est encore plus grand ; car, le Tout-Puissant s'est révélé complètement, lui et ses attributs, dans ce travail mémorable qui consista à faire sortir, des entrailles du chaos, vos trésors de théorèmes et vos magnifiques splendeurs. Aux époques antiques et dans les temps modernes, plus d'une grande imagination humaine vit son génie, épouvanté, à la contemplation de vos figures symboliques tracées sur le papier brûlant, comme autant de signes mystérieux, vivants d'une haleine latente, que ne comprend pas le vulgaire profane et qui n'étaient que la révélation éclatante d'axiomes et d'hiéroglyphes éternels, qui ont existé avant l'univers et qui se maintiendront après lui. Elle se demande, penchée vers le précipice d'un point d'interrogation fatal, comment se fait-il que les mathématiques contiennent tant d'imposante grandeur et tant de vérité incontestable, tandis que, si elle les compare à l'homme, elle ne trouve en ce dernier que faux orgueil et mensonge. Alors cet esprit supérieur attristé, auquel la familiarité noble de vos conseils fait sentir davantage la petitesse de l'humanité et son incomparable folie, plonge sa tête, blanchie, sur une main décharnée et reste absorbé dans des méditations surnaturelles. Il incline ses genoux devant vous, et sa vénération rend hommage à votre visage divin, comme à la propre image du Tout-Puissant.

Extraits de Lautréamont : *Les Chants de Maldoror*  
(Chant deuxième, strophe 10)

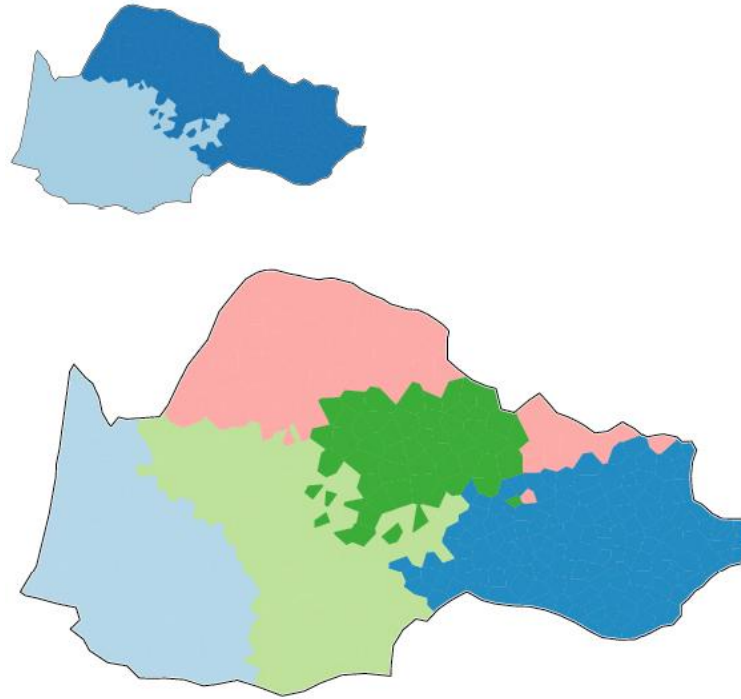
Ô mathématiques sévères, je ne vous ai pas oubliées, depuis que vos savantes leçons, plus douces que le miel, filtrèrent dans mon cœur, comme une onde rafraîchissante. J'aspirais instinctivement, dès le berceau, à boire à votre source, plus ancienne que le soleil, et je continue encore de fouler le parvis sacré de votre temple solennel, moi, le plus fidèle de vos initiés. Il y avait du vague dans mon esprit, un je ne sais quoi épais comme de la fumée ; mais vous avez chassé ce voile obscur, comme le vent chasse le damier. Vous avez mis à la place, une froideur excessive, une prudence consommée et une logique implacable.

Arithmétique ! algèbre ! géométrie ! trinité grandiose ! triangle lumineux ! Celui qui ne vous a pas connues est un insensé ! Car il y a du mépris aveugle dans son insouciance ignorante ; mais celui qui vous connaît et vous apprécie ne veut plus rien des biens de la terre et, porté sur vos ailes sombres, ne desire plus que de s'élever, d'un vol léger, en construisant une hélice ascendante, vers la voûte sphérique des cieux. Ô mathématiques concises, par l'enchaînement rigoureux de vos propositions tenaces et la constance de vos lois de fer, vous faites luire, aux yeux éblouis, un reflet puissant de cette vérité suprême dont on remarque l'empreinte dans l'ordre de l'univers. Mais, l'ordre qui vous entoure, représenté surtout par la régularité parfaite du carré, l'ami de Pythagore, est encore plus grand ; car, le Tout-Puissant s'est révélé complètement lui et ses attributs, dans ce travail mémorable qui consista à faire sortir, des entrailles du chaos, vos trésors de théorèmes et vos magnifiques splendeurs. Aux époques antiques et dans les temps modernes, plus d'une grande imagination humaine vit son génie, épouvanté, à la contemplation de vos figures symboliques tracées sur le papier brûlant, comme autant de signes mystérieux, vivants d'une haleine latente, que ne comprend pas le vulgaire profane et qui n'étaient que la révélation éclatante d'axiomes et d'hiéroglyphes éternels, qui ont existé avant l'univers et qui se maintiendront après lui. Elle se demande, penchée vers le précipice d'un point d'interrogation fatal, comment se fait-il que les mathématiques contiennent tant d'imposante grandeur et tant de vérité incontestable, tandis que, si elle les compare à l'homme, elle ne trouve en ce dernier que faux orgueil et mensonge.

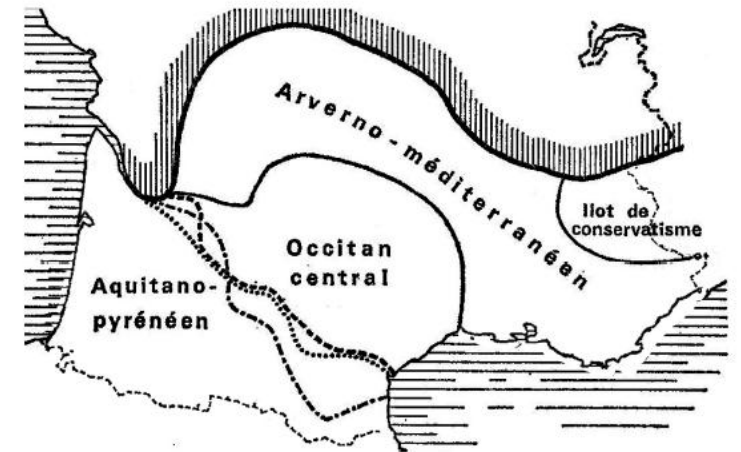
Alors cet esprit supérieur attristé, auquel la familiarité noble de vos conseils fait sentir davantage la petitesse de l'humanité et son incomparable folie, plonge sa tête, blanchie, sur une main décharnée et reste absorbé dans des méditations surnaturelles. Il incline ses genoux devant vous, et sa vénération rend hommage à votre visage divin, comme à la propre image du Tout-Puissant.

## 2) Complexité Géolinguistique : Occitan aires et chorèmes (suite)

Pierre Bec (isoglosses)  
betacisme,  
palatalisations  
(attaques et *code*)=>  
zones " éponymes" et  
superdialectes vs  
méthode Ward,  
Phonologie, 2-5 classes



Gabmap, carte et dendrogramme :  
fonction *Ward's Method*, 5 classes,  
données phonologiques  
(71 cartes)

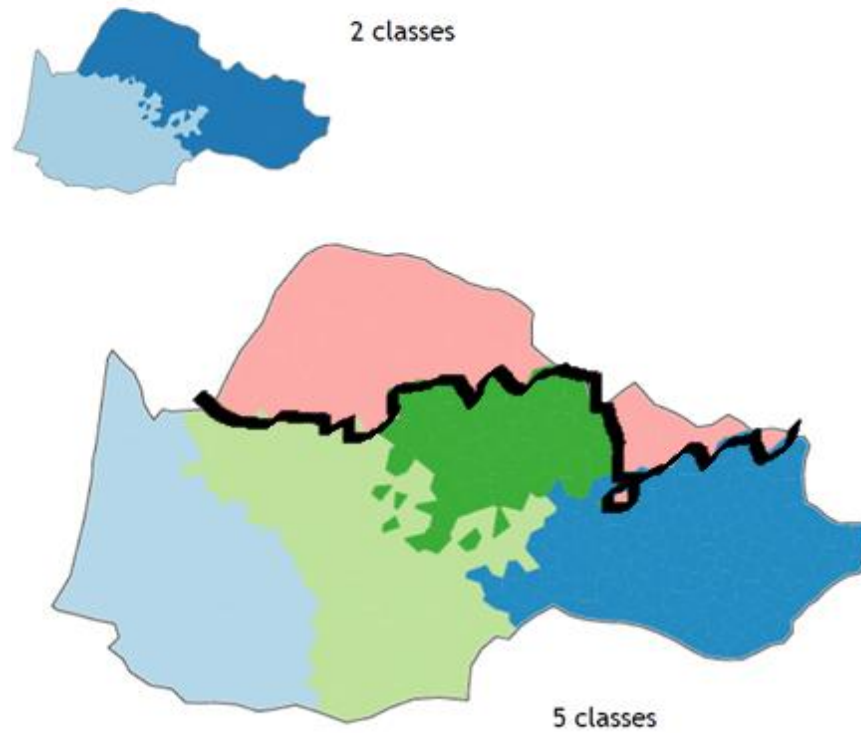


Bec (1973)

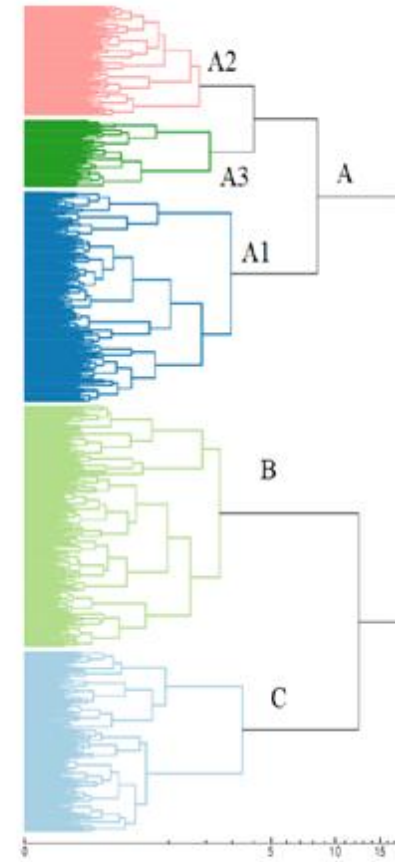
## 2) Complexité Géolinguistique : Occitan aires et chorèmes (suite)

Classification  
Ascendante  
hiérarchique ou  
CAH (Ward's  
method),  
Phonologie, 2-  
5 classes

Gabmap, carte et dendrogramme : fonction *Ward's Method*, données phonologiques (71 cartes)



**Display, composition**

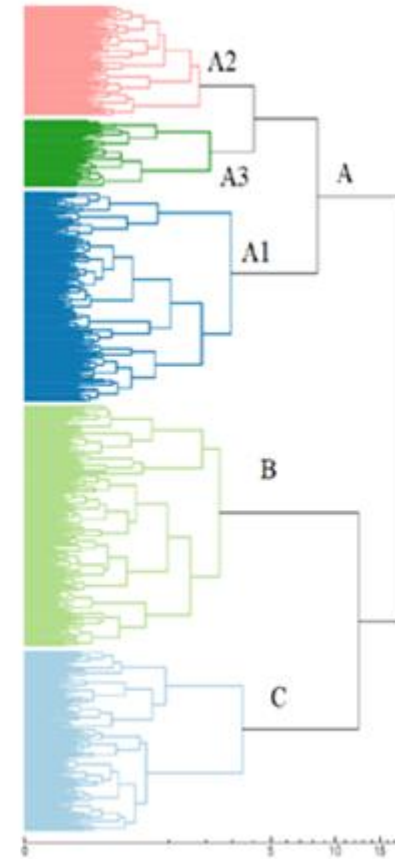
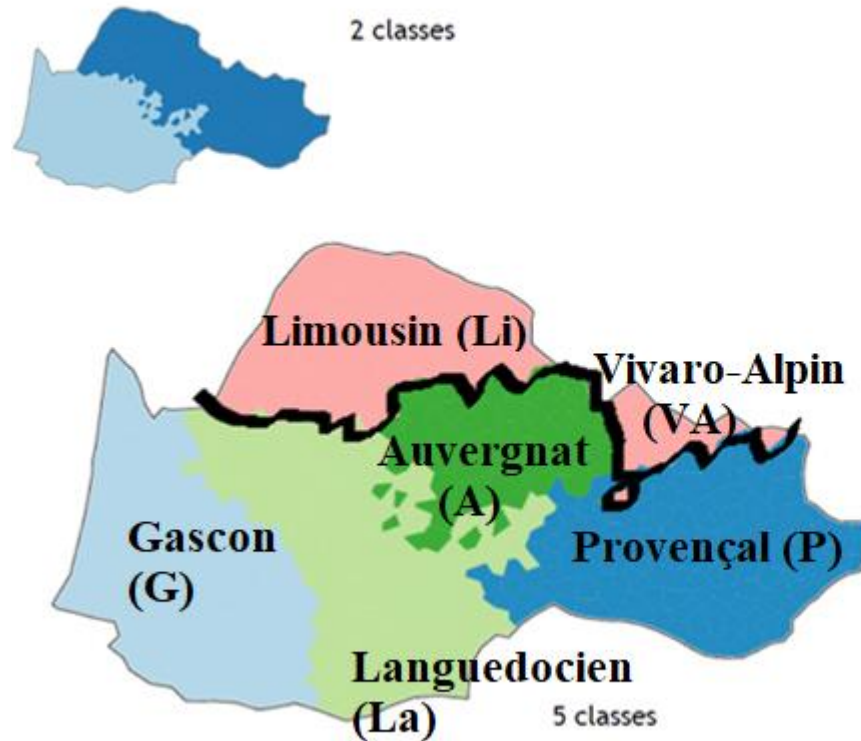


**Hierarchy, configuration**

## 2) Complexité Géolinguistique : Occitan aires et chorèmes (suite)

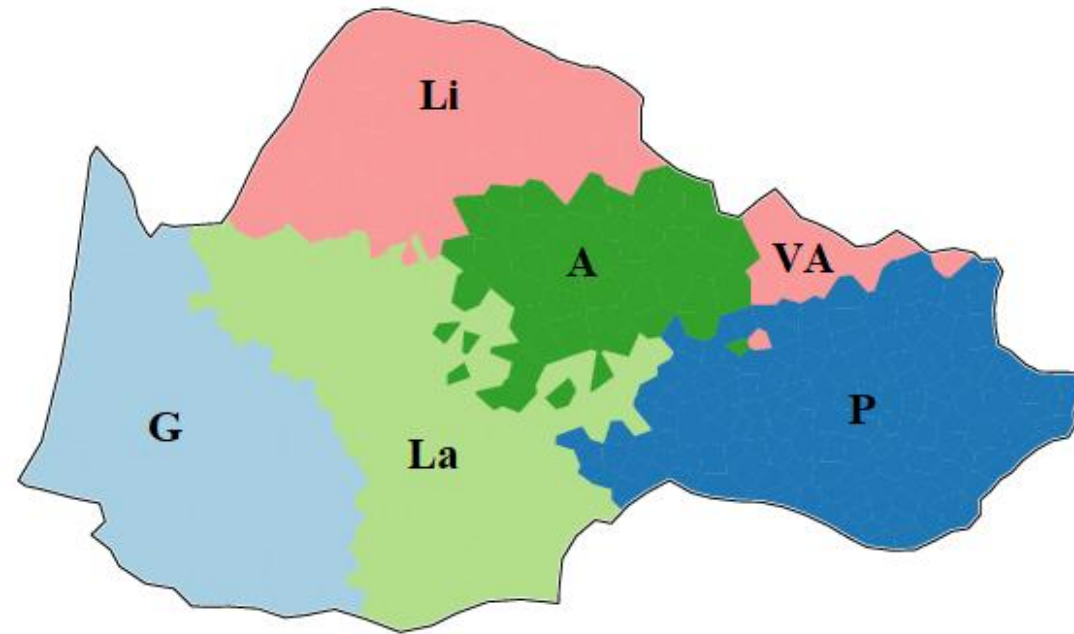
Comment ces *modèles*  
ou ces *modalités* (selon  
don Ricardo)  
correspondent-ils aux  
zones dialectales  
« éponymes » ou  
canoniques ?

NB : abréviations  
Li, VA, G, La, A, P



## 2) Complexité Géolinguistique : Occitan aires et chorèmes (suite)

Phonologie,  
CAH,  
5 classes





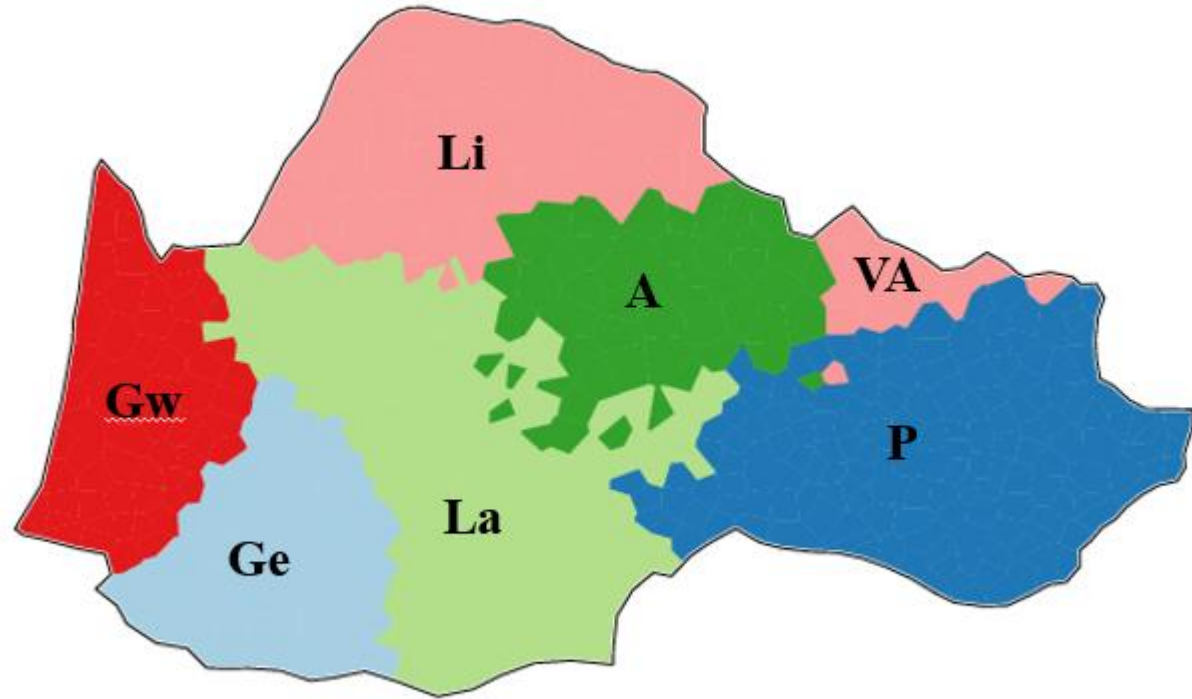
## 2) Complexité Géolinguistique : Occitan aires et chorèmes (suite)

Phonologie,  
CAH,  
6 classes

et quelques abréviations  
de plus

=> Gw = gascon  
occidental,

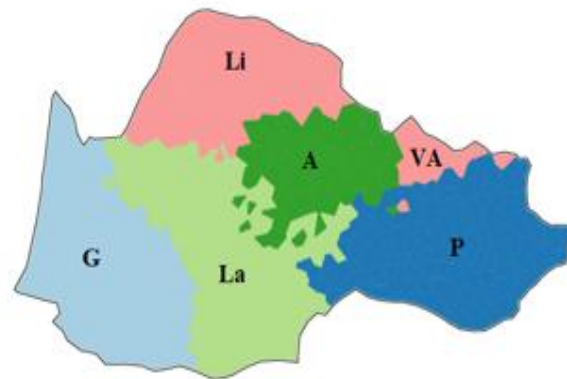
Ge = gascon oriental



## 2) Geolinguistic complexity: Occitan areas and choremes

Phonologie  
Méthode de Ward ou  
CAH, 5 classes :  
on retrouve toute la  
gamme des chorèmes  
qualitatifs (Bec,  
encore...) avec effets  
d'anamorphose de la  
CAH, par rapport au  
classement canonique

CAH, phonologie, 5 classes  
chorémiques et taxinomiques

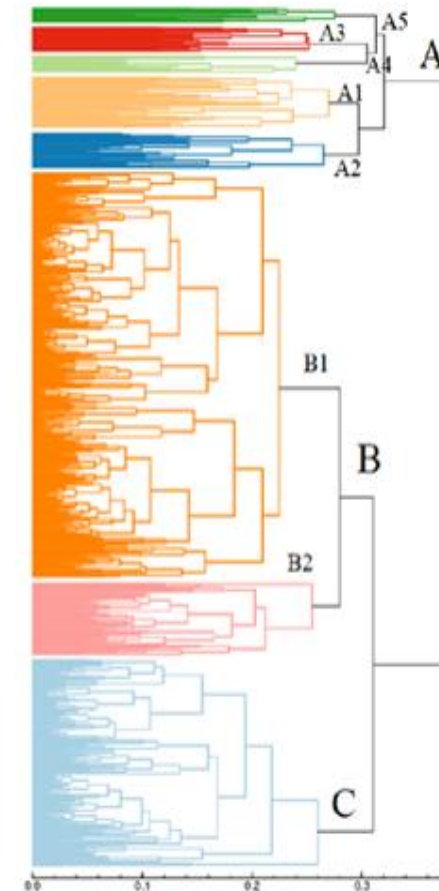
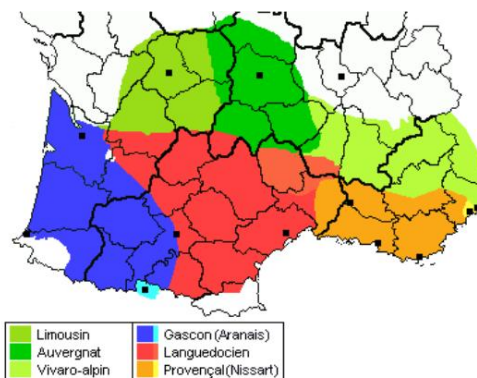


Divisions de Bec

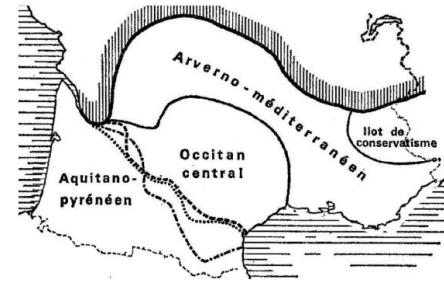
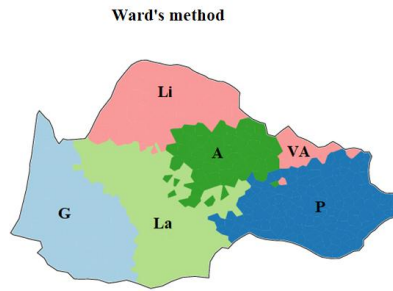
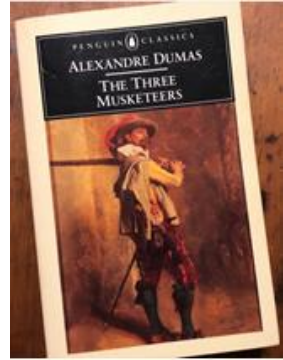


Bec (1973)

Divisions dialectales canoniques

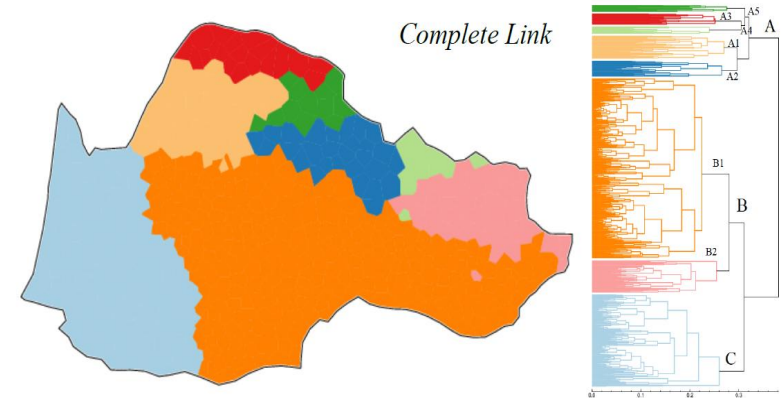
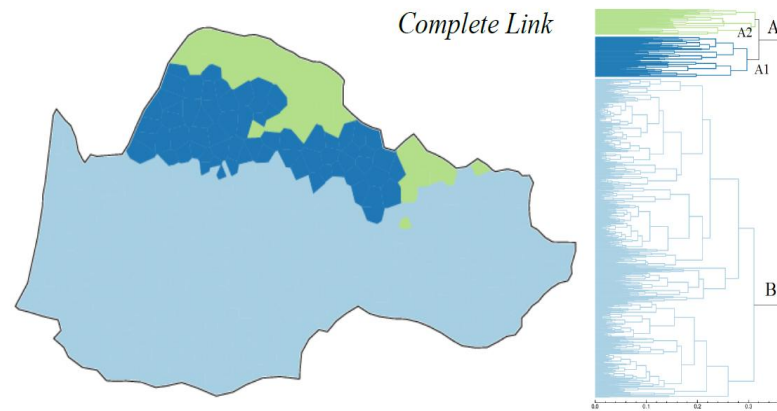


## 2) Complexité Géolinguistique : Occitan aires et chorèmes (suite)

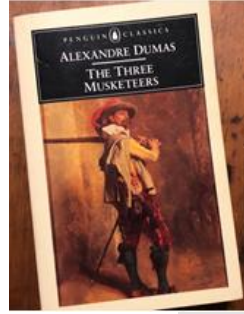


Comparer les chorèmes

*Complete link,*  
Phonologie  
3-8 classes

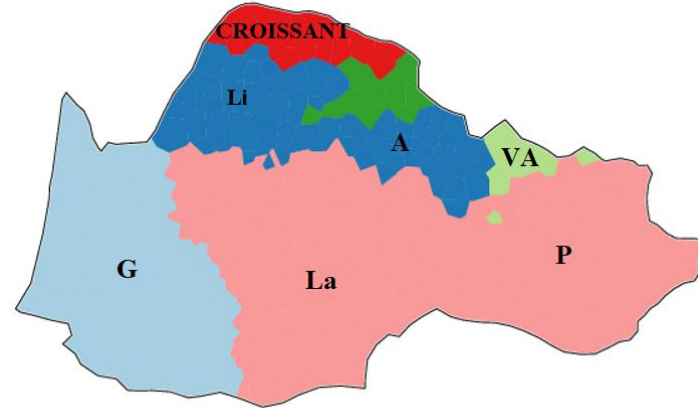


## 2) Complexité Géolinguistique : Occitan aires et chorèmes (suite)

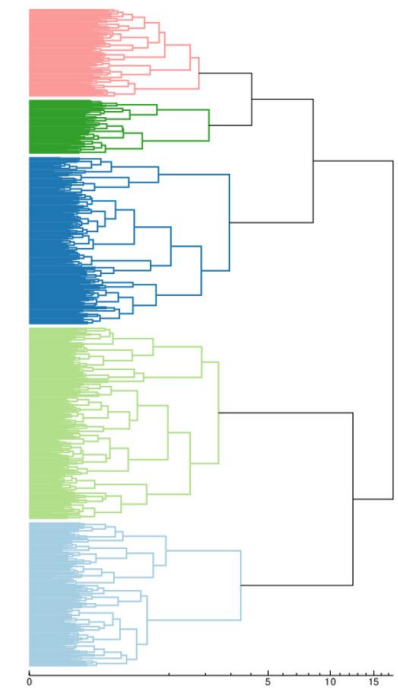
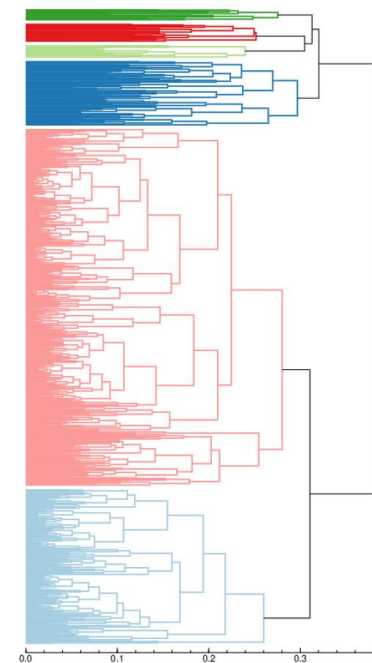
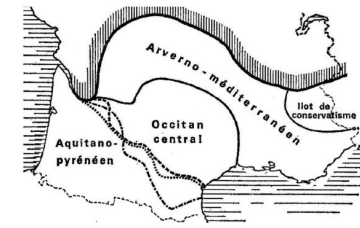
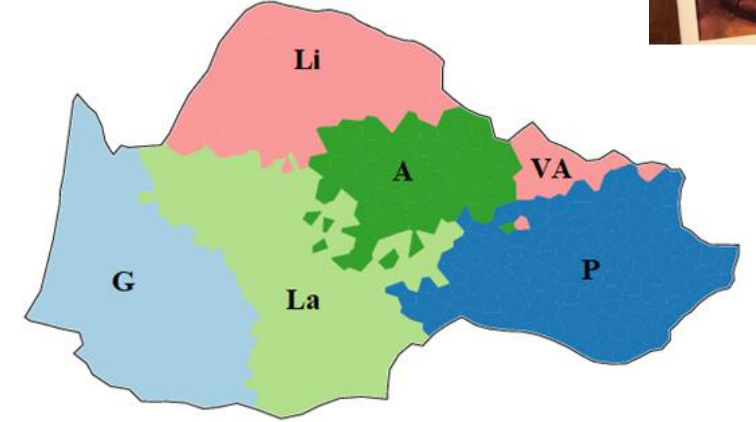


*Complete link*  
*vs CAH*  
Phonologie  
5-6 classes

**Complete link, 6 classes**



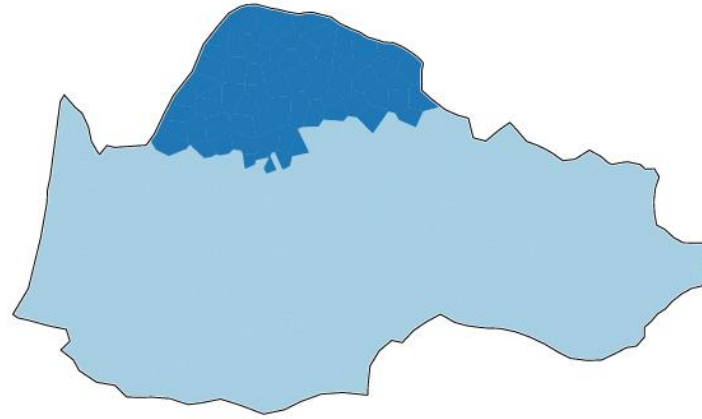
**Ward's method**



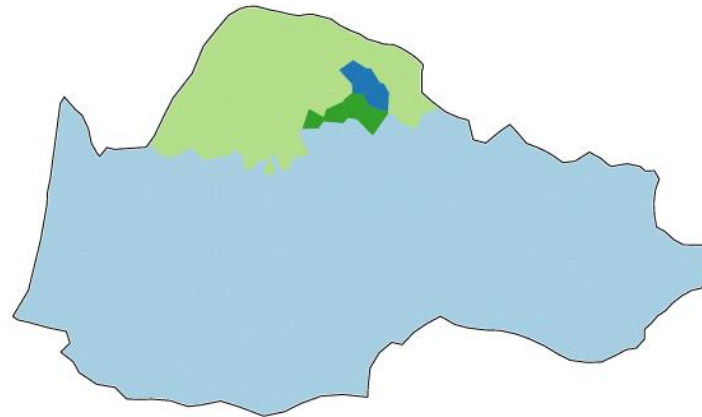
## 2) Complexité Géolinguistique : Occitan aires et chorèmes (suite)

Moyenne de  
groupe, ou  
*Group average*  
Phonologie,  
2-4 classes

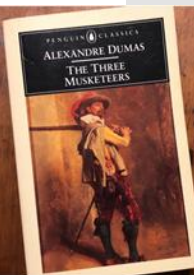
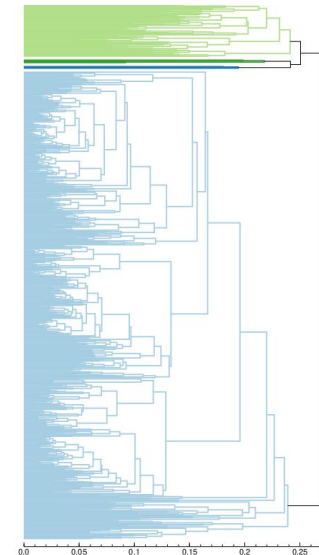
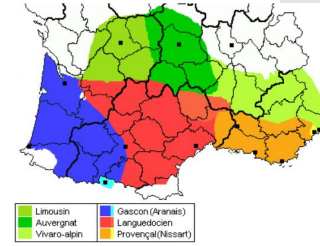
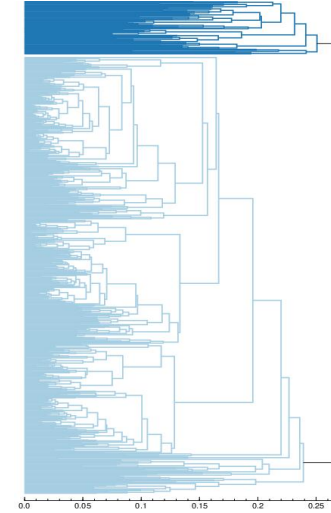
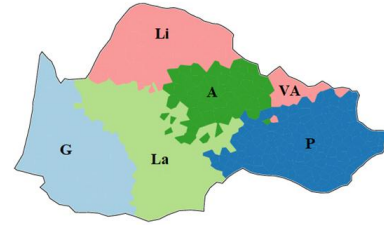
### Group average 2 classes



### Group average 4 classes

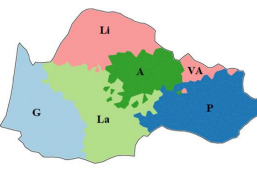


Ward's method

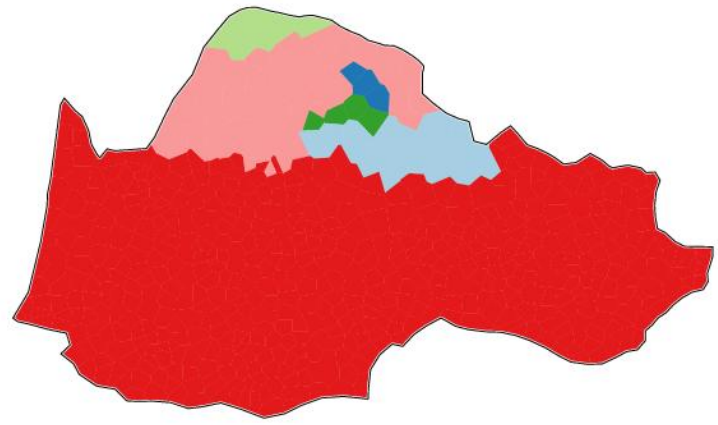


## 2) Complexité Géolinguistique : Occitan aires et chorèmes (suite)

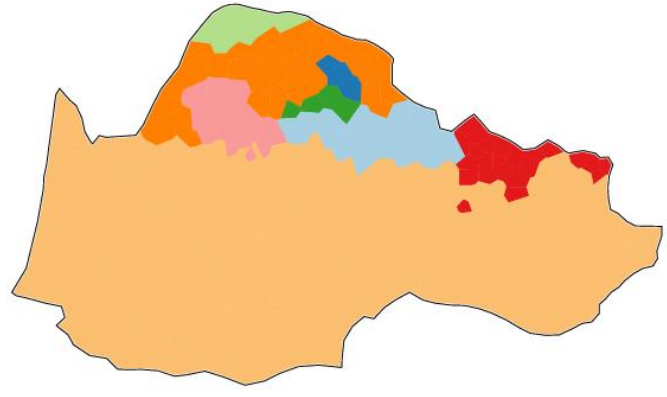
Ward's method



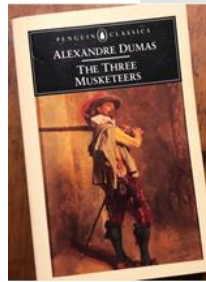
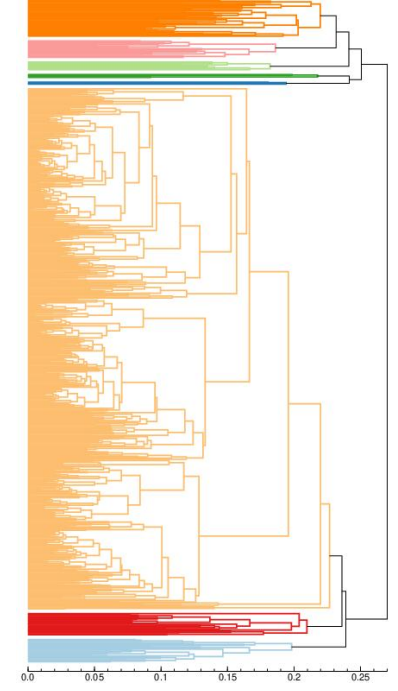
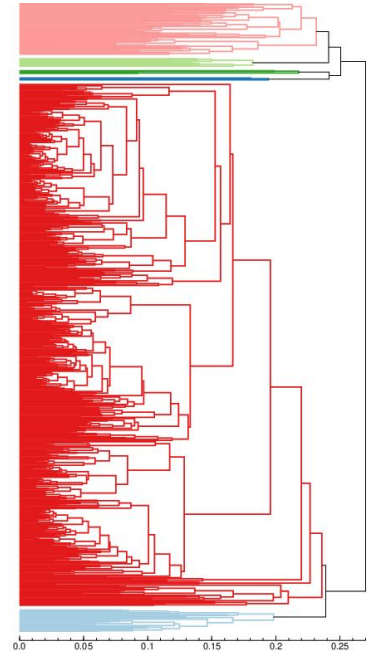
### Group average 6 classes



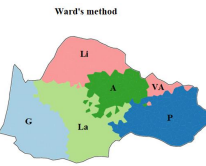
### Group average 8 classes



Phonologie  
Group average  
6-8 classes

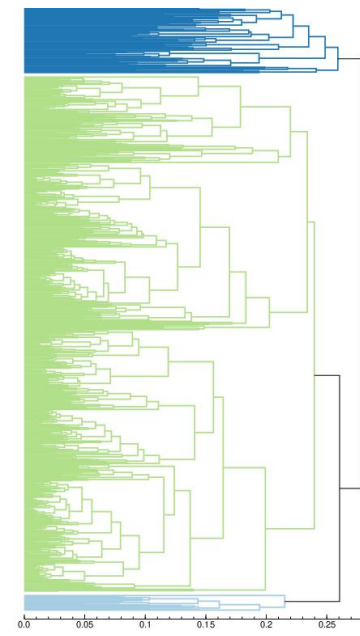
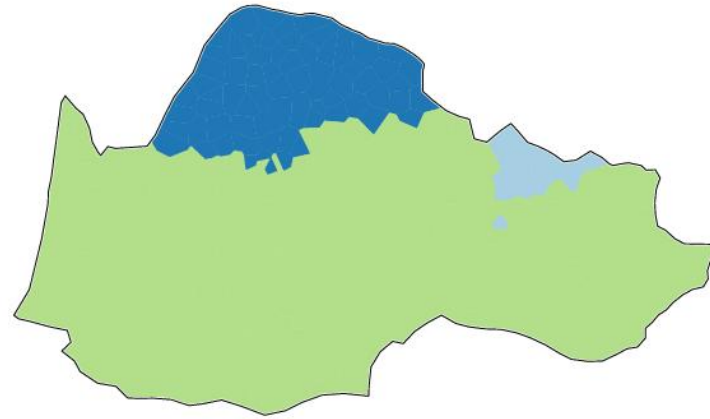


## 2) Complexité Géolinguistique : Occitan aires et chorèmes (suite)

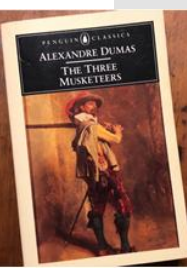
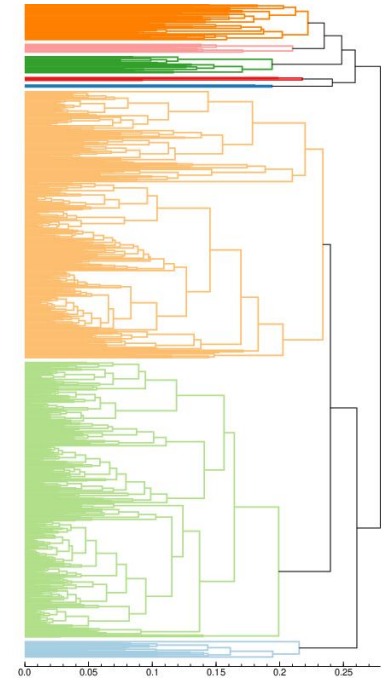
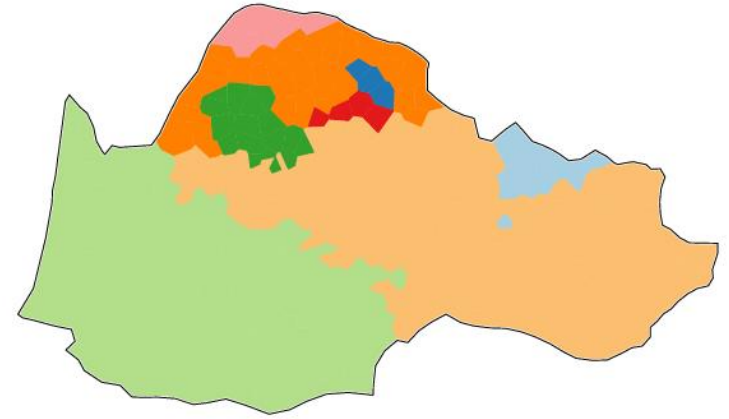


Phonologie  
Moyenne  
pondérée, ou  
*Weighted  
average, 3-8*  
classes

Weighted average, 3 classes



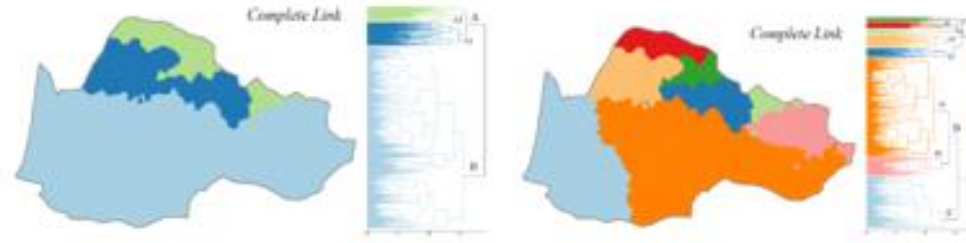
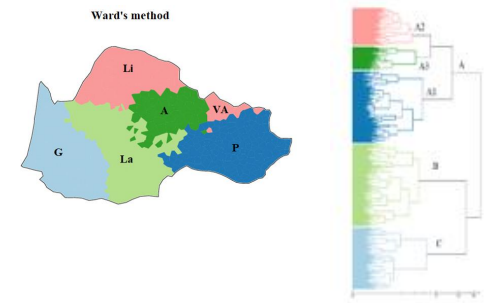
Weighted average, 8 classes



## 2) Complexité Géolinguistique : Occitan aires et chorèmes (suite)

Phonologie

Un éventail de motifs géolectaux



Group average 2 classes



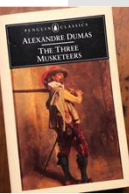
Group average 4 classes



Weighed average, 3 classes



Weighed average, 8 classes





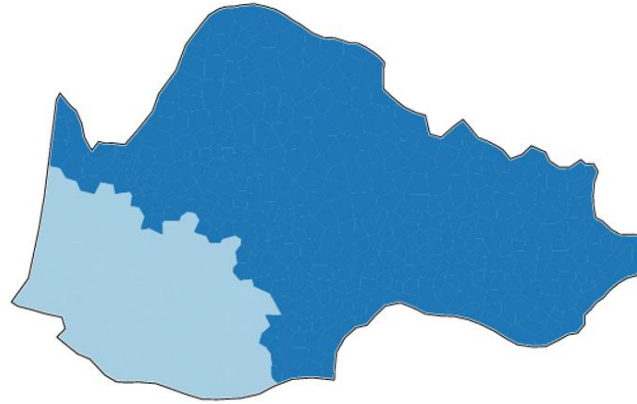
## 2) Complexité Géolinguistique : Occitan aires et chorèmes (suite)

Lexique

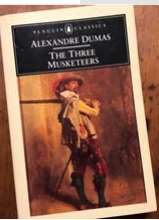
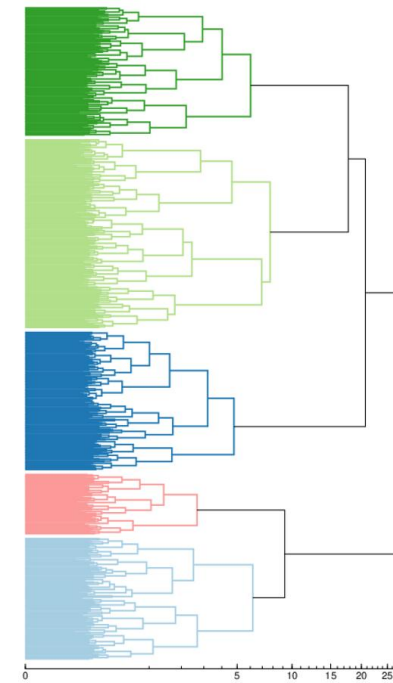
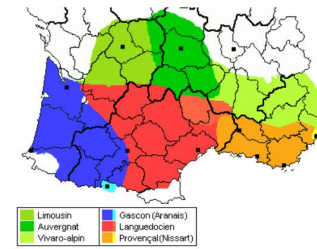
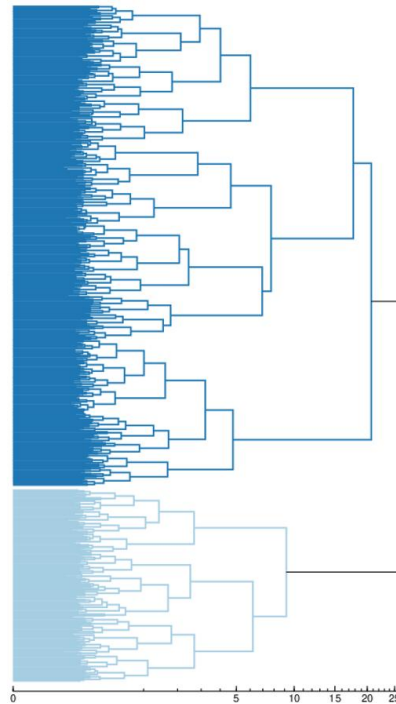
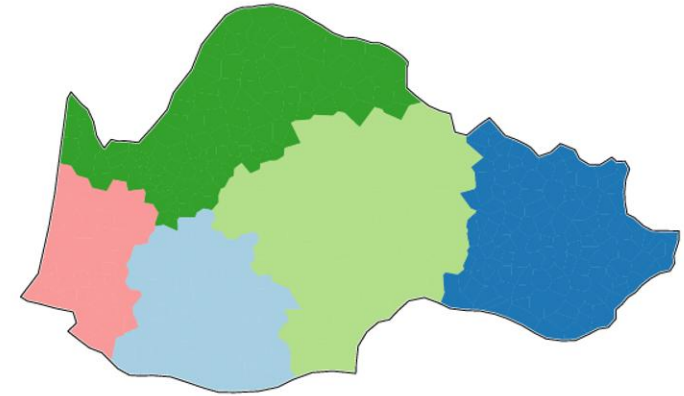
CAH

Ward's method, 2-5 classes

Ward's method, 2 classes



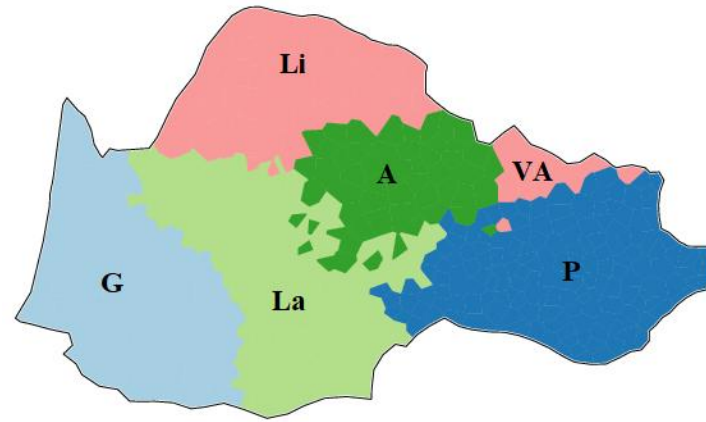
Ward's method, 5 classes



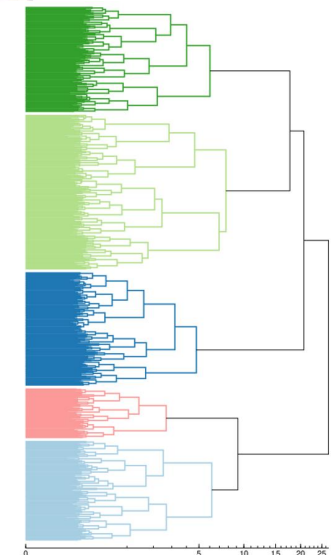
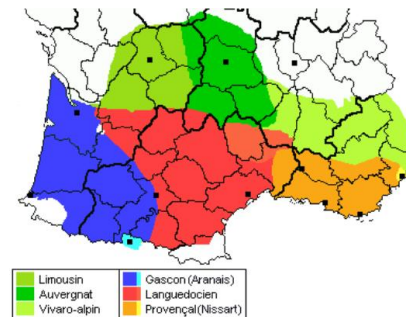
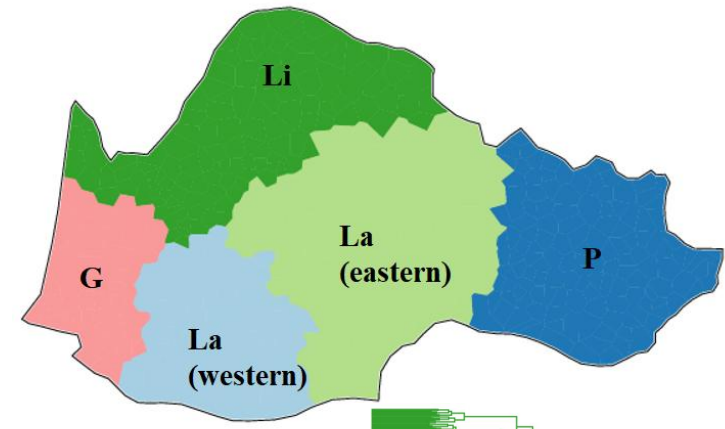
## 2) Complexité Géolinguistique : Occitan aires et chorèmes (suite)

Lexique, suite

Ward's method, 5 classes  
Phonology



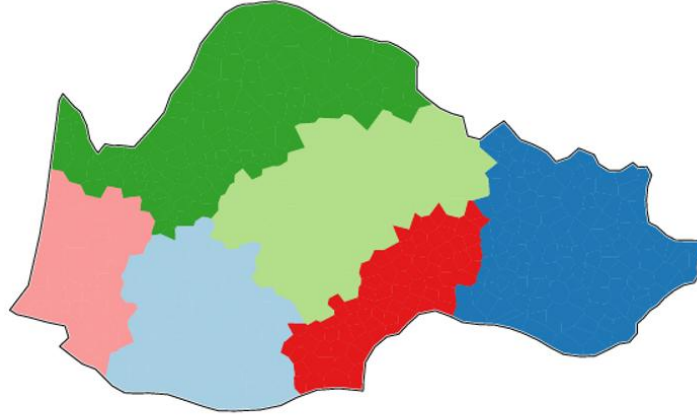
Ward's method, 5 classes  
Lexicon



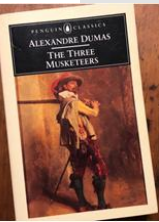
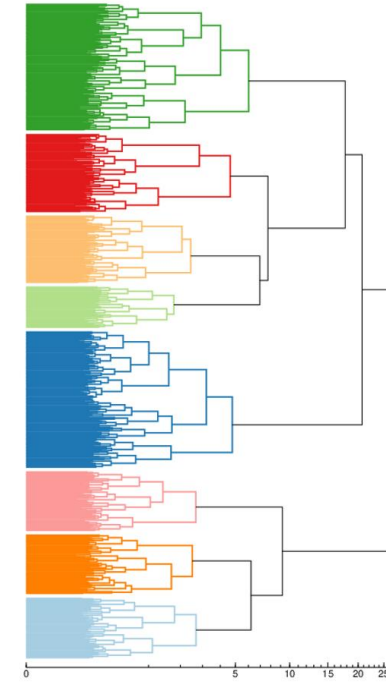
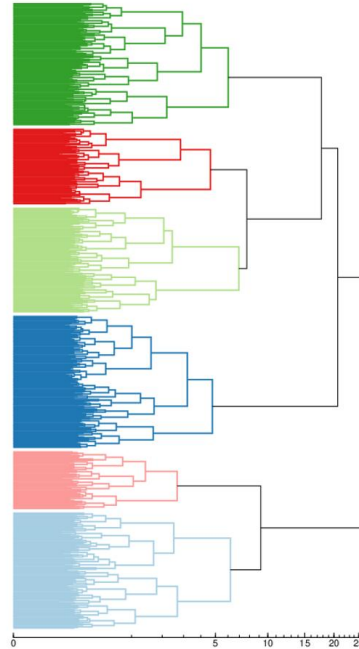
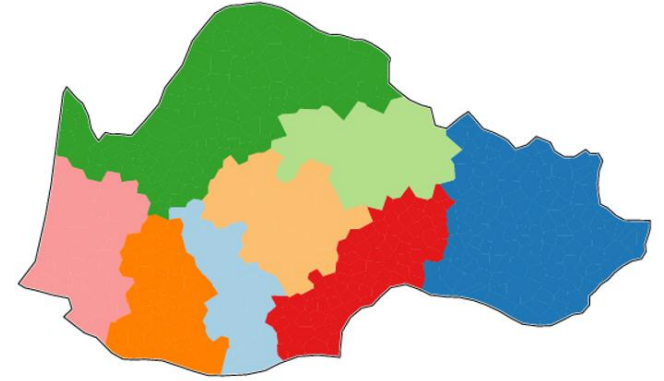
## 2) Complexité Géolinguistique : Occitan aires et chorèmes (suite)

Lexique, CAH,  
6-8 classes

Lexicon  
Ward's method, 6 classes



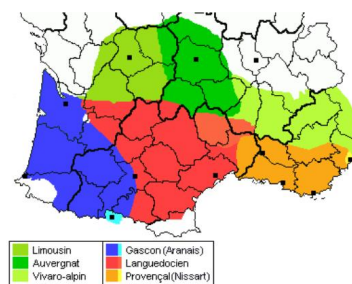
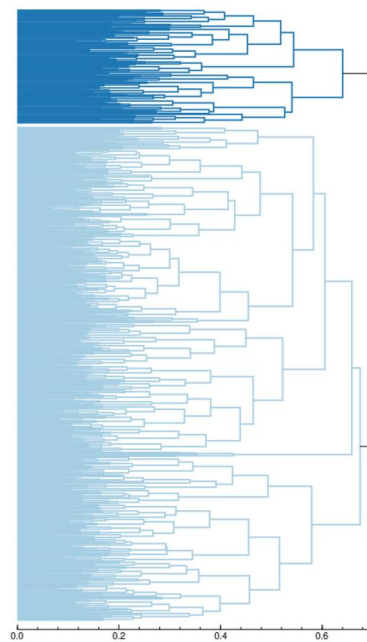
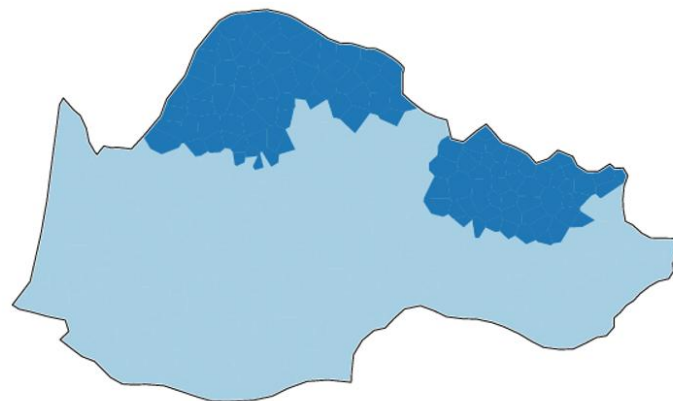
Lexicon  
Ward's method, 8 classes



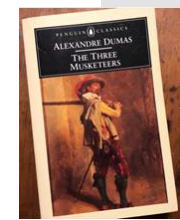
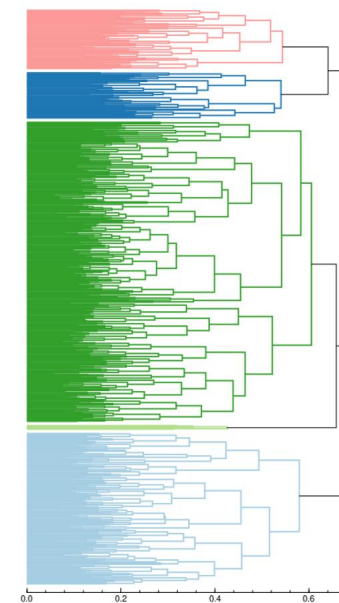
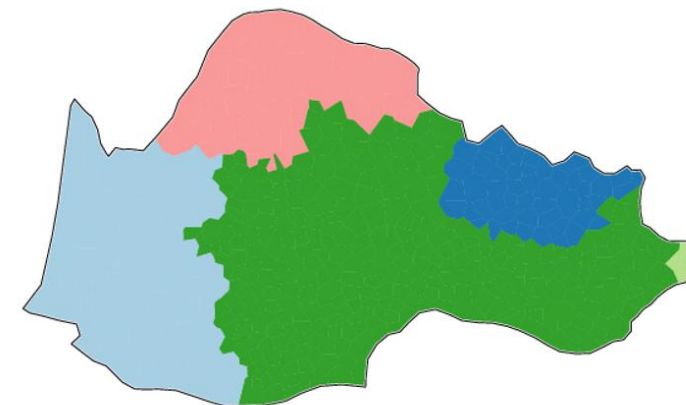
## 2) Complexité Géolinguistique : Occitan aires et chorèmes (suite)

Complete link  
Lexique

### Complete link, 2 classes



### Complete link, 5 classes



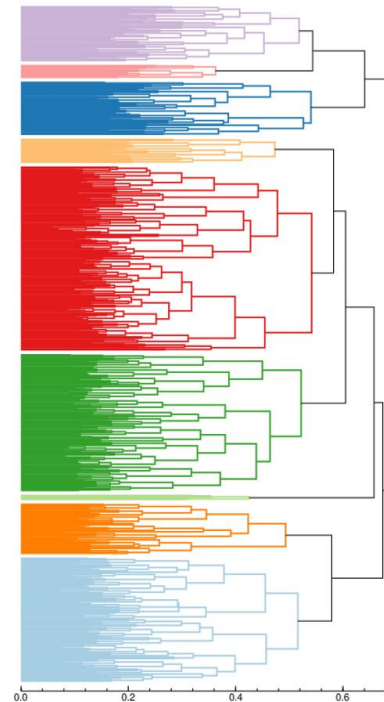
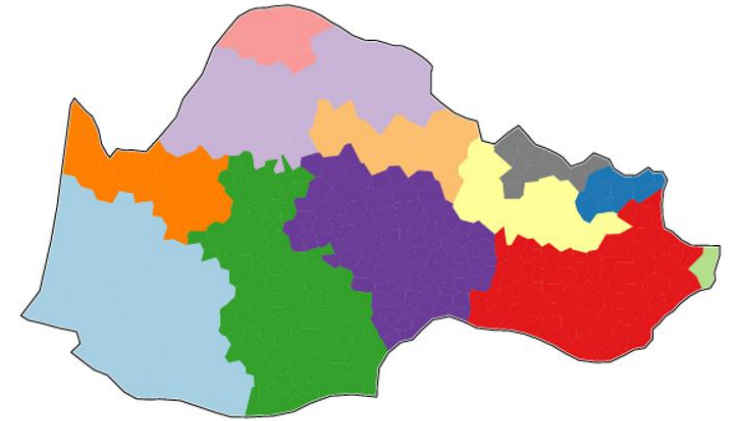
## 2) Complexité Géolinguistique : Occitan aires et chorèmes (suite)

Complete link,  
lexicon, 9-12  
classes

Complete link, 9 classes



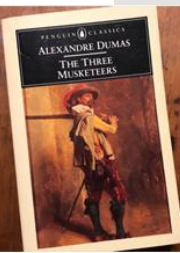
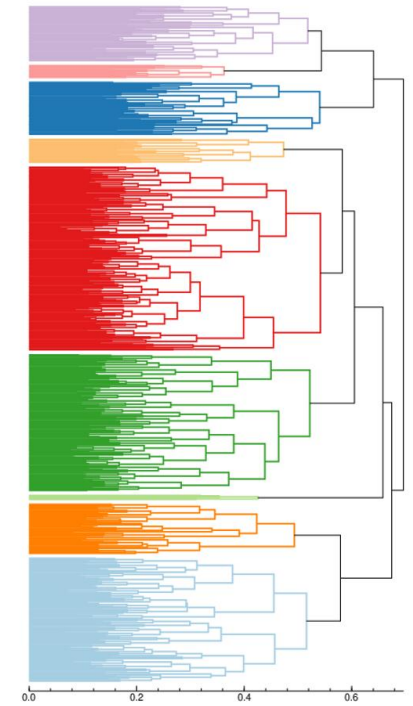
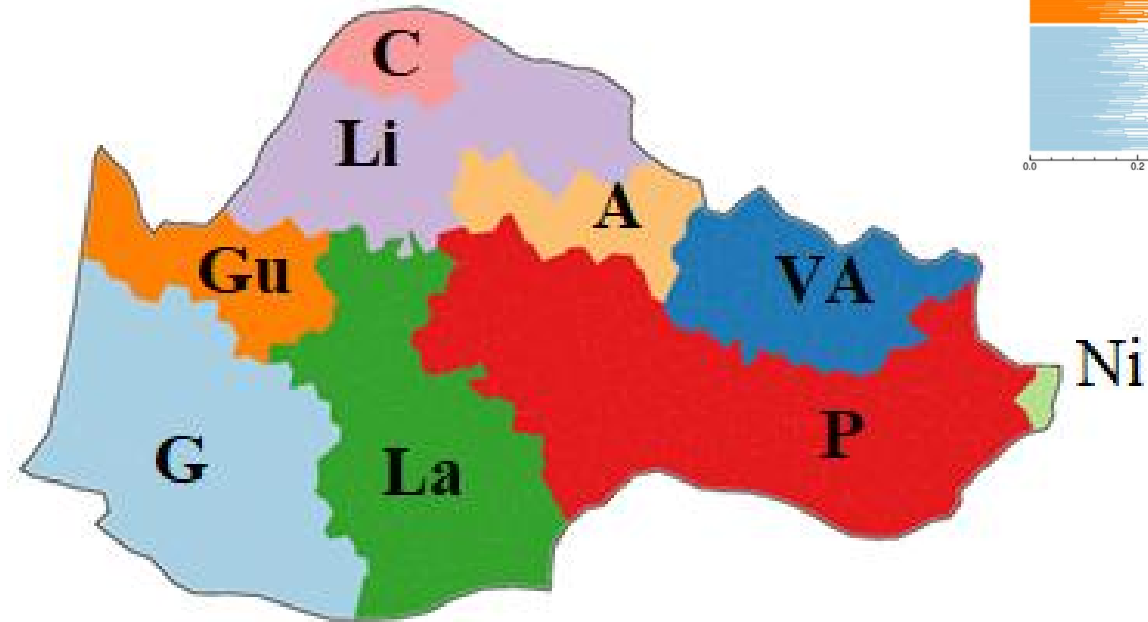
Complete link, 12 classes



## 2) Complexité Géolinguistique : Occitan aires et chorèmes (suite)

Complete link,  
lexicon, 9  
classes

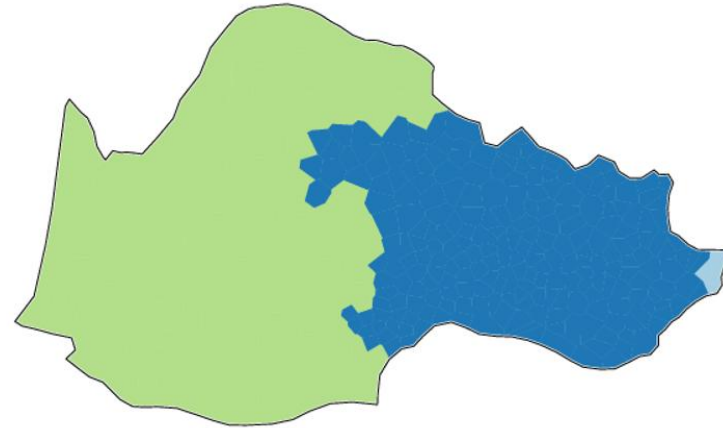
C = Croissant  
Gu = Guyenne  
Ni = Niçart (Nice)



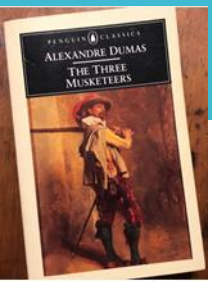
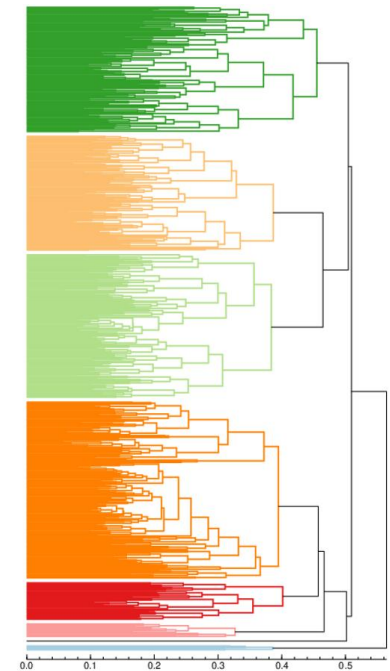
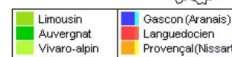
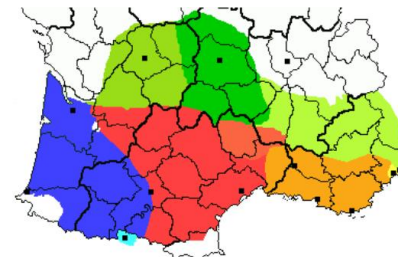
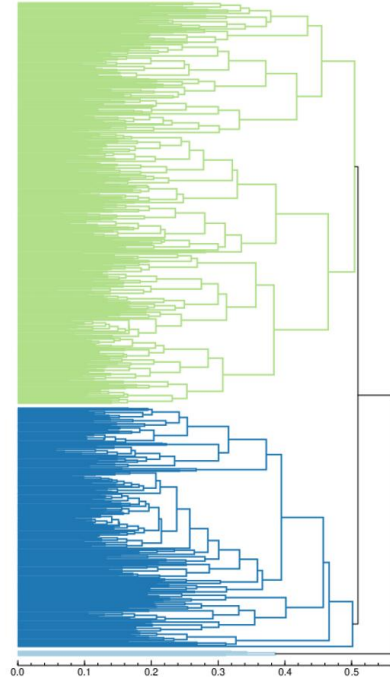
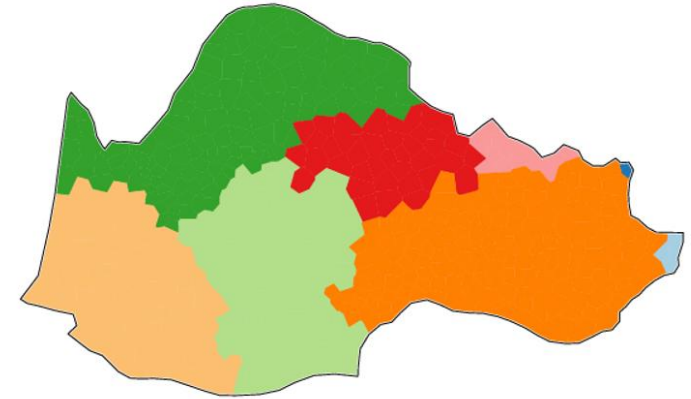
## 2) Complexité Géolinguistique : Occitan aires et chorèmes (suite)

Moyenne de  
groupe (group  
average), 3-8  
classes,  
lexicon

Moyenne de groupe, 3 classes



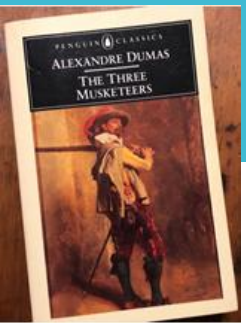
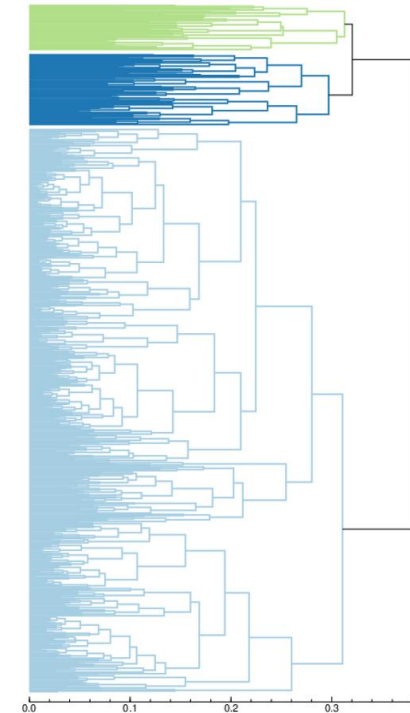
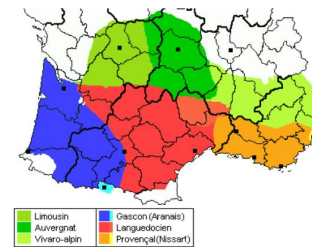
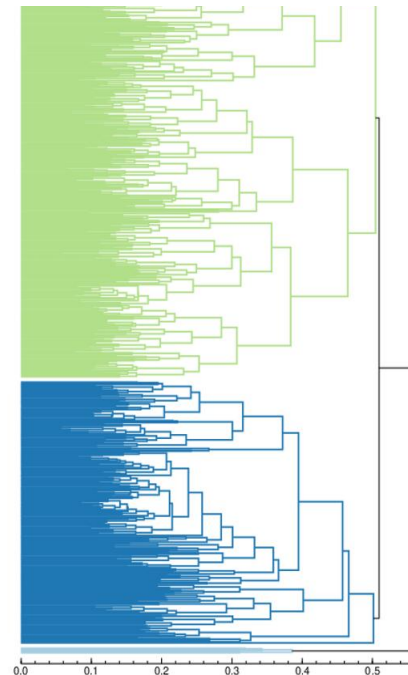
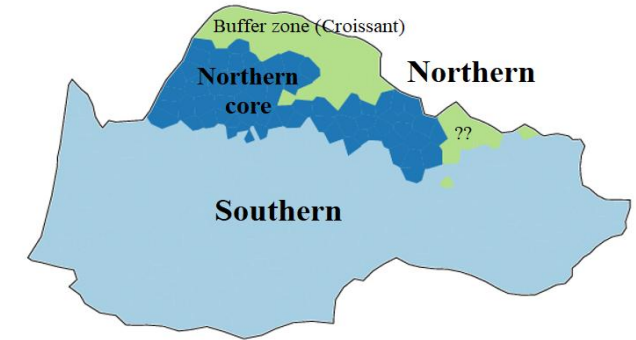
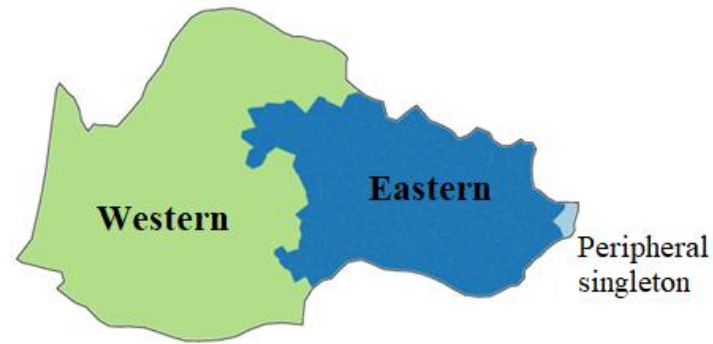
Moyenne de groupe, 8 classes



## 2) Complexité Géolinguistique : Occitan aires et chorèmes (suite) Moyenne de groupe, 3 classes (lexique)

## Moyenne de groupe, 3 classes (phonologie)

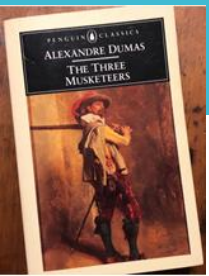
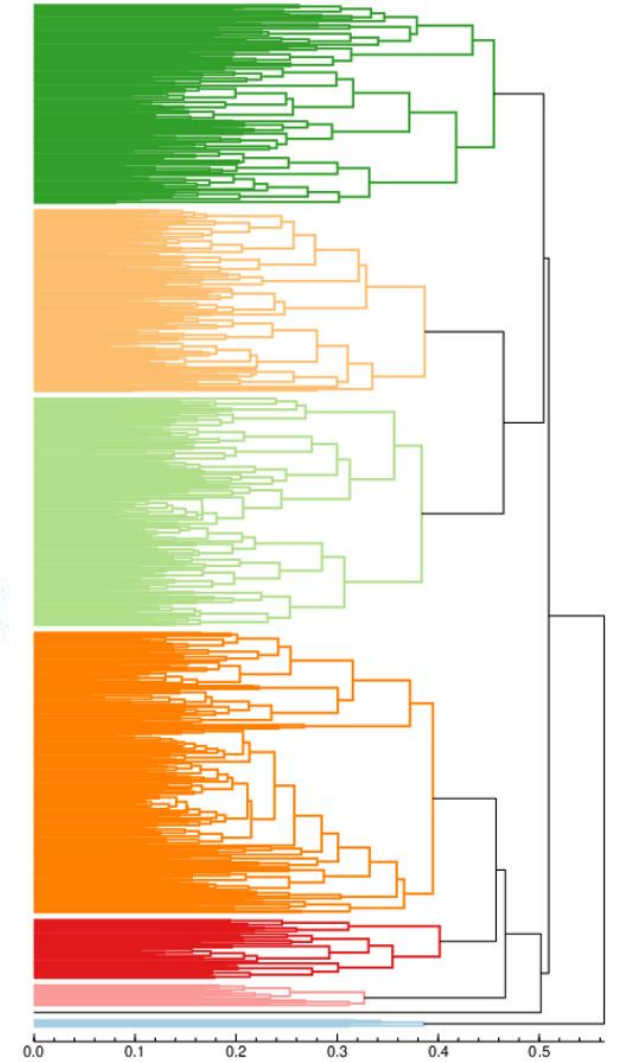
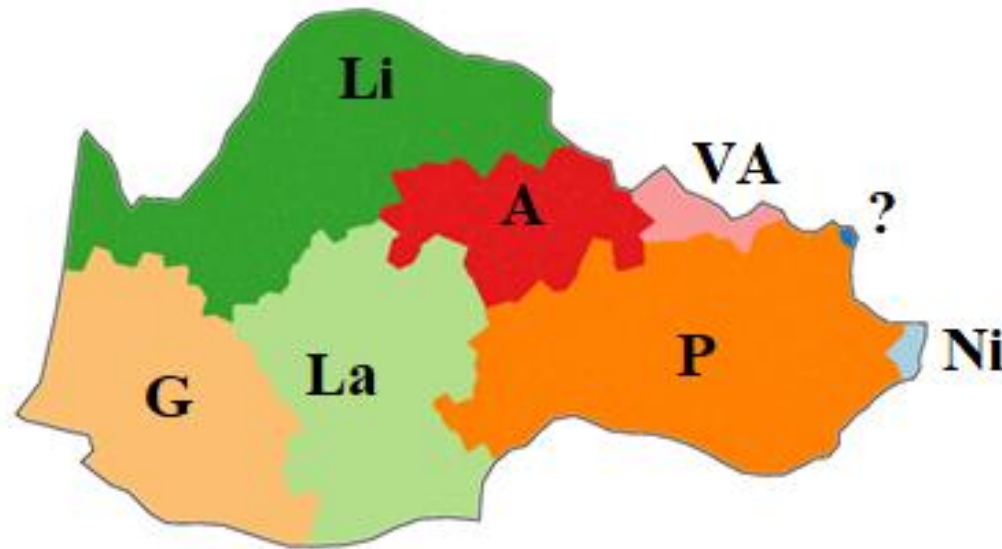
Moyenne de  
groupe (Group  
average), 3-8  
classes,  
lexique vs  
phonologie





## 2) Complexité Géolinguistique : Occitan aires et chorèmes (suite)

Lexique,  
*moyenne de*  
*groupe, 8*  
classes,



### 3) Endémismes



### 3) Endémismes

	A	B	C	D	E	F	G	H	I	J	K	L	M	N	O
1		agassa	chapeau	châtaignier	cheminée	chemise	cheval	chèvre	cul	échelle	escalier	genou	gerbe	oie	plier
2	ALAL 1	dz'ɛsɔ	tsap'e	tsatanj'æj	tsamin'ejo	tsamj'o	tsav'o	ts'æbrɔ	tj'ə	its'elɔ	etsal'e'	dzan'y	dz'erbo	'a°tsɔ	plœdz'a
3	ALAL 10	dz'asɔ	tsæp'i	tsastan'aj	tsam'in'adɔ	tsæm'i'izɔ	tsav'o	ts'abrɔ	c'ə	œests'avɔ	skaʎ'i	dʒən'ø	dz'irba	'otsa	plœdz'adɔ
4	ALAL 11	dz'asɔ	tsap'e	tsatan'i	tsamin'ejo	tsæm'i'isɔ	tsav'ø	tsabr'ɔ	k'ɣ	its'arɔ	itsaʎ'i	dʒanq'ø / dz'dʒ'erbo	'œetsɔ		pœlzada
5	ALAL 12	dz'ɛsɔ	tsap'i	tsatan'a	tsamin'edɔ	tsæm'izɔ	tsav'o	ts'abr	t'q	its'elɔ	eskaj'i	dʒanq'ə	dʒ'irbo	'otsɔ	plœdz'eda
6	ALAL 13	z'asɔ	ʃæpj'o	ʃätan'i°	ʃamin'adɔ	ʃæm'iza	ʃav'o	ʃ'abra		ef'ala	eskaj'i°	zæn'ø	z'irba	'ɔʃa	pløzada
7	ALAL 14	dz'asɔ	tsap'ej / tsæp'	tsatan'i°	tsamin'adɔ	tsam'izɔ	tsav'o	tj'ebɔ	t'°o	ets'alɔ	eskal'i°	dʒan'el'	dʒ'erbo	'otsɔ	plidz'ada
8	ALAL 15	dʒ'asɔ	tʃap'e	tʃatan'i°	tʃamin'adɔ	tʃam'izɔ	tʃav'ɔ	tʃ'abrɔ	kj'ø	etf'alɔ	eskal'ia	dʒæn'e'	dʒ'erbo	'a°tʃɔ	plœdzada
9	ALAL 16	dz'asɔ	tsap'e	tsatanj'e	tsamin'adɔ	tsam'izɔ	tsav'a°	ts'abrɔ	tj'ə	ets'alɔ	eskaʎ'e	dʒw'æn	dz'erbo	'a°tsɔ	plœdz'a
10	ALAL 17	dz'asɔ	tsɔp'e	tsɔstɔn'ej	tsɔmin'adɔ	tsɔm'izɔ	tsɔv'aj	ts'abrɔ	c'ø'	œests'avɔ	œeskɔʎ'e	dʒin'u	dʒ'erbo	'a°tsɔ	plœdzada
11	ALAL 18	dz'asɔ	tsap'e	tsastan'e	tsamin'adɔ / tsam'izɔ	tsam'izɔ	tsav'a°	ts'abrɔ		es'alɔ	°skalj'e	dʒanq'e	dz'erbo	'a°tsɔ	plœdz'a
12	ALAL 19	dz'asɔ	tsap'e	tsatan'e	tsamin'adɔ	tsam'izɔ	tsav'a°	ts'abrɔ	tj'ø	its'alɔ	eskaʎ'e	dʒɣ'en	dz'erbo	'a°tsɔ	plœdz'ɔ
13	ALAL 2	dʒ'asɔ	tʃæp'e	tʃatanj'ej	tʃamin'ejo / tʃamj'o	tʃamj'o	tʃav'o	tʃ'æbrɔ	tj'ø	itf'elɔ		dʒan'y	dʒ'erbo	'a°tʃɔ	plœdzadæ
14	ALAL 20	dʒ'asɔ	tʃap'e	tʃatan'ie	tʃamin'adɔ	tʃam'izɔ	tʃav'a°	tʃ'abr°	tj'o	itf'alɔ	iskaj'e	dʒ'ən	dʒ'irbo	'a°tʃɔ	plidz'ada
15	ALAL 21	dʒ'asɔ	ʃapʎ'o	ʃatan'i°	ʃamin'adɔ	ʃam'izɔ	ʃav'o	ʃj'ebɔ	j'q	ef'alɔ		zənw'e	zj'erbo	'oʃɔ	pli°z'a
16	ALAL 22	aʒ'asɔ	ʃapj'ɔ	ʃatan'i°	ʃamin'adɔ	ʃam'izɔ	ʃav'o	ʃ'i°brɔ	j'q	if'alɔ	eskaj'i°	zan'ø	z'i°rbo	'oʃɔ	pliz'a
17	ALAL 23	aʒ'as	ʃap'ɔ	ʃatan'e	ʃmin'ad / ʃam'iz	ʃæm'iz	ʃæv'o / ʃv'o	ʃj'eb	j'q	ef'æl	eskaj'e	zənw'e		'œʃ / 'øʃ	pliz'æ
18	ALAL 24	adʒ'asɔ	tʃæp'ɔ	ʃatan'i°	tʃamin'adɔ	tʃæm'izɔ			j'q	etf'alɔ	eskal'i°	dʒan'ə'	dʒ'erbo		plizada
19	ALAL 25	dz'asɔ	tsapj'a°	tʃatan'i°	tʃamin'adɔ	tʃæm'izɔ	tʃav'a°	tj'abrɔ	j'q	itf'alɔ		dʒw'anə	dʒ'erbo	'a°tʃɔ	plœdz'ada
20	ALAL 26	z'afɔ		sastan'e	ʃamin'adɔ / s'am'izɔ	ʃam'izɔ	tsav'o	s'abrɔ	tj'o	œes'alɔ	es:aj'e	dʒan'e'	z'erbo	'a°sɔ	plœz'a
21	ALAL 27	odz'afa	sap'e	sastan'e	samin'adɔ	sæm'izɔ		s'abrɔ	t'°o	æs'alɔ	eʎkaj'e	zan'u	dz'erbo	'a°sɔ	plœz'a
22	ALAL 28		tsɔp'e	tsɔstɔn'e	tsɔmin'adɔ	tsɔm'izɔ	tsɔv'a°	ts'abrɔ	cj'ø'	œests'alɔ	œestsɔʎ'e	dʒɔn'ur	dz'erbo	'ø°tsɔ	plœdz'ada
23	ALAL 29	dz'ɔ	tsap'el	tsatan'e	tsamin'adœ	tsɔm'izɔ	tsav'al	ts'abra	c'u	ejts'alœ	itsaʎ'e	dʒin'ul	dj'erbo	'a°tsœ	plidz'adœ
24	ALAL 3	z'asɔ	ʃɔp'e	ʃatœn'ej	ʃamin'ejo / ʃam'izɔ	ʃam'izɔ	ʃav'o	ʃ'abrɔ	c'u	if'alɔ	ifal'e'	ʃæn'e	z'erbo	'oʃɔ	plez'ada
25	ALAL 30	dz'afɔ	tsap'el	tsastan'i	tsœmin'adœ	tsɔm'izɔ	tsav'al	ts'abrɔ	c'u	its'alœ	ejsaʎ'e	dʒin'ul	dz'erbo	'a°tsœ	pledz'adœ

Retour aux données  
 Derrière les *patterns*  
 (*motifs*),  
 des faits de langue et  
 des  
 régularités/irrégularité  
 S  
 (diffusion/endémisme,  
 en aréologie)

### 3) Endémismes

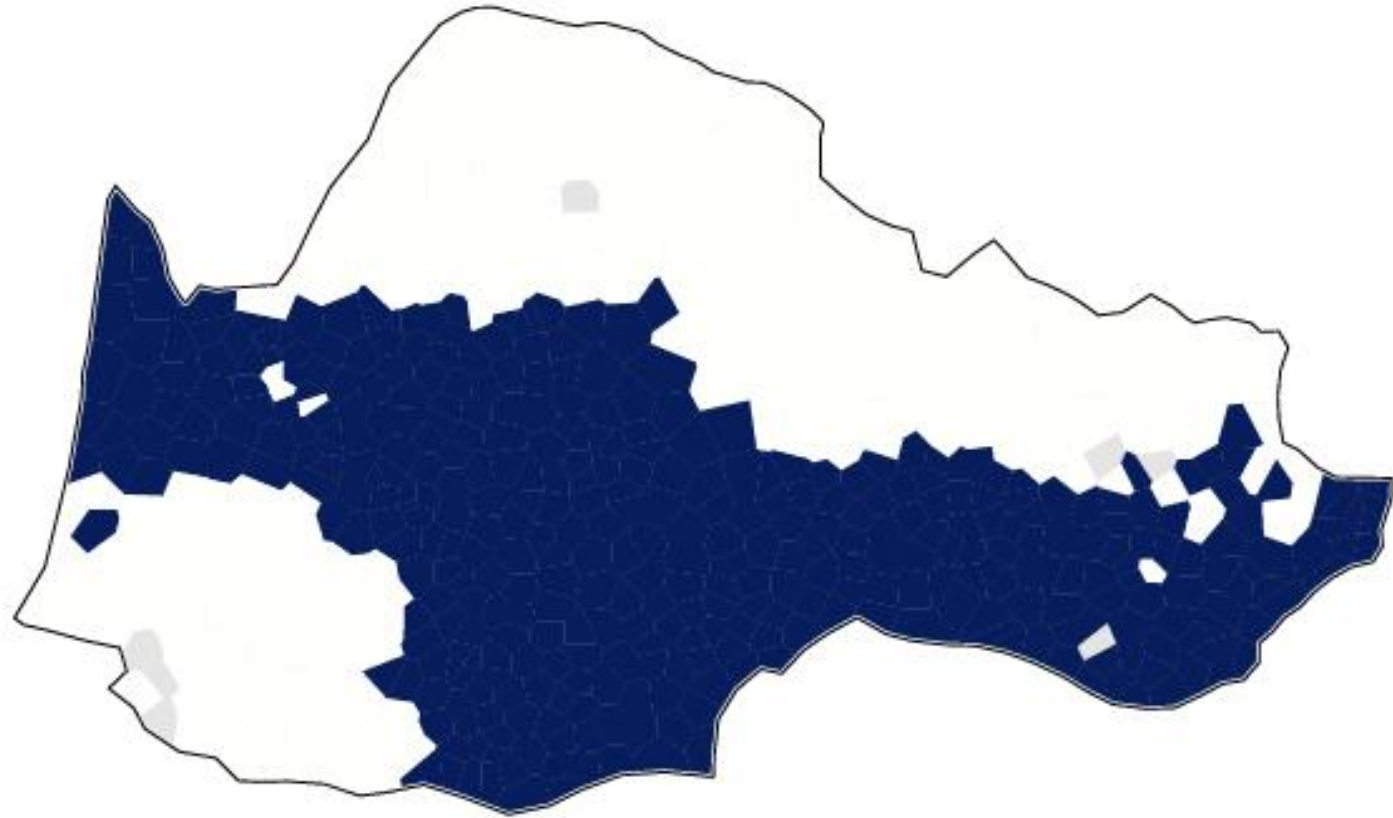
Les pièces du puzzle :  
cartes thématiques ou  
*distance maps*  
(échelle

« réalisationnelle », sans  
« cherry picking »)

**Maintien de l'occlusive  
vélaire sourde en initiale  
absolue :**

*Capellu*

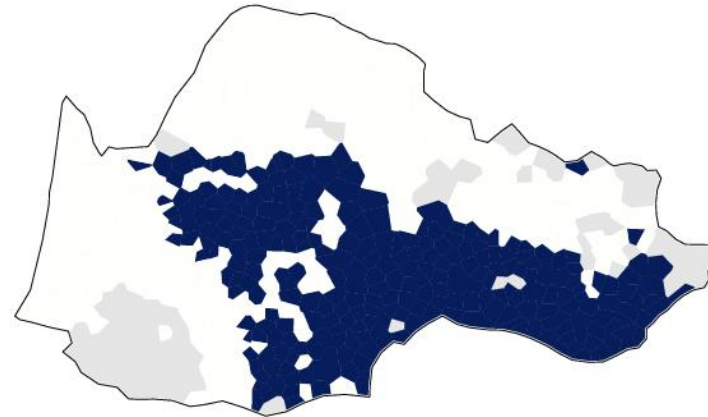
distmap\_CAPELLU\_Blo  
c\_K occl vel sourde  
initiale absolue



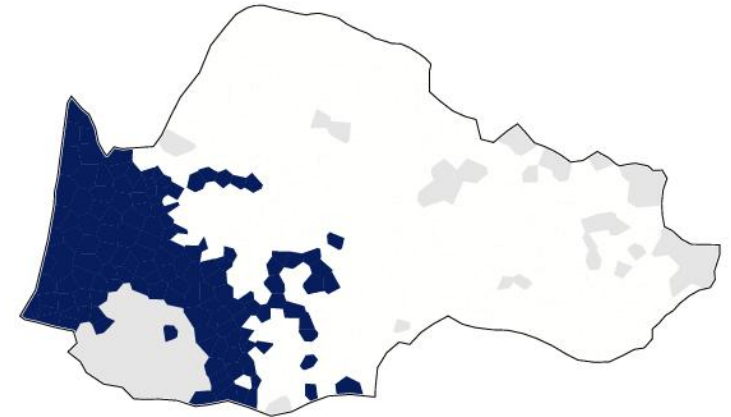
### 3) Endémismes

## Occlusive vélaire voisée

MAINTIEN : [- continu, dorsal]  
 $g \rightarrow \bar{g} / V \_ V$   
distmap\_AGASSA\_Bloc\_Vélaire -  
cont *aGasa*

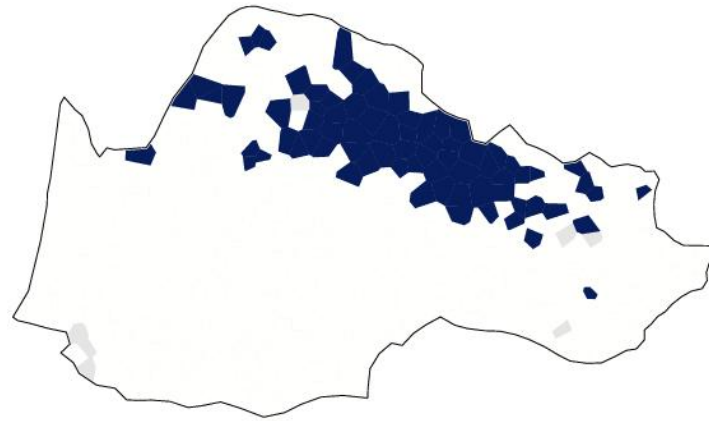


FRICATIVE : [+ continu, dorsal]  
 $g \rightarrow \zeta / V \_ V$   
distmap\_AGASSA\_Bloc\_Vélaire +  
cont *aGasa*

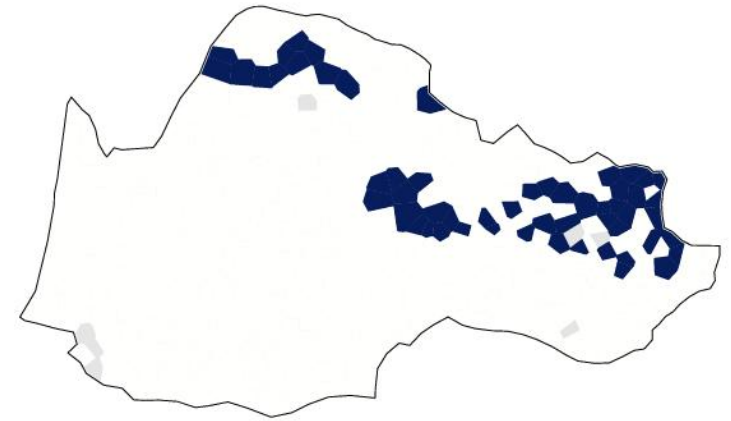


Occlusive vélaire  
sourde initiale  
absolue  
en nord-occitan

**AFFRICATION ALVEOLAIRE (*ts-*)**  
distmap\_CAPELLU\_Bloc\_TS  
affriquée alveol initiale absolue



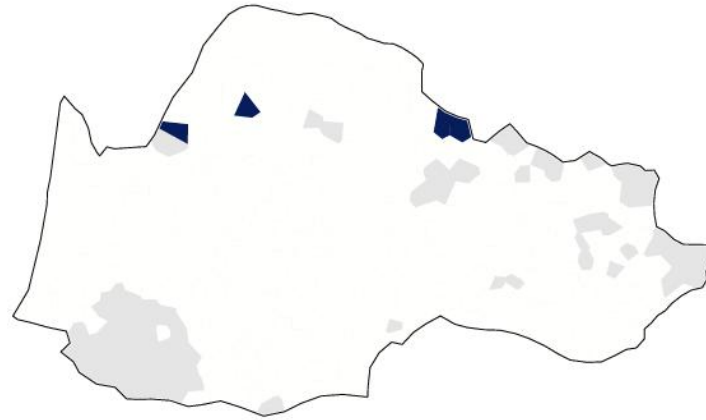
**AFFRICATION PALATALE (*tf-*)**  
distmap\_CAPELLU\_Bloc\_tS  
affr\_palatale initiale absolue



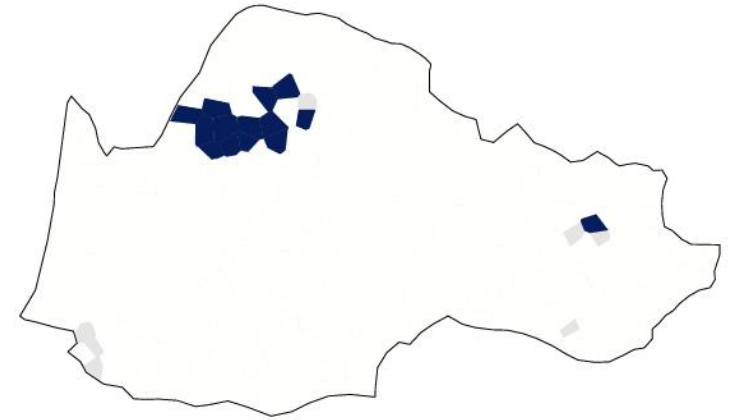
### 3) Endémismes

Vers l'émergence du  
{+marqué}, ou conditions  
de marquage  
phonologique renforcées :  
émergence du trait  
[laminal] (interdental)]  
dans le cycle de  
palatalisation/dépalatalisation  
affrication  
/désaffrication des  
vélares latines, sonore et  
sourde :  
**effet endémique** des  
*conditions de marquage*  
phonologique, sur le *plan*  
*aréologique*

distmap\_AGASSA\_Bloc\_Vélaire  
+approx laminaire (a)DH'aSA



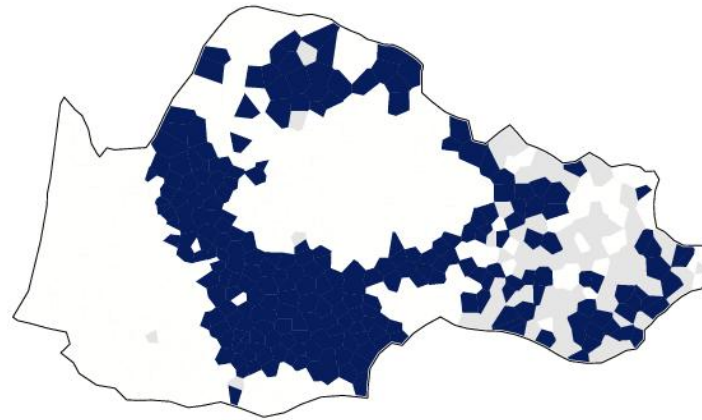
distmap\_CAPELLU\_Bloc\_S  
fricat sourde initiale absolue



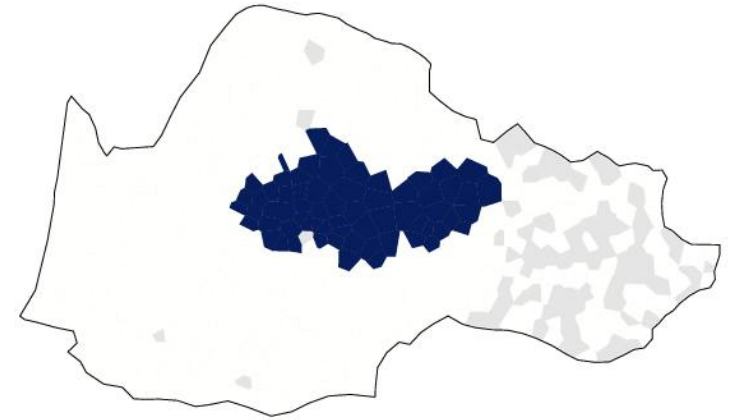
### 3) Endémismes

Effet de *chronologie relative*,  
ou de cycles d'innovation  
sur le plan diachronique  
(par interaction  
autosegmentale),  
avec effet d'intrication  
aréologique et réfraction  
centre-périphérie (cycle  
« bartolien »)

distmap\_LANA > *l'anO*



distmap\_LANA > *l'OnO*

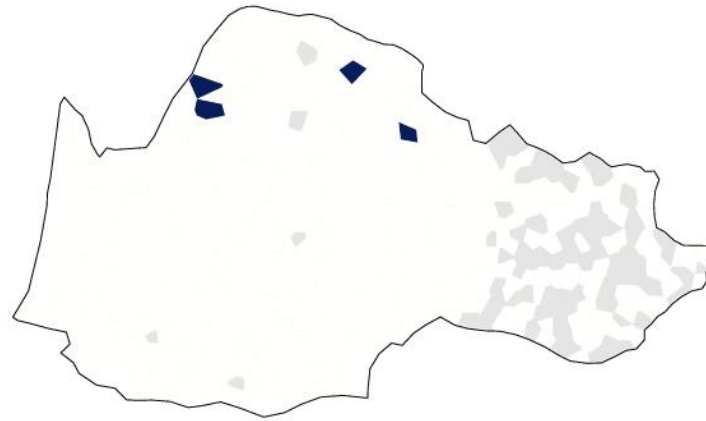




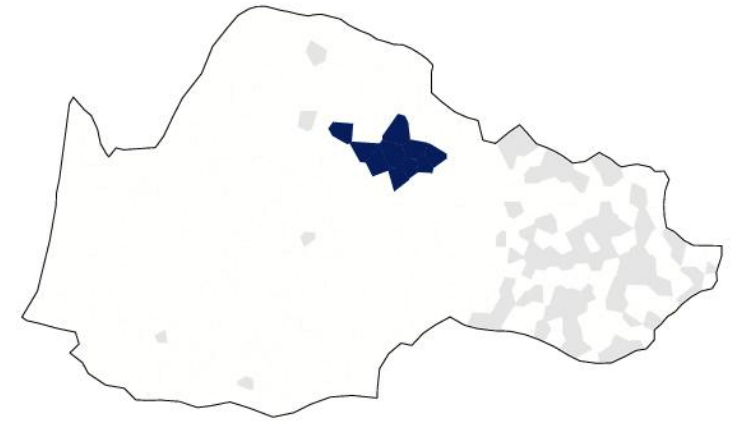
### 3) Endémismes

Effets endémiques du même cycle d'innovations, item LANA-, par *contact* ou par *métatypie*

distmap\_LANA > l'EnO



distmap\_LANA > l'Ona



### 3) Endémismes

# Lexique

## distribution maps

Item:

There are 5 variants for *faucher*

Select one or more variants:

- copar (1)
- dalhar (384)
- fauçar (63)
- segar (175)
- seitar (17)

— or —

Regular expression:

Item: faucher Select item

There are 5 variants for *faucher*

Select one or more variants:

- copar (1)
- dalhar (384)**
- façar (63)
- segar (175)
- seitar (17)

— or —

Regular expression: ?

Show distribution map

### 3) Endémismes

Item: faucher Select item

There are 5 variants for *faucher*

Select one or more variants:

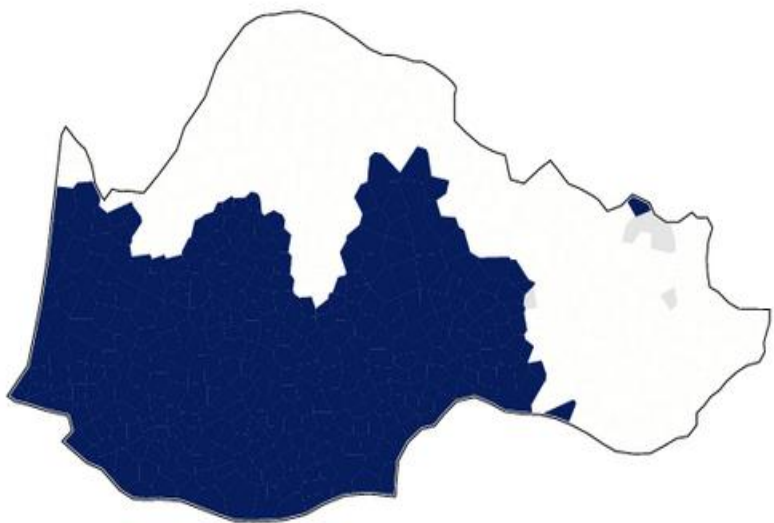
- copar (1)
- dalhar (384)
- façar (63)
- segar (175)**
- seitar (17)

— or —

Regular expression: ?

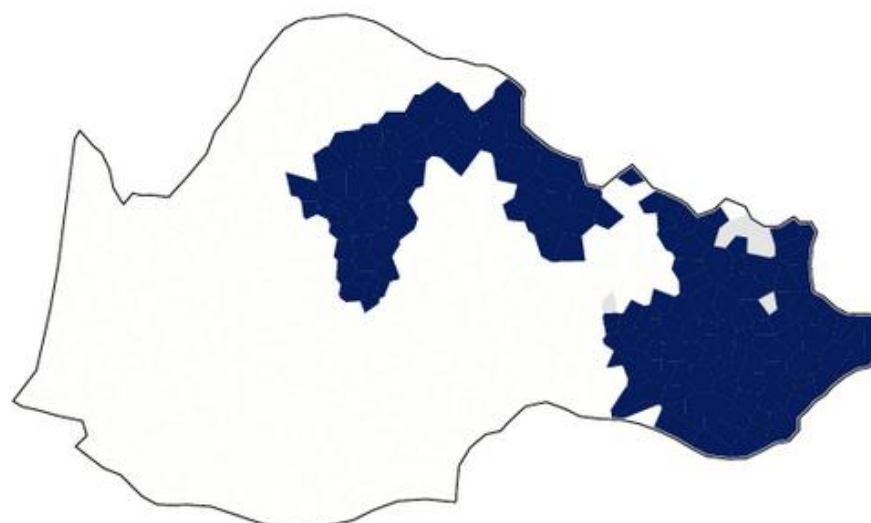
Show distribution map

Distribution map for "dalhar" in faucher



eps  
eps-bw  
pdf  
pdf-bw  
png  
png-bw

Distribution map for "segar" in faucher



eps  
eps-bw  
pdf  
pdf-bw  
png  
png-bw

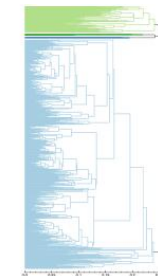
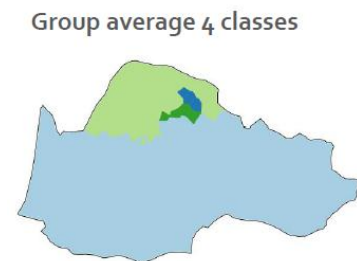
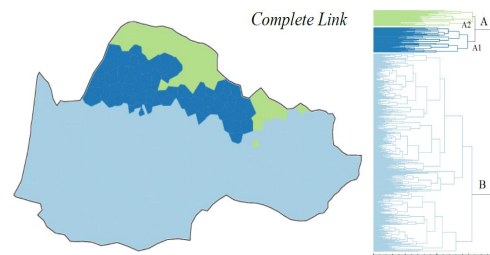
## 4) Perspectives, éventail de focales



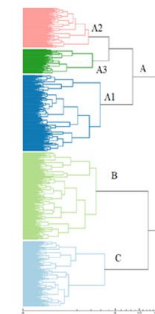
#### 4) Perspectives, éventail de focales

Pour qui aime les  
grands récits...

Une lecture  
possible des  
motifs émergents,  
pour le paramètre  
de la phonologie,  
1



CAH



Une grande division oppose le Nord et le Sud du réseau dialectal occitan : le Limousin, en tant que noyau ou chorème du Nord, contre l'Occitan central et méridional, au Sud.

Initialement, le Limousin se serait divisé en deux bandes : un noyau (zone intérieure) et un toit (zone tampon)

Dans cette dernière zone, l'Auvergnat a constitué une zone innovante ultérieure au sein du sous-domaine Limousin, s'étendant vers le sud (vers le languedocien) et vers l'est (vers le provençal).

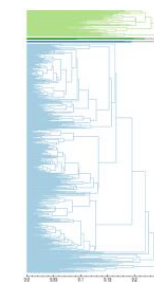
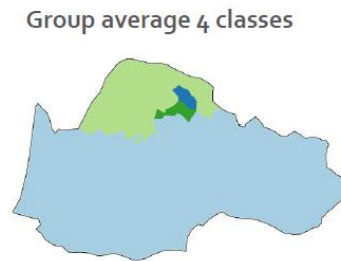
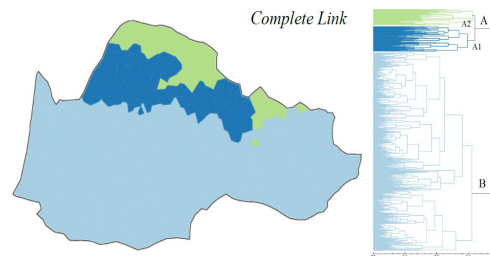


#### 4) Perspectives, éventail de focales

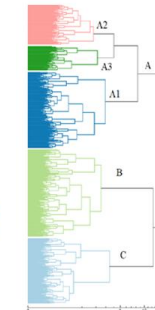
Pour qui aime les grands récits...

Une lecture possible des motifs émergents, pour le paramètre de la phonologie,

2



CAH



À première vue, le gascon peut sembler impressionnant, mais il ne diffère pas beaucoup des autres unités méridionales. Il peut être considéré comme une extension novatrice du languedocien occidental, avec un substrat basque, tout comme le poitevin-saintongeais dans le domaine de l'oïl est un dialecte de l'oïl occidental avec un substrat limousin.

La complexité de l'occitan septentrional suggère que le Limousin s'est réduit à une chorème résilient à l'ouest, tandis que l'Auvergnat s'est scindé en deux chorèmes.

Deux zones tampons ont émergé : le Croissant au nord, à travers de multiples interactions avec plusieurs dialectes d'Oïl, formant un *Mundartbund*, contre le Vivaro-Alpin occidental à l'est.



#### 4) Perspectives, éventail de focales

Pour qui  
préfère les  
*systemes*  
*dynamiques &*  
*complexes* et  
les théories de  
l'émergence  
(phonologie)

distmap\_LANA > l'anO



distmap\_LANA > l'OnO



distmap\_AGASSA\_Bloc\_Vélaire  
+approx laminaire (a)DH'aSA



distmap\_CAPELLU\_Bloc\_S  
fricat sourde initiale absolue



Le réseau dialectal occitan n'a cessé d'évoluer au cours des siècles, mais le mécanisme des changements n'est pas nécessairement celui que donnent à voir les divisions canoniques ou « éponymes », qui brouillent la vue.

Un scénario possible est cristallisé par les résultats de la méthode du voisin le plus éloigné 'complete link', algorithme réductionniste permettant d'accéder aux structures profondes du diasystème, confirmé par les cartes de distances en fonction de variables et sous-variables, la chronologie relative, les endémismes, etc.



AFFRICATION ALVEOLAIRE (ts-)  
distmap\_CAPELLU\_Bloc\_TS  
affriquée alveol initiale absolue



AFFRICATION PALATALE (tʃ-)  
distmap\_CAPELLU\_Bloc\_tʃ  
affr\_palatale initiale absolue



#### 4) Perspectives, éventail de focales

Pour qui préfère les systèmes complexes dynamiques et les théories de l'émergence (phonologie)

distmap\_LANA > l'anO



distmap\_LANA > l'OnO



distmap\_AGASSA\_Bloc\_Vélaire +approx laminaire (a)DH'aSA



distmap\_CAPELLU\_Bloc\_S fricat sourde initiale absolue



Scénario plausible :

Une grande division nord-sud s'établit à date ancienne, séparant le « nord-occitan » du « sud-occitan ».

A partir de cette dichotomie, le gascon à l'ouest, le languedocien au centre et le provençal à l'est suivent un mécanisme de division cellulaire, avec subdivisions successives.

Par la suite, deux zones s'avèrent très innovantes et expansives, et vont créer des effets sériels de restructuration du système phonologique : au centre-nord, l'auvergnat, au sud-est, le provençal.

Le vivaro-alpin, au nord-est, va se trouver au centre de cette dynamique interférentielle : il va se « délimousiniser » pour se provençaliser.

Etc...

AFFRICATION ALVEOLAIRE (ts-)  
distmap\_CAPELLU\_Bloc\_TS  
affriquée alveol initiale absolue



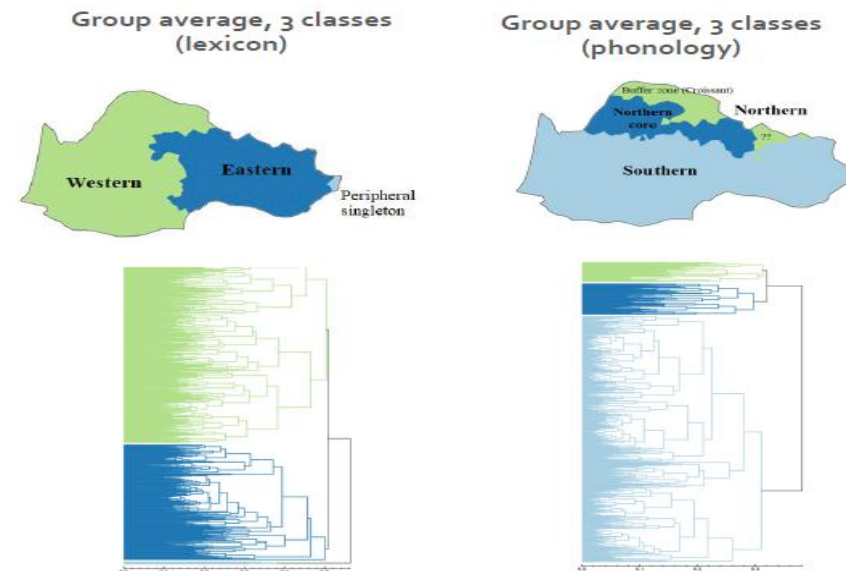
AFFRICATION PALATALE (tf-)  
distmap\_CAPELLU\_Bloc\_tS  
affr\_palatale initiale absolue





# Regard éloigné ou sonde des profondeurs ?

- a) L'unité du Sud-occitan est liée à la dynamique de convergence des dialectes des villes dans le passé (polycentricité interactive), tandis que la diversité du Nord est à la fois un résultat de phases soudaines d'innovations et de rayonnement local ainsi qu'un sous-produit des pressions exercées par les dialectes d'Oïl au nord (zone du Croissant), véhiculant des normes/sociolectes de type français, d'une part, et par les normes/sociolectes provençales et rhodaniennes, d'autre part les variétés vivaro-alpines comblant l'espace intermédiaire avec le provençal, au sud-est.
- b) Les résultats de la *moyenne de groupe* pour les paramètres de la phonologie et du lexique (voir figures *infra*) confirment cette hypothèse.



#### 4) Perspectives, éventail de focales

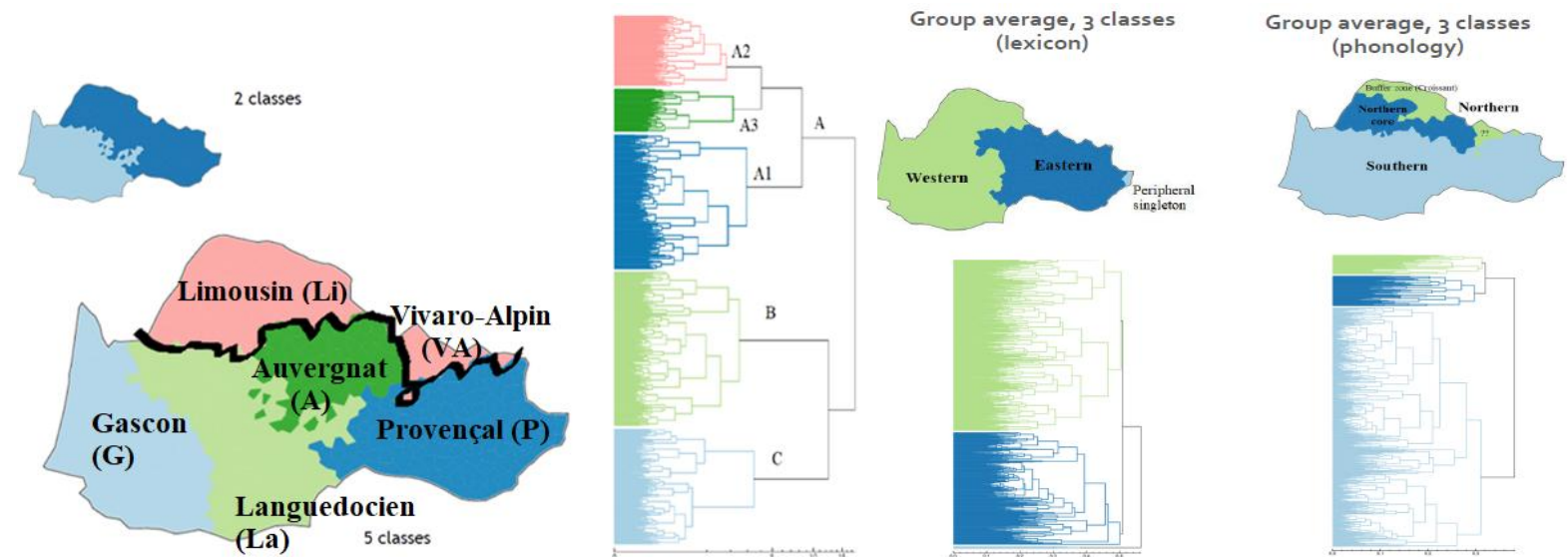


Le récit canonique est-il un *regard distant* et en surface, plutôt qu'un regard pénétrant, qui sonde les profondeurs ?

Notre application des principes de base de la théorie de la complexité (multifocalisation, multimesures, flux de données/informations > auto-organisation > émergence) au réseau dialectal occitan, à travers la base de données THESOC, suggère qu'il nous reste encore beaucoup de choses à mieux appréhender, afin de comprendre la dynamique géolinguistique d'un domaine réputé aussi connu que l'occitan :

La zone la plus diversifiée ne se trouve pas dans le Sud, mais plutôt dans le Nord, où les changements et les interférences entre modalités dialectales ont été plus intenses et moins freinés par des centres directeurs (town dialects), à la différence du sud.

Le gascon, par opposition au languedocien et au provençal, se révèle être un " chiffon rouge " : L'occitan du Nord est plus entropique que l'occitan méridional.



# Remerciements

*lang* : grand mercés

*gasc* : mercés hèra

Merci à vous toutes et à tous

Ainsi qu'à toute l'équipe des collègues qui ont contribué à cette réflexion :  
Guylaine Brun-Trigaud, Flore Picard, Cédric Gaucherel, Frédéric Dinguirard,  
Laurent Alibert.

