

Contacts de langues et de cultures dans les espaces francophones

27 - 28 mars 2023

Université Paul-Valéry - Auditorium
Site Saint-Charles - Salle Kouros

CO
LL
OQ
UE

Organisé par :

Jean Léo Léonard, Carmen Alén Garabato, Yilian She (UPV, Dipralang)

Agnès Steuckardt, Sascha Diversy (UPV, Praxiling)

Renault Gavain (Université d'État de Haïti, LangSé)



Colloque Colef (27-28 mars 2023, UPV, Montpellier 3)

Une approche-pilote en dialectologie computationnelle du réseau dialectal haïtien à partir des données de l'ALCH (Atlas Linguistique du Créole Haïtien de D. Fattier)

Jean Léo Léonard, Junior-Fils René

(Univ. de Montpellier 3, EA 739 Dipralang ;

Université d'État de Haïti, LangSÉ).

Sommaire

- 1. Contextualisation et état de l'art sur l'aréologie et la taxinomie du CH
- 2. Résultats d'une première exploration dialectométrique : variables phonologiques et morphologiques
- 3. Questionnement aréologique des résultats (distance linéaire et distribution des variables)
- 4. Perspectives de recherche.

1. Contextualisation
et état de l'art sur
l'aréologie et la
taxinomie du Créole
haïtien (CH)



Objectifs

- 1) Valoriser l'*Atlas linguistique d'Haïti* (1998), coordonné et édité en ligne par Dominique Fattier, qui constitue une somme de données unique sur la variation dialectale du créole haïtien.
- 2) Revisiter les taxinomies précédentes, par Hyppolite (1950), Orjala (1970) et Valdman (1978).
- 3) Proposer des pistes de recherche sur la base de résultats heuristiques, grâce à l'outillage Gabmap.

Etat de l'art

Synthèse de
Valdman (1978 :
286-299)

- « Il faut distinguer en Haïti un **créole rural**, dénommé « gros créole » ou « créole natif-natal », à une variété plus francisée (...). Il faut distinguer en Haïti **trois types de variables linguistiques** : (1) **géographiques** ; (2) **sociales** ; (3) **stylistiques**. Il y a un quatrième type de variation, la **francisation**, c'est-à-dire l'emploi de variables se rapprochant du français » (p. 286)
- « Les variables dialectales en créole se classent en deux catégories. Premièrement, certains **traits** ne se retrouvent que dans une seule région. C'est le cas des **particularismes** des parlers du **Nord** et du **Sud** (...). Deuxièmement, il existe de nombreux **traits** se retrouvant **dans le nord et dans le sud**, et **parfois** dans **l'île de la Gonâve**, qui semble constituer **une zone isolée de la partie centrale du pays**. Ces **traits** coexistent dans ces régions avec un trait caractérisant le centre. » (p. 288)
- NB : souligné par nous.

Etat de l'art

Réécriture pour « mise à jour » des remarques de Valdman (1978)

- « Il faut distinguer en Haïti un créole rural, dénommé « gros créole » ou « créole natif-natal », à une variété plus francisée (...). Il faut distinguer en Haïti trois types de variables linguistiques : (1) géographiques ; (2) sociales ; (3) stylistiques. Il y a un quatrième type de variation, la francisation, c'est-à-dire l'emploi de variables se rapprochant du français » (p. 286)
- Distinguer « gros créole » ou « créole natif-natal »
=> le « basilecte », ou le *plan basilectal* ? Le composant « basilectal » ?
- « Il faut distinguer en Haïti trois types de variables linguistiques : (1) géographiques ; (2) sociales ; (3) stylistiques »

=>(1) *géolectes* et « chorèmes » (en dialectométrie)
=>(2) *sociolectes* ?
=>(3) variation *diaphasique* (=> discours)
=>(4) « francisation » : *acrolecte* ? Pas seulement, car Valdman pense aussi à diverses formes de réfection (*vivasyion* pour *subsistance*, *decidasyon* pour *décision*) et d'hypercorrections... Cf. Valdman, p. 293.

Etat de l'art

Synthèse de Valdman (1978 : 286-299) Suite

- « La coexistence dans le Nord et le Sud de la forme uniquement présente dans le centre et de la forme locale indique que la première forme représente une innovation diffusée à partir du Centre et refoulant une forme conservatrice dans les régions périphériques » (p. 288)
- Exemples retenus par Valdman dans son argumentaire sur Centre vs Périphérie (*ibidem*) :
- 'soif', 'poivre', 'déjà', 'oublier', 'sage', 'ail', 'habits', «'huit'

Etat de l'art

La référence principale avant l'ALCH de D. Fattier : Orjola, Paul 1970. *A Dialect Study of Haitian Creole*. Thèse de doctorat de Hartford Seminary Foundation.

Une approche en *traits* géolectaux :

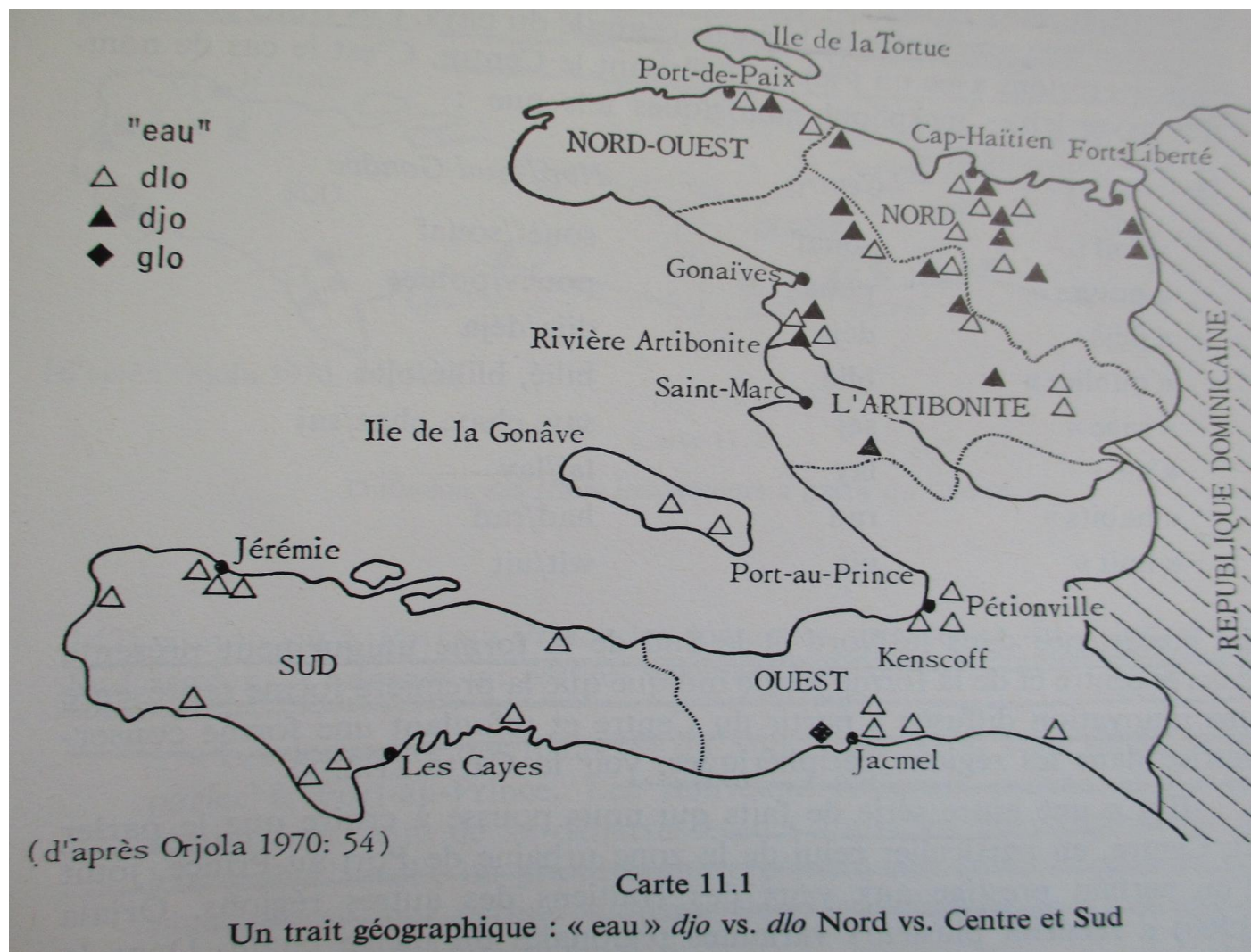
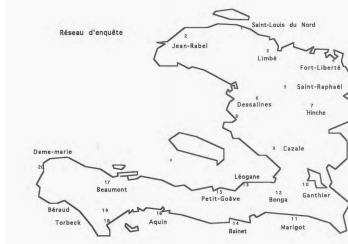
=> carte 'eau'

Type A : **dlo** : +agglutination

Type A' : **djo** : & palatalisation

Type B : **glo** : & dissimilation vélaire

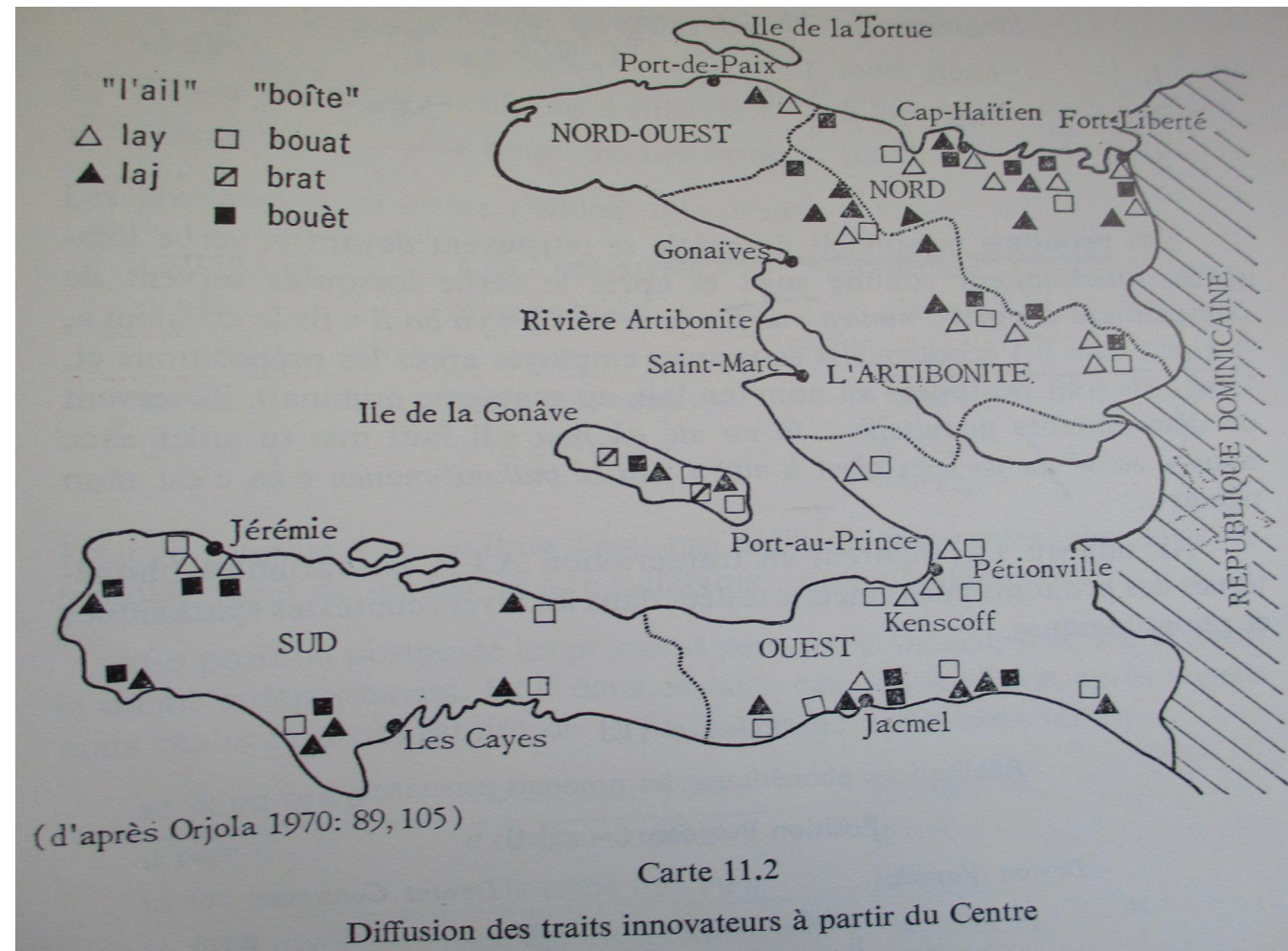
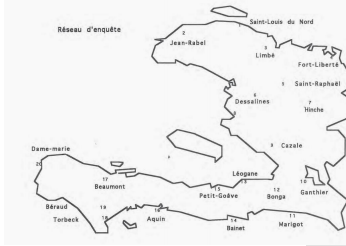
Source : Orjola 1970 : 89, 105, cité par Valdman op. cit. p. 287.



Diffusion des traits innovateurs par le centre :
'l'ail', 'boîte'

=> postulat de la *diffusion centrifuge* d'Orjola

Source : Orjola 1970 : 89,
105, cité par Valdman op. cit.
p. 289



Notre source : l'ALCH de Dominique Fattier (1998)



Atlas Linguistique d'Haïti

L'Atlas linguistique d'haïti, cartes et commentaires



Thèse de doctorat d'état soutenue en 1998 par Dominique Fattier

Proposer, sous la forme d'un Atlas linguistique, un grand corpus de créole haïtien parlé en milieu unilingue, et tenter, par le commentaire de ce corpus, d'éclairer la genèse de cette langue, tel est l'objet de cette thèse. Les données sont celles de la conjoncture des années 1980.

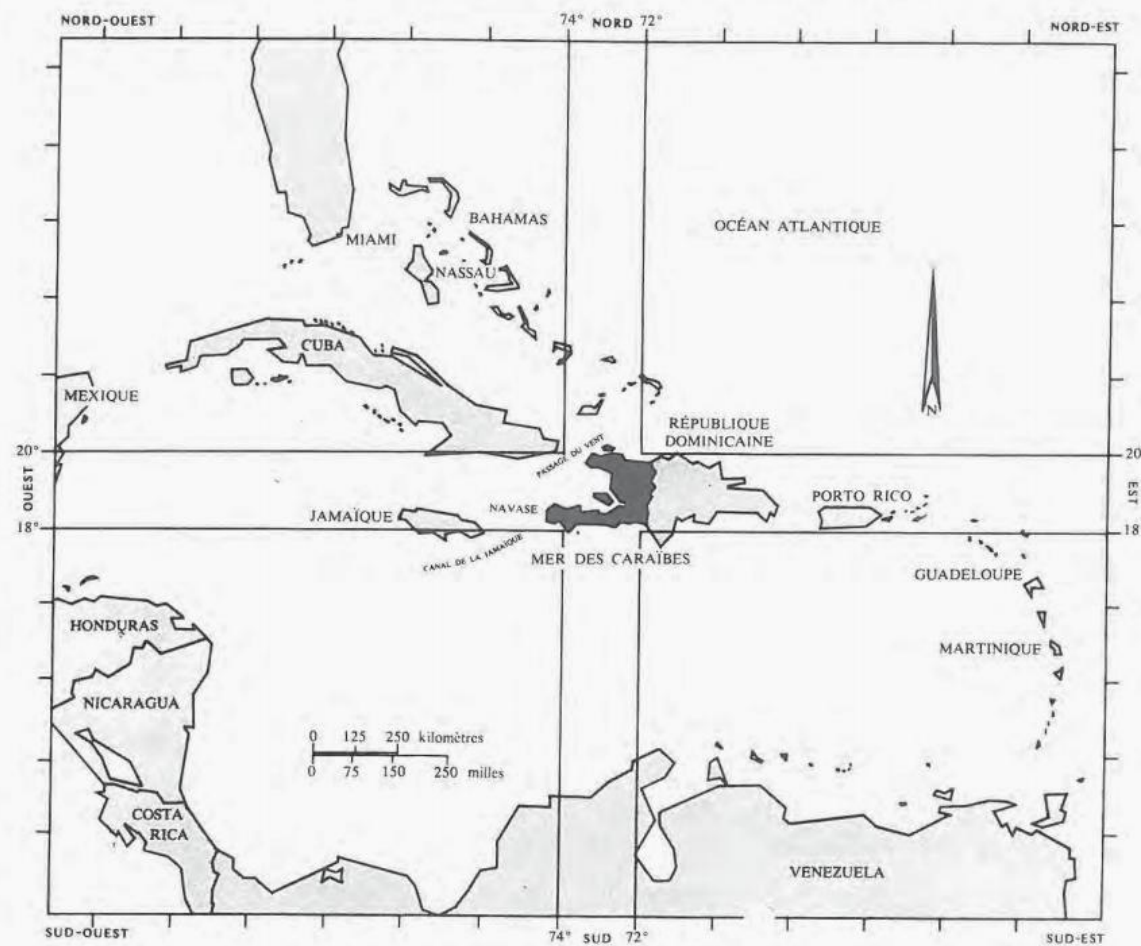


Pour des raisons techniques, chaque volume a été subdivisé en plusieurs parties.

| Commentaires vol. I | Commentaires vol. II | Cartes atlas vol. III | Cartes atlas vol. IV | Cartes atlas vol. V | Cartes atlas vol. VI |
|-----------------------------------|------------------------------------|-------------------------------------|------------------------------------|-----------------------------------|------------------------------------|
| vol. I - Partie 1 | vol. II - Partie 1 | vol. III - Partie 1 | vol. IV - Partie 1 | vol. V - Partie 1 | vol. VI - Partie 1 |
| vol. I - Partie 2 | vol. II - Partie 2 | vol. III - Partie 2 | vol. IV - Partie 2 | vol. V - Partie 2 | vol. VI - Partie 2 |
| vol. I - Partie 3 | vol. II - Partie 3 | vol. III - Partie 3 | vol. IV - Partie 3 | vol. V - Partie 3 | vol. VI - Partie 3 |
| vol. I - Partie 4 | vol. II - Partie 4 | vol. III - Partie 4 | vol. IV - Partie 4 | vol. V - Partie 4 | |
| vol. I - Partie 5 | vol. II - Partie 5 | vol. III - Partie 5 | vol. IV - Partie 5 | vol. V - Partie 5 | |
| vol. I - Partie 6 | vol. II - Partie 6 | | | vol. V - Partie 6 | |
| vol. I - Partie 7 | vol. II - Partie 7 | | | | |
| vol. I - Partie 8 | vol. II - Partie 8 | | | | |
| vol. I - Partie 9 | vol. II - Partie 9 | | | | |

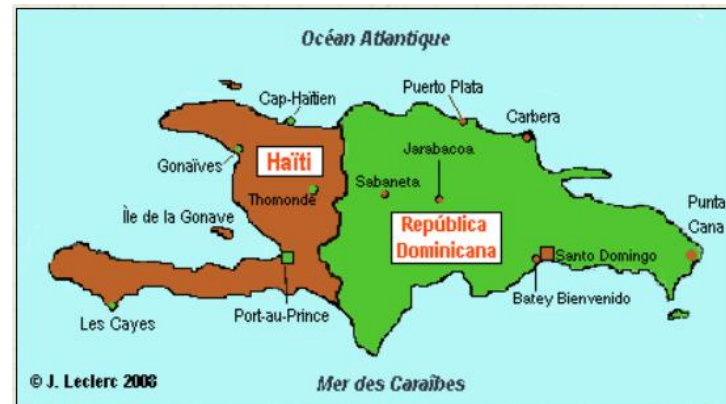
Localisation de
Haïti dans le
complexe
territorial des
Antilles, grandes
et petites...
(extrait de
Fattier 1998,
repris d'Anglade
1975)

Carte de situation : Haïti dans la Caraïbe
Source : Anglade, *L'espace haïtien*, Les Presses de l'Université
du Québec, 1975 (carte 1-1, p. 3)



Source : Jacques Leclerc,
Université de Laval
(<https://www.axl.cefan.ulaval.ca/amsudant/haiti.htm>)

L'île d'Hispaniola



Haïti et ses subdivisions administratives



Une référence clé pour
la quête de facteurs
externes :

Georges Anglade (1975)

UQAC
Université du Québec
à Chicoutimi

Les classiques des sciences sociales

Accueil À propos Brevétoles Derniers ajouts Nouveautés Plan du site Droits d'utilisation Liens externes RSS

Collection « Les sciences sociales contemporaines »

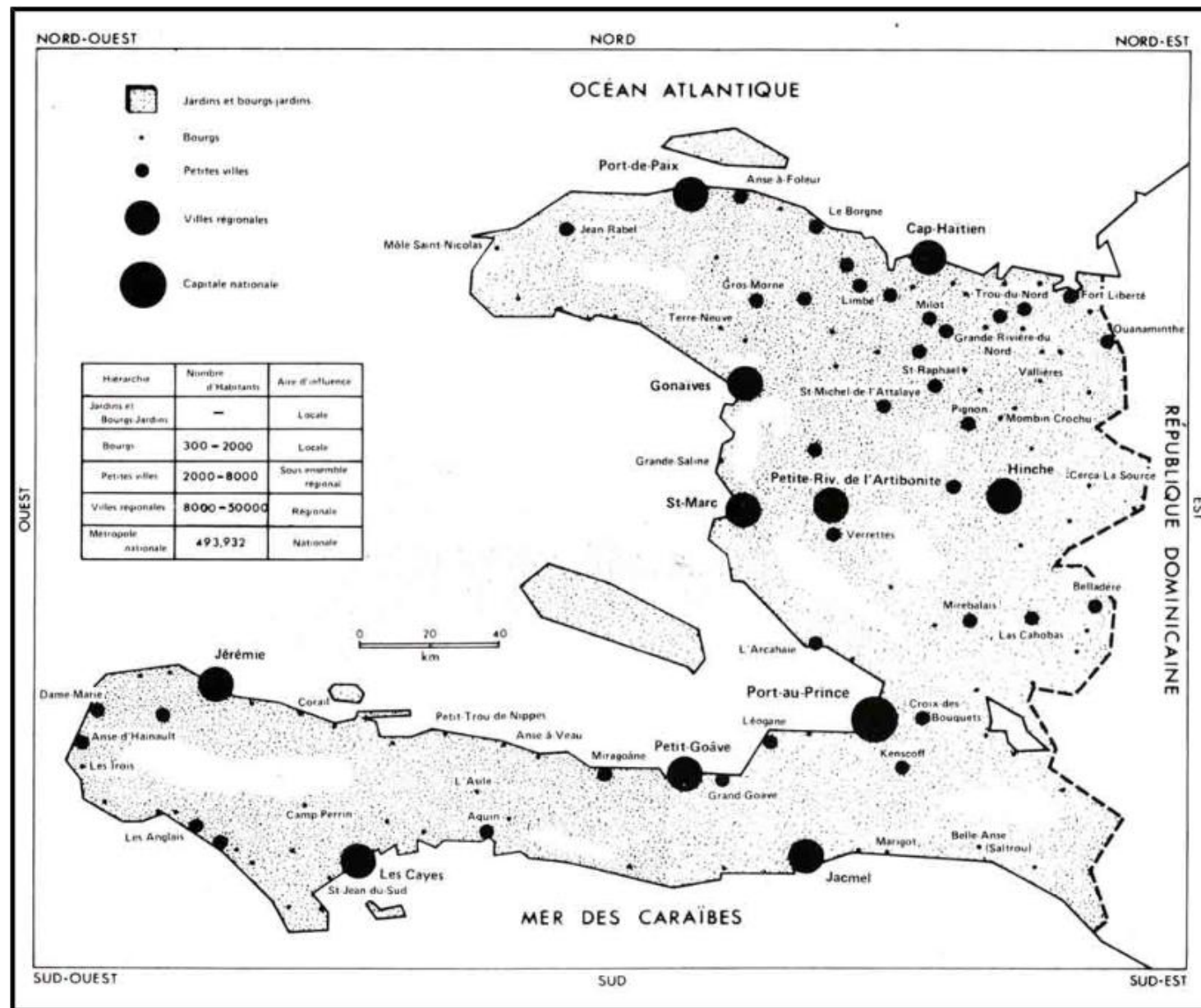
Georges Anglade † [1944-janvier 2010]
Géographe d'origine haïtienne, fondateur du département de géographie de l'UQAC

**L'espace haïtien.
mon pays d'Haïti. (1995)**

La table des matières. Introduction
Table des illustrations du livre

- Le livre du livre au format Word 2008 à télécharger (16 fichiers de 142 pages et de 8 Mo)
- Le livre du livre au format PDF-à-la-carte (Acrobat Reader) à télécharger (16 fichiers de 142 pages et de 11,5 Mo)
- Le livre du livre au format RTF-Rich text format à télécharger (16 fichiers de 142 pages et de 288,8 Mo)

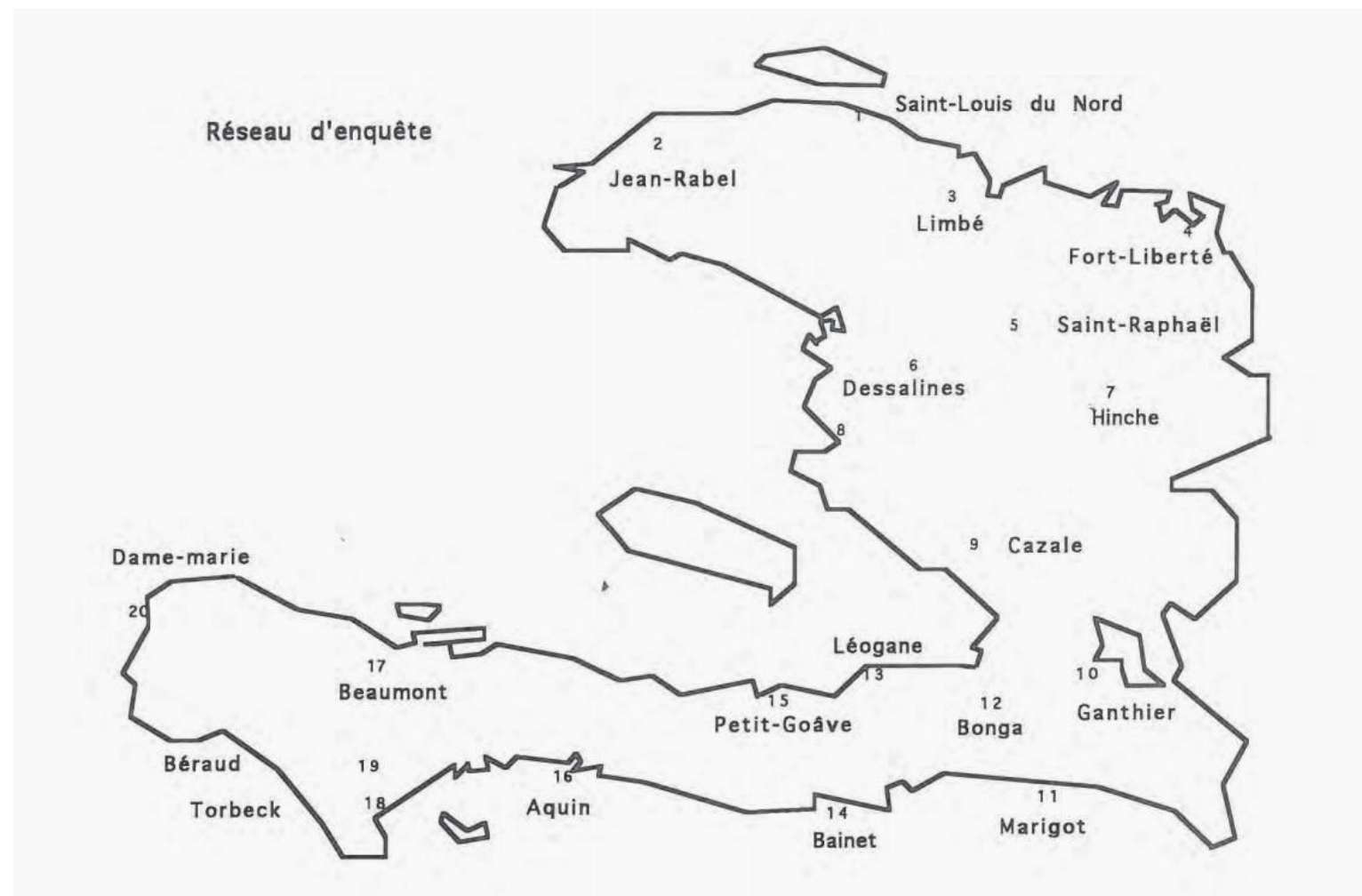
Une édition électronique réalisée à partir du livre de Georges Anglade, *L'espace haïtien. Mon pays d'Haïti*. Collection "L'espace haïtien". Port-au-Prince, Haïti: Les Éditions des Aïzes, 1995, 96 pp. Une édition numérique réalisée par Pierre-Jamison BEAUJOUR, bénévole, étudiant en sciences humaines à l'université d'Haïti. [autorisation accordée par l'auteur le 28 mai 2009 de diffuser toutes ses publications en libre accès à tous dans Les Classiques des sciences sociales]



CARTE 2.1. Villes et campagnes en 1971.

Notre source : l'ALCH

Le réseau d'enquêtes dialectales de Dominique Fattier pour l'ALCH (1998)



Nature des données de l'ALCH

Carte 38 : 'un rocher'

38 - Un rocher

13 : [m pòkò jamé wè wòc gwó kòsa ; t^u li gēyē āba li sé ta m̄zi pu yō ebèy ta ādré ; m̄n gē dwa pasé rébò li ; rébò è y (?) ēbē wòc gwó wòc ; li bay su lè kóté li, pu mun vèstijè/mwē wè sé wòc mé sé ò mōtay ; li kòm distēs sòt isit arivé hā pal grā^rivyé pu gwósè li pu wòtè l tu]. "rocher surpombant" [kòmkidiré fō ò kav ; ēbyē sa li mèt sé mun i mèt sé bêt i mèt sé, é dyeb tu rété āna l ǎu, paské m kōnē gō ò nòm ki té wè yō ti wòc, yō wòc rété kōsa āba li gēyē ò vid ātu l vini i té lēas sòlèy kueé li rātré āba li ēpi tu l ap paré lapu (?) li rété ia lè l rété ò grā distās li g^uadé li wè yō zōbi i té gō ò batō, li mètè li kōsa bō t^u a ātu l alé ófòksyō ; ēpi tu l ǎu l fini li gadé li wè yō zōbi/zōbi a vini dí ala yō ti ...ala ò ti mēkēk].



2. Résultats d'une
première
exploration
dialectométrique :
variables
phonologiques et
morphologiques



Notre «outil» : Gabmap

Gabmap

Doing dialect analysis on the web



Home

This is Gabmap

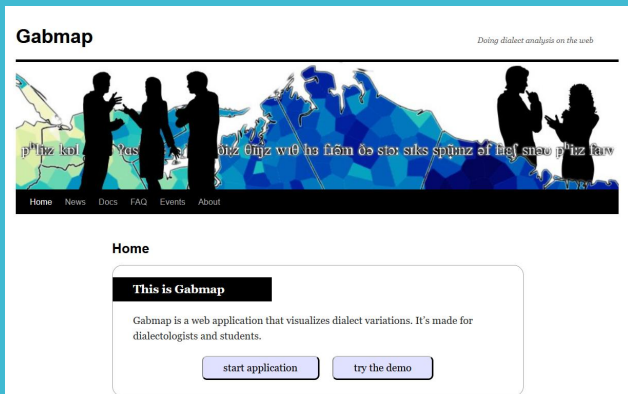
Gabmap is a web application that visualizes dialect variations. It's made for dialectologists and students.

[start application](#)

[try the demo](#)

Principal concepteur : John
Nerbonne
John Nerbonne, Emeritus
(as of 7/2017)
Faculty of Arts,
Rijksuniversiteit Groningen

Gabmap Doing dialect analysis on the web

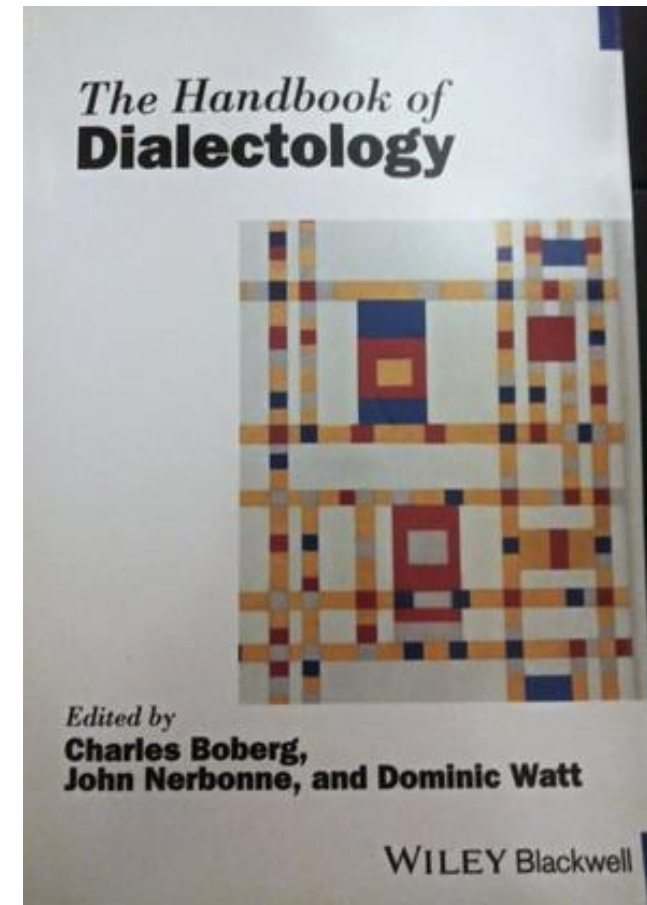


Home News Docs FAQ Events About

This is Gabmap

Gabmap is a web application that visualizes dialect variations. It's made for dialectologists and students.

[start application](#) [try the demo](#)



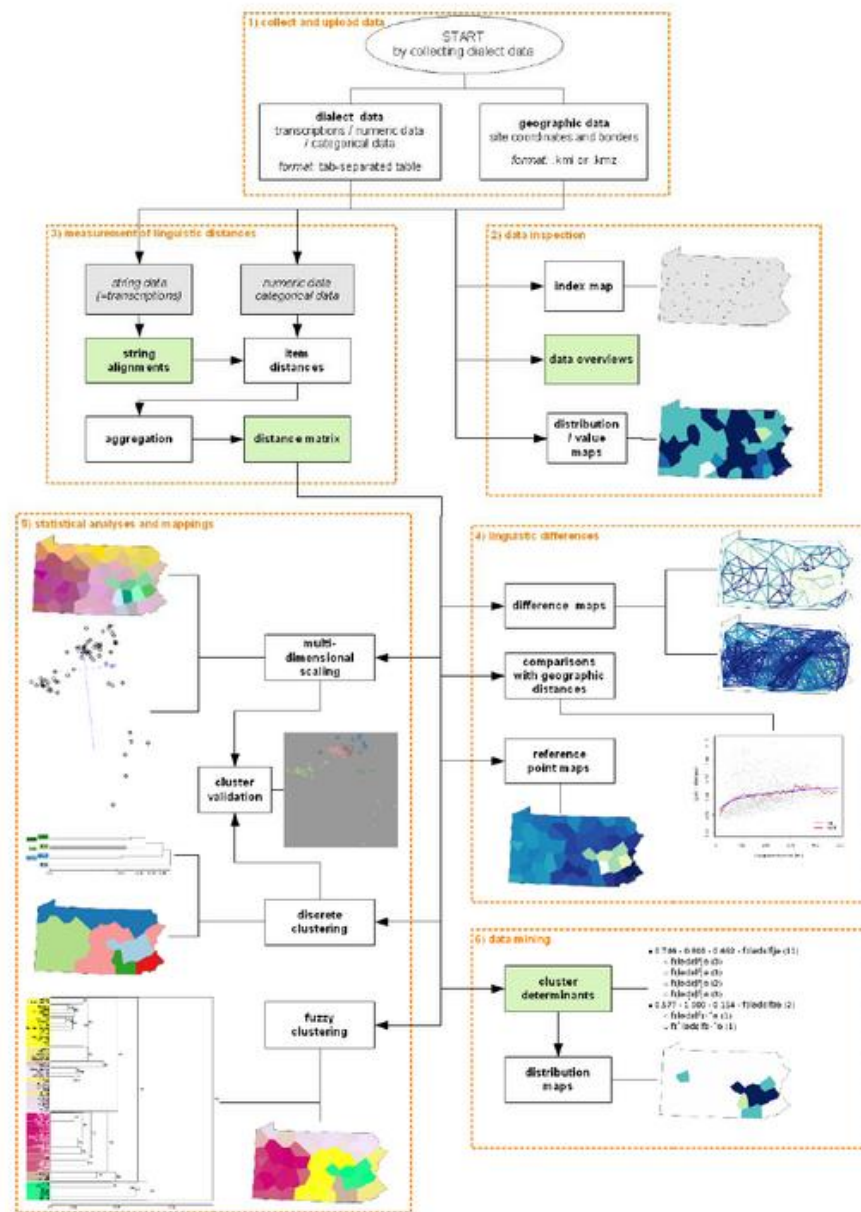
Architecture de l'outil

Fig 1 - uploaded by John Nerbonne

Content may be subject to copyright.

Download

View publication



Création de la carte dans MyMap, à partir du réseau retenu par D. Fattier (1998)



The screenshot shows a Google Earth interface with a map of Martinique. The map displays a survey network with numbered locations (1-24) and various geographical features. The interface includes a 'Lieux' (Locations) list on the left, a search bar at the bottom, and a taskbar at the bottom of the screen. The search bar contains the text 'Taper ici pour rechercher'. The taskbar shows the Windows logo, a search icon, and several application icons. The system tray at the bottom right shows the Google logo, a battery icon, and the date and time: 19/03/2023, 10:37.

Echantillon de données phonologiques (source : données de Fattier, ALCH)

| | A | B | C | D | E | F | G | H | I | J | K | L |
|----|---------|----------|--------|------|------|--------|--------|---------|--------|------|----------|---------|
| 1 | | marécage | mouton | puni | tuer | gésier | caraco | gaguère | poupée | juin | cachimbo | lui_cod |
| 2 | 1.SLdN | makay | mutõ | pini | tʃwe | zizi | karako | gage | pope | ʒẽ | kaʃimbo | j |
| 3 | 2.J-R | makay | mutõ | pini | tʃwe | zizje | karako | gage | pupe | ʒẽ | kaʃimbo | j |
| 4 | 3.Li | makay | mutõ | pini | tije | zizi | karako | gage | pupe | ʒẽ | kaʃim | j |
| 5 | 4.FL | | mutõ | pini | tʃwe | zizi | karako | gage | pupe | ʒwẽ | kaʃim | j |
| 6 | 5.StR | makay | mutõ | pini | tije | zizi | karako | gadje | pupe | ʒjẽ | kaʃim | j |
| 7 | 6.Des | marekay | mutõ | pini | tʃwe | zizje | | gadje | pope | ʒjẽ | kaʃimbo | li |
| 8 | 7Hi | marekay | mutõ | pĩñi | tuje | zizje | karako | gage | pope | ʒjẽ | kaʃim | li |
| 9 | 8.StMrc | | mutõ | pini | tuje | zizje | karako | gadje | pope | ʒẽ | kaʃimbo | li |
| 10 | 10.Gant | marikay | mutõ | pine | tuje | zizje | | gage | pope | ʒẽ | kaʃibo | li |
| 11 | 11.Mrgt | | mũtõ | pine | tuje | zizje | kako | gage | pope | ʒẽ | kaʃimbo | li |
| 12 | 14.Bai | | mũtõ | pine | tuje | zizje | kako | gadze | pope | ʒẽ | kaʃibo | li |
| 13 | 15.PtGv | marikay | mũtõ | pine | tuje | zizje | karako | gage | pope | ʒẽ | kaʃimbo | li |
| 14 | 16.Aqn | marikay | mũtõ | pine | tuje | zizje | kako | gage | pope | ʒẽ | kaʃimbo | li |
| 15 | 17.BMt | makay | mutõ | pine | tuje | zizje | | gage | pope | ʒẽ | kaʃibo | li |
| 16 | 18.Tbc | marekay | mũtõ | pini | tuje | zizje | | gadze | pope | ʒẽ | kaʃimbo | li |
| 17 | 19.Bér | marekay | mutõ | pini | tuje | zizie | | gadze | pope | ʒẽ | kaʃimbo | li |

Alignements ex. 'truie', 's'acroupir'

truie

Page: « 1 »

→ [download as a text file](#)

1.SLdN — 15.PtGv

| | | | | |
|---|---|---|---|---|
| t | | r | i | |
| t | i | r | i | |
| | 1 | | | 1 |

2.J-R — 4.FL

| | | | |
|---|---|---|---|
| t | r | i | |
| t | r | i | |
| | | | 0 |

15.PtGv — 2.J-R

| | | | |
|---|---|---|---|
| t | i | r | i |
| t | | r | i |
| | 1 | | 1 |

16.Aqn — 15.PtGv

| | | | |
|---|---|---|---|
| t | i | r | i |
| t | i | r | i |
| | | | 0 |

accroupir

Page: « 1 »

→ [download as a text file](#)

1.SLdN — 10.Gant

| | | | | | |
|---|---|---|---|---|---|
| | k | w | u | p | i |
| a | k | | u | p | i |
| 1 | | 1 | | | 2 |

2.J-R — 7Hi

| | | | | |
|---|---|---|---|---|
| k | | u | p | i |
| k | w | u | p | i |
| | 1 | | | 1 |

3.Li — 4.FL

| | | | | |
|---|---|---|---|---|
| k | w | u | p | i |
| k | w | u | p | i |
| | | | | 0 |

4.FL — 17.BMt

| | | | | | |
|---|---|---|---|---|---|
| | k | w | u | p | i |
| a | k | | u | p | i |
| 1 | | 1 | | | 2 |

Phonologie & morphologie pronominale (PhMP) : valeurs

| | 1.SldN | 2.J-R | 3.Li | 4.FL | 5.StR | 6.Des | 7Hi | 8.StMrc | 10.Gant | 11.Mrgt | 14.Bai | 15.PtGv | 16.Aqn | 17.BMt | 18.Tbc | 19.Ber | 20.D-Mar |
|----------|-----------|-----------|-----------|-----------|-----------|-----------|-----------|-----------|-----------|-----------|-----------|-----------|-----------|-----------|-----------|-----------|-----------|
| 1.SldN | | 0.0478563 | 0.052062 | 0.0402899 | 0.0611538 | 0.151741 | 0.150722 | 0.149086 | 0.173621 | 0.175014 | 0.194196 | 0.179418 | 0.179274 | 0.177979 | 0.194745 | 0.184717 | 0.202703 |
| 2.J-R | 0.0478563 | | 0.0915849 | 0.0811757 | 0.0932694 | 0.123823 | 0.118607 | 0.113505 | 0.132069 | 0.134895 | 0.154077 | 0.140636 | 0.163758 | 0.13786 | 0.15516 | 0.144145 | 0.166184 |
| 3.Li | 0.052062 | 0.0915849 | | 0.0524015 | 0.0399252 | 0.155225 | 0.131364 | 0.151651 | 0.172113 | 0.182229 | 0.205163 | 0.191729 | 0.179973 | 0.176523 | 0.200583 | 0.190555 | 0.201247 |
| 4.FL | 0.0402899 | 0.0811757 | 0.0524015 | | 0.0537609 | 0.149353 | 0.15135 | 0.160457 | 0.194862 | 0.196324 | 0.219258 | 0.206688 | 0.201423 | 0.204569 | 0.223536 | 0.21315 | 0.224224 |
| 5.StR | 0.0611538 | 0.0932694 | 0.0399252 | 0.0537609 | | 0.154344 | 0.145328 | 0.150004 | 0.199196 | 0.201861 | 0.212867 | 0.210657 | 0.212167 | 0.203001 | 0.215184 | 0.204389 | 0.218913 |
| 6.Des | 0.151741 | 0.123823 | 0.155225 | 0.149353 | 0.154344 | | 0.0517136 | 0.0315193 | 0.0717798 | 0.0901308 | 0.0980106 | 0.10134 | 0.0979889 | 0.0890091 | 0.0878323 | 0.0778043 | 0.0886839 |
| 7Hi | 0.150722 | 0.118607 | 0.131364 | 0.15135 | 0.145328 | 0.0517136 | | 0.0597891 | 0.0798199 | 0.0931689 | 0.115642 | 0.102231 | 0.110603 | 0.0967719 | 0.108657 | 0.0984076 | 0.112999 |
| 8.StMrc | 0.149086 | 0.113505 | 0.151651 | 0.160457 | 0.150004 | 0.0315193 | 0.0597891 | | 0.0639422 | 0.0644175 | 0.0716719 | 0.069211 | 0.101751 | 0.0786654 | 0.0781007 | 0.0669209 | 0.0888802 |
| 10.Gant | 0.173621 | 0.132069 | 0.172113 | 0.194862 | 0.199196 | 0.0717798 | 0.0798199 | 0.0639422 | | 0.0218254 | 0.0401969 | 0.0337683 | 0.037244 | 0.0204082 | 0.0488902 | 0.042867 | 0.0467826 |
| 11.Mrgt | 0.175014 | 0.134895 | 0.182229 | 0.196324 | 0.201861 | 0.0901308 | 0.0931689 | 0.0644175 | 0.0218254 | | 0.031144 | 0.0281609 | 0.046813 | 0.0402636 | 0.0524518 | 0.0553571 | 0.0619911 |
| 14.Bai | 0.194196 | 0.154077 | 0.205163 | 0.219258 | 0.212867 | 0.0980106 | 0.115642 | 0.0716719 | 0.0401969 | 0.031144 | | 0.0225485 | 0.0415542 | 0.0268566 | 0.0282149 | 0.0336713 | 0.0352621 |
| 15.PtGv | 0.179418 | 0.140636 | 0.191729 | 0.206688 | 0.210657 | 0.10134 | 0.102231 | 0.069211 | 0.0337683 | 0.0281609 | 0.0225485 | | 0.0315224 | 0.0293198 | 0.0318418 | 0.034647 | 0.0457004 |
| 16.Aqn | 0.179274 | 0.163758 | 0.179973 | 0.201423 | 0.212167 | 0.0979889 | 0.110603 | 0.101751 | 0.037244 | 0.046813 | 0.0415542 | 0.0315224 | | 0.0326757 | 0.0403132 | 0.0430487 | 0.0390249 |
| 17.BMt | 0.177979 | 0.13786 | 0.176523 | 0.204569 | 0.203001 | 0.0890091 | 0.0967719 | 0.0786654 | 0.0204082 | 0.0402636 | 0.0268566 | 0.0293198 | 0.0326757 | | 0.0389941 | 0.0356417 | 0.0417105 |
| 18.Tbc | 0.194745 | 0.15516 | 0.200583 | 0.223536 | 0.215184 | 0.0878323 | 0.108657 | 0.0781007 | 0.0488902 | 0.0524518 | 0.0282149 | 0.0318418 | 0.0403132 | 0.0389941 | | 0.0134784 | 0.0263433 |
| 19.Ber | 0.184717 | 0.144145 | 0.190555 | 0.21315 | 0.204389 | 0.0778043 | 0.0984076 | 0.0669209 | 0.042867 | 0.0553571 | 0.0336713 | 0.034647 | 0.0430487 | 0.0356417 | 0.0134784 | | 0.0312328 |
| 20.D-Mar | 0.202703 | 0.166184 | 0.201247 | 0.224224 | 0.218913 | 0.0886839 | 0.112999 | 0.0888802 | 0.0467826 | 0.0619911 | 0.0352621 | 0.0457004 | 0.0390249 | 0.0417105 | 0.0263433 | 0.0312328 | |

Alignements (rappel...)

truie

Page: « 1 »

→ [download as a text file](#)

1.SLdN — 15.PtGv

| | | | | |
|---|---|---|---|---|
| t | | r | i | |
| t | i | r | i | |
| | 1 | | | 1 |

2.J-R — 4.FL

| | | | |
|---|---|---|---|
| t | r | i | |
| t | r | i | |
| | | | 0 |

15.PtGv — 2.J-R

| | | | |
|---|---|---|---|
| t | i | r | i |
| t | | r | i |
| | 1 | | 1 |

16.Aqn — 15.PtGv

| | | | |
|---|---|---|---|
| t | i | r | i |
| t | i | r | i |
| | | | 0 |

accroupir

Page: « 1 »

→ [download as a text file](#)

1.SLdN — 10.Gant

| | | | | | |
|---|---|---|---|---|---|
| | k | w | u | p | i |
| a | k | | u | p | i |
| 1 | | 1 | | | 2 |

2.J-R — 7Hi

| | | | | |
|---|---|---|---|---|
| k | | u | p | i |
| k | w | u | p | i |
| | 1 | | | 1 |

3.Li — 4.FL

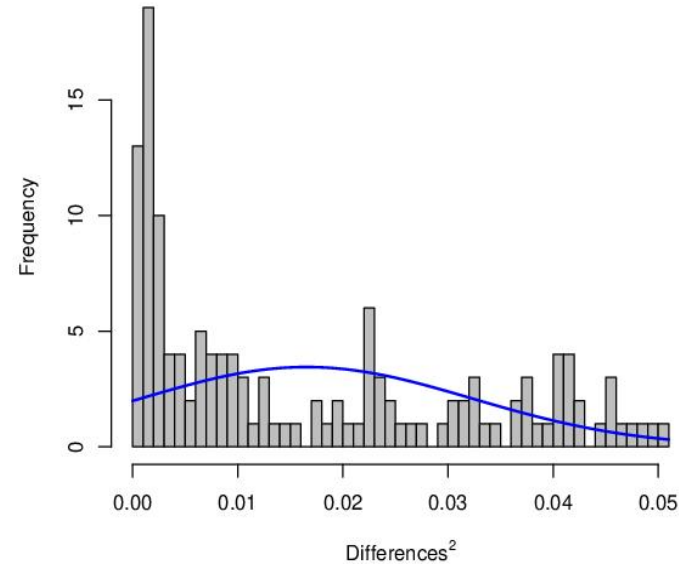
| | | | | |
|---|---|---|---|---|
| k | w | u | p | i |
| k | w | u | p | i |
| | | | | 0 |

4.FL — 17.BMt

| | | | | | |
|---|---|---|---|---|---|
| | k | w | u | p | i |
| a | k | | u | p | i |
| 1 | | 1 | | | 2 |

Nature des données de la composante Phonologie & Morphologie pronominale

Distribution des différences



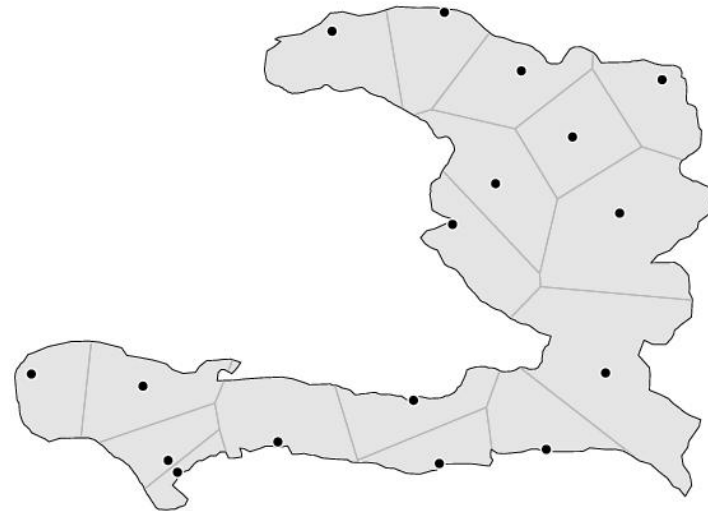
Items et scores

| | |
|--------------------|-------------|
| Places: | 17 |
| Items: | 30 |
| Instances: | 499 |
| Characters: | 2262 |
| Unique characters: | 30 |
| Tokens: | 2140 |
| Unique tokens: | 31 |

Localités retenues : 17



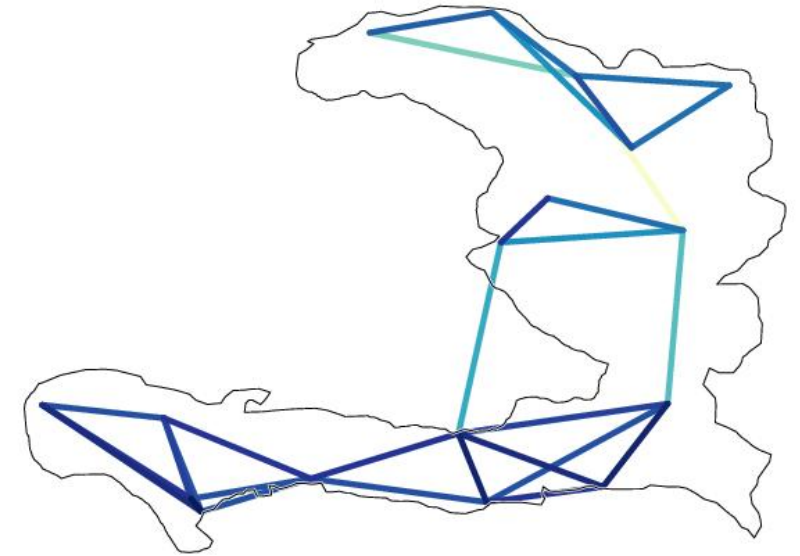
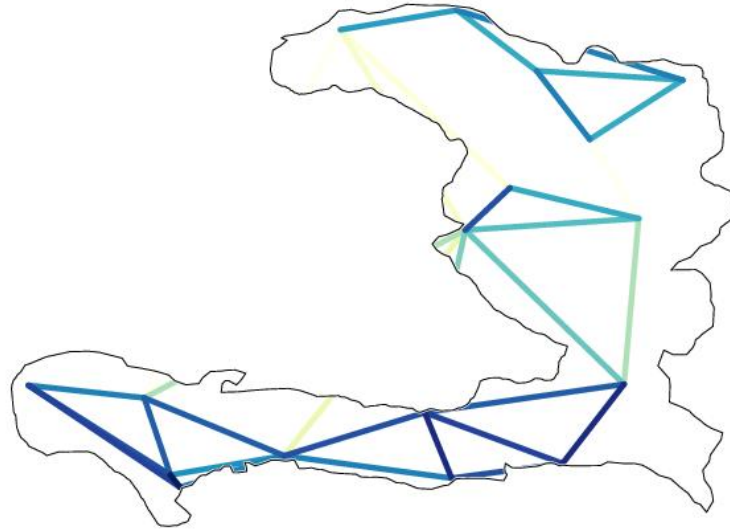
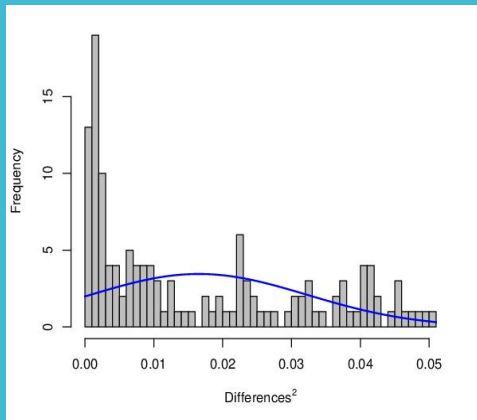
Carte des localités de l'ALCH retenues



Indexation des localités de l'ALCH retenues



Répartition réticulaire des différences et similarités dans l'espace dialectal haïtien



PhMP : valeurs (coup de zoom)

| | A | B | C | D | E | F | G | H | I | J | K |
|----|---------|-----------|-----------|-----------|-----------|-----------|-----------|-----------|-----------|-----------|-----------|
| 1 | | 1.SldN | 2.J-R | 3.Li | 4.FL | 5.StR | 6.Des | 7Hi | 8.StMrc | 10.Gant | 11.Mrgt |
| 2 | 1.SldN | 0.0478563 | 0.0478563 | 0.052062 | 0.0402899 | 0.0611538 | 0.151741 | 0.150722 | 0.149086 | 0.173621 | 0.175014 |
| 3 | 2.J-R | 0.0478563 | 0.0915849 | 0.0811757 | 0.0932694 | 0.123823 | 0.118607 | 0.113505 | 0.132069 | 0.134895 | 0.134895 |
| 4 | 3.Li | 0.052062 | 0.0915849 | 0.0524015 | 0.0399252 | 0.155225 | 0.131364 | 0.151651 | 0.172113 | 0.182229 | 0.182229 |
| 5 | 4.FL | 0.0402899 | 0.0811757 | 0.0524015 | 0.0537609 | 0.149353 | 0.15135 | 0.160457 | 0.194862 | 0.196324 | 0.196324 |
| 6 | 5.StR | 0.0611538 | 0.0932694 | 0.0399252 | 0.0537609 | 0.154344 | 0.145328 | 0.150004 | 0.199196 | 0.201861 | 0.201861 |
| 7 | 6.Des | 0.151741 | 0.123823 | 0.155225 | 0.149353 | 0.154344 | 0.0517136 | 0.0315193 | 0.0717798 | 0.0901308 | 0.0901308 |
| 8 | 7Hi | 0.150722 | 0.118607 | 0.131364 | 0.15135 | 0.145328 | 0.0517136 | 0.0597891 | 0.0798199 | 0.0931689 | 0.0931689 |
| 9 | 8.StMrc | 0.149086 | 0.113505 | 0.151651 | 0.160457 | 0.150004 | 0.0315193 | 0.0597891 | 0.0639422 | 0.0644175 | 0.0644175 |
| 10 | 10.Gant | 0.173621 | 0.132069 | 0.172113 | 0.194862 | 0.199196 | 0.0717798 | 0.0798199 | 0.0639422 | 0.0218254 | 0.0218254 |
| 11 | 11.Mrgt | 0.175014 | 0.134895 | 0.182229 | 0.196324 | 0.201861 | 0.0901308 | 0.0931689 | 0.0644175 | 0.0218254 | 0.0218254 |
| 12 | 14.Bai | 0.194196 | 0.154077 | 0.205163 | 0.219258 | 0.212867 | 0.0980106 | 0.115642 | 0.0716719 | 0.0401969 | 0.031144 |
| 13 | 15.PtGv | 0.179418 | 0.140636 | 0.191729 | 0.206688 | 0.210657 | 0.10134 | 0.102231 | 0.069211 | 0.0337683 | 0.0281609 |
| 14 | 16.Aqn | 0.179274 | 0.163758 | 0.179973 | 0.201423 | 0.212167 | 0.0979889 | 0.110603 | 0.101751 | 0.037244 | 0.046813 |
| 15 | 17.BMt | 0.177979 | 0.13786 | 0.176523 | 0.204569 | 0.203001 | 0.0890091 | 0.0967719 | 0.0786654 | 0.0204082 | 0.0402636 |
| 16 | 18.Tbc | 0.194745 | 0.15516 | 0.200583 | 0.223536 | 0.215184 | 0.0878323 | 0.108657 | 0.0781007 | 0.0488902 | 0.0524518 |
| 17 | 19.Ber | 0.184717 | 0.144145 | 0.190555 | 0.21315 | 0.204389 | 0.0778043 | 0.0984076 | 0.0669209 | 0.042867 | 0.0553571 |

En rouge, valeurs relativeent fortes (mais de niveau quasiment infra-sous-dialectal, selon l'échelle d'Henri Guiter) ; en bleu, valeurs de continuum de très forte proximité, ou « trame douce »

| | A | B | C | D | E | F | G | H | I | J | K |
|----|---------|-----------|-----------|-----------|-----------|-----------|-----------|-----------|-----------|-----------|-----------|
| 1 | | 1.SldN | 2.J-R | 3.Li | 4.FL | 5.StR | 6.Des | 7Hi | 8.StMrc | 10.Gant | 11.Mrgt |
| 2 | 1.SldN | | 0.0478563 | 0.052062 | 0.0402899 | 0.0611538 | 0.151741 | 0.150722 | 0.149086 | 0.173621 | 0.175014 |
| 3 | 2.J-R | 0.0478563 | | 0.0915849 | 0.0811757 | 0.0932694 | 0.123823 | 0.118607 | 0.113505 | 0.132069 | 0.134895 |
| 4 | 3.Li | 0.052062 | 0.0915849 | | 0.0524015 | 0.0399252 | 0.155225 | 0.131364 | 0.151651 | 0.172113 | 0.182229 |
| 5 | 4.FL | 0.0402899 | 0.0811757 | 0.0524015 | | 0.0537609 | 0.149353 | 0.15135 | 0.160457 | 0.194862 | 0.196324 |
| 6 | 5.StR | 0.0611538 | 0.0932694 | 0.0399252 | 0.0537609 | | 0.154344 | 0.145328 | 0.150004 | 0.199196 | 0.201861 |
| 7 | 6.Des | 0.151741 | 0.123823 | 0.155225 | 0.149353 | 0.154344 | | 0.0517136 | 0.0315193 | 0.0717798 | 0.0901308 |
| 8 | 7Hi | 0.150722 | 0.118607 | 0.131364 | 0.15135 | 0.145328 | 0.0517136 | | 0.0597891 | 0.0798199 | 0.0931689 |
| 9 | 8.StMrc | 0.149086 | 0.113505 | 0.151651 | 0.160457 | 0.150004 | 0.0315193 | 0.0597891 | | 0.0639422 | 0.0644175 |
| 10 | 10.Gant | 0.173621 | 0.132069 | 0.172113 | 0.194862 | 0.199196 | 0.0717798 | 0.0798199 | 0.0639422 | | 0.0218254 |
| 11 | 11.Mrgt | 0.175014 | 0.134895 | 0.182229 | 0.196324 | 0.201861 | 0.0901308 | 0.0931689 | 0.0644175 | 0.0218254 | |
| 12 | 14.Bai | 0.194196 | 0.154077 | 0.205163 | 0.219258 | 0.212867 | 0.0980106 | 0.115642 | 0.0716719 | 0.0401969 | 0.031144 |
| 13 | 15.PtGv | 0.179418 | 0.140636 | 0.191729 | 0.206688 | 0.210657 | 0.10134 | 0.102231 | 0.069211 | 0.0337683 | 0.0281609 |
| 14 | 16.Aqn | 0.179274 | 0.163758 | 0.179973 | 0.201423 | 0.212167 | 0.0979889 | 0.110603 | 0.101751 | 0.037244 | 0.046813 |
| 15 | 17.BMt | 0.177979 | 0.13786 | 0.176523 | 0.204569 | 0.203001 | 0.0890091 | 0.0967719 | 0.0786654 | 0.0204082 | 0.0402636 |
| 16 | 18.Tbc | 0.194745 | 0.15516 | 0.200583 | 0.223536 | 0.215184 | 0.0878323 | 0.108657 | 0.0781007 | 0.0488902 | 0.0524518 |
| 17 | 19.Ber | 0.184717 | 0.144145 | 0.190555 | 0.21315 | 0.204389 | 0.0778043 | 0.0984076 | 0.0669209 | 0.042867 | 0.0553571 |

Densité des données et entrées de la liste phono/morphologie



→ [download as list](#)

eps
eps-bw
pdf
pdf-bw
png
png-bw

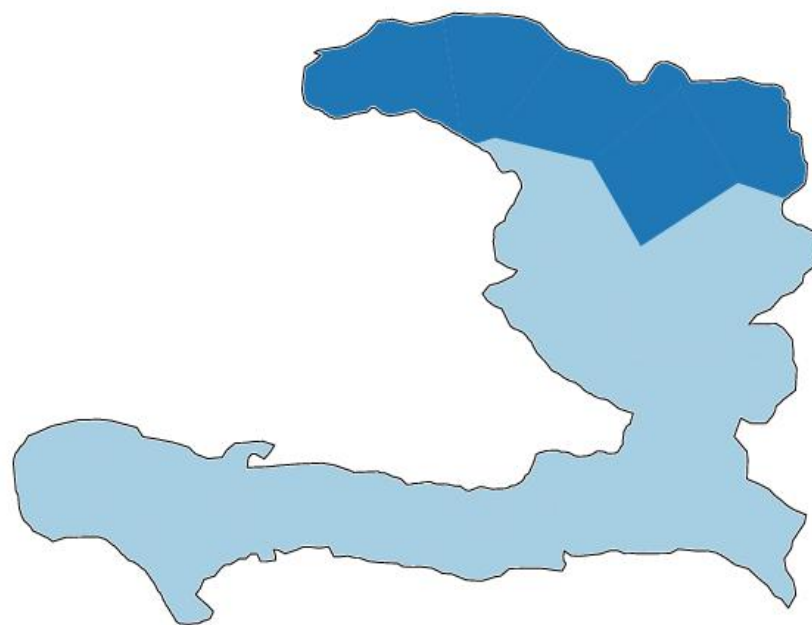
| | |
|----|---------------------|
| 17 | 1s_poss |
| 17 | 2s_poss |
| 17 | 3s_poss |
| 17 | 3s_sujet |
| 16 | accroupir |
| 17 | anduille |
| 17 | cachimbo |
| 12 | caraco |
| 17 | couenne |
| 17 | cuisse |
| 17 | epaul |
| 16 | eupotarium odoratum |
| 17 | gaguere |
| 17 | gesier |
| 17 | grosse plaie |
| 17 | juin |
| 17 | lui_cod |
| 17 | malanga de palles |
| 13 | marecage |
| 17 | moudre |
| 17 | mouton |
| 17 | nombril |
| 17 | plat_de_la_main |
| 17 | plat_du_pied |
| 17 | poupee |
| 17 | pumi |
| 17 | trurie |
| 17 | tuer |
| 17 | van |
| 17 | voici |

Résultats exploratoires

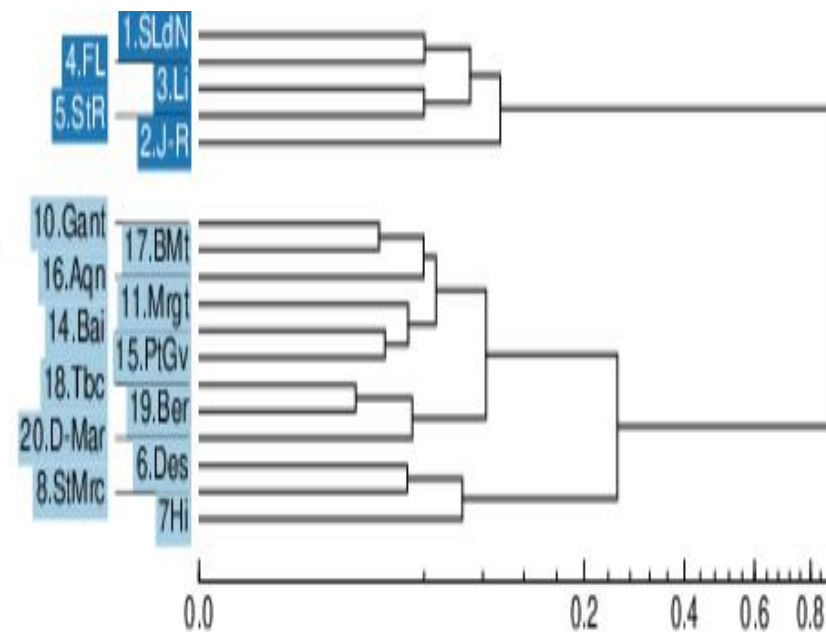
Grandes divisions



Chorèmes, CAH, 2 classes diasystémiques



Dendrogramme, CAH, 2 classes diasystémiques



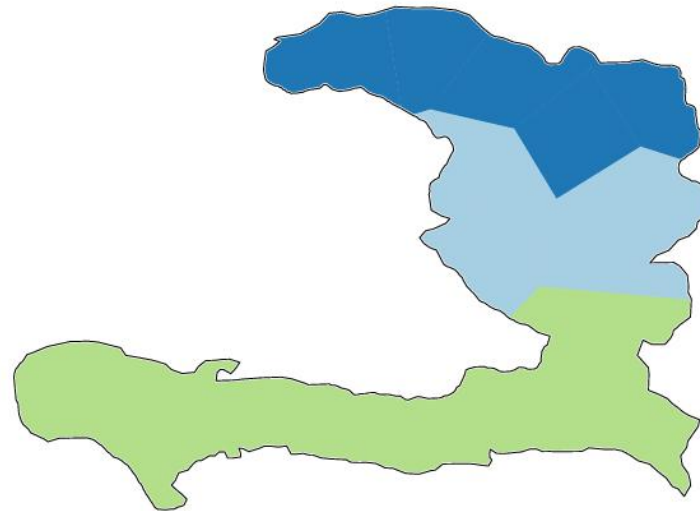
Résultats exploratoires

PhMP : 3 intervalles
(ou classes
diasystémiques)

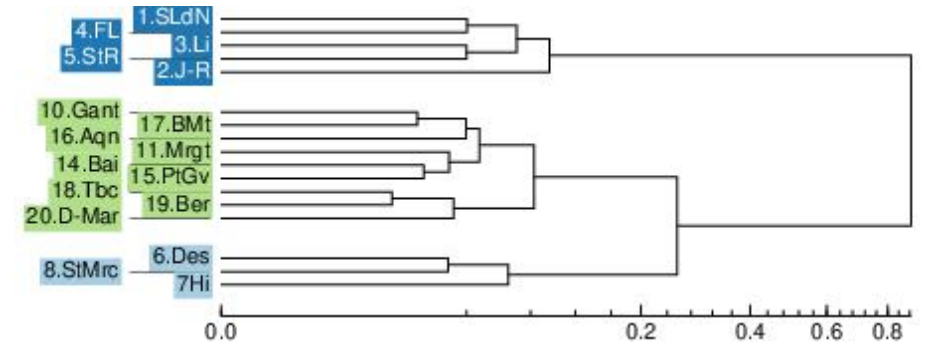
=> on retrouve la
tripartition N vs C & S
de Valdman (et Orjola)



Chorèmes : CAH, 3 intervalles



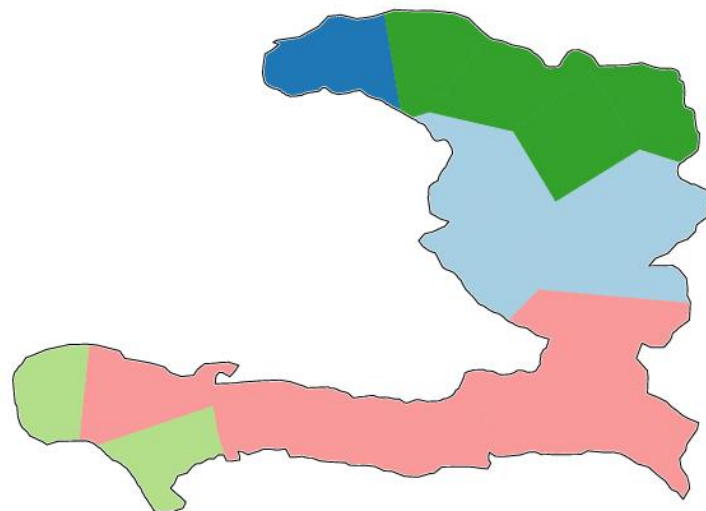
Dendrèmes : CAH, 3 intervalles



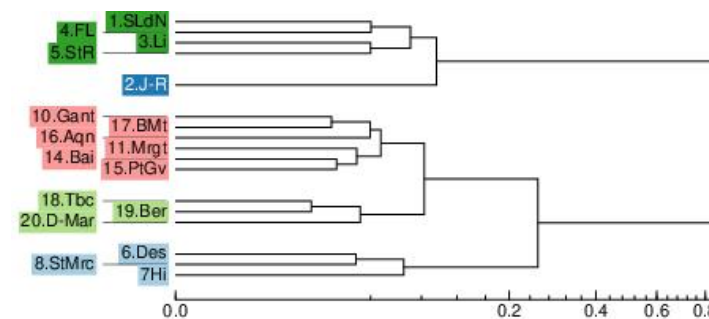
PhMP : 5 intervalles
 (ou classes
 diasystémiques) :
 Le Nord se divise en
 deux sous-dialectes : N
 vs NW
 Le sud également (SE
 vs W)



Chorèmes, CAH, PhMP : 5 intervalles

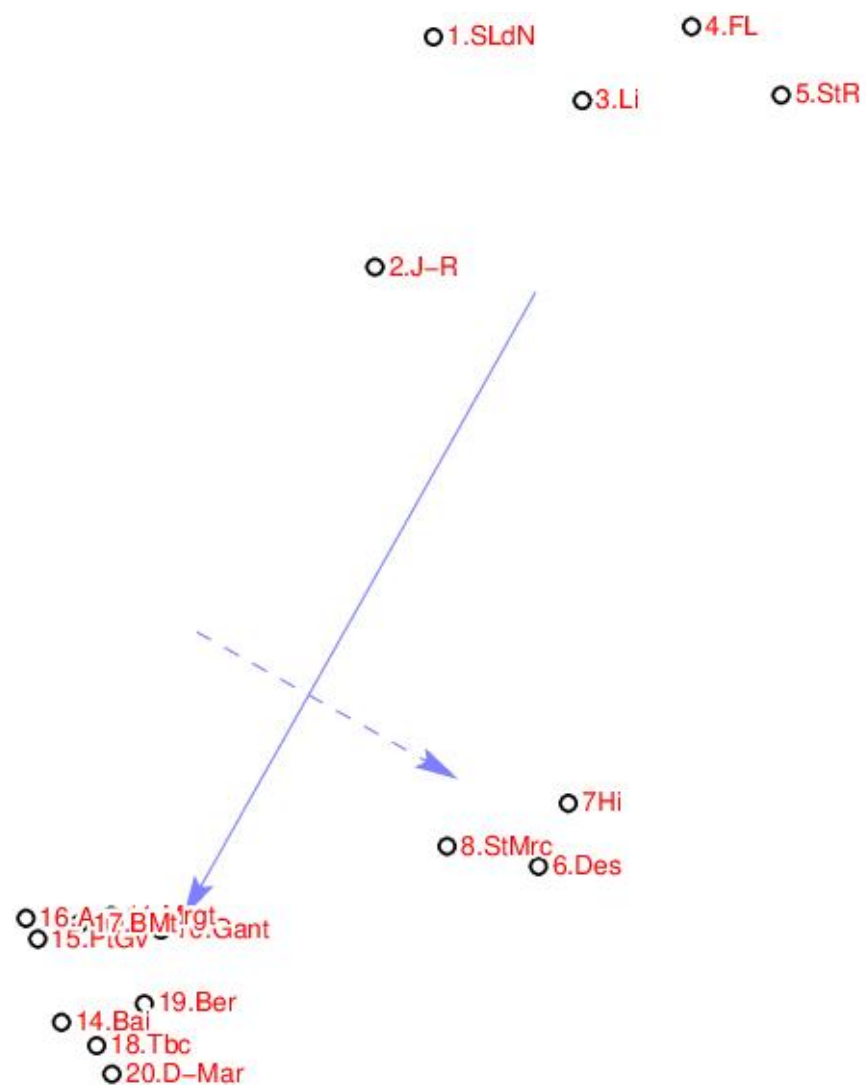


Dendrèmes, CAH, PhMP : 5 intervalles

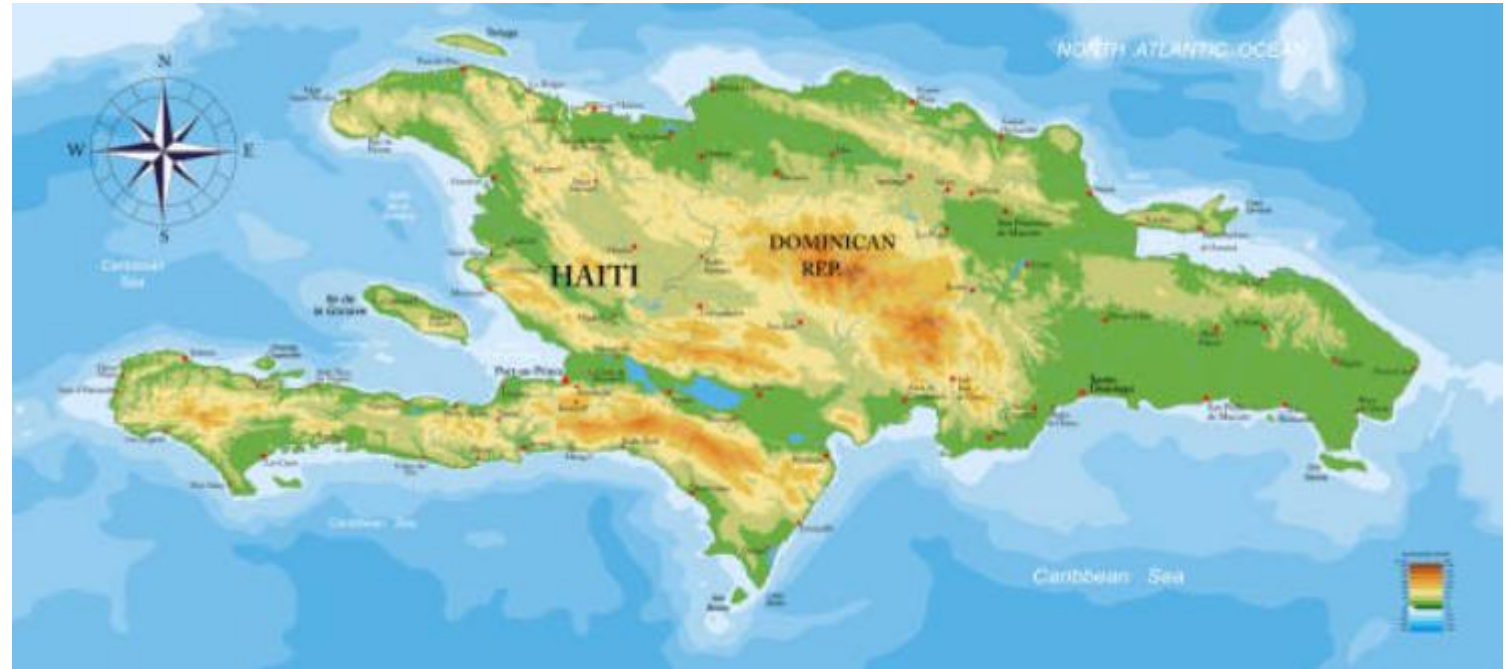


Le positionnement multidimensionnel (MDS : *Multidimensional Scaling*) confirme qu'il y a bien deux dialectes : le nuage des points 1 à 5 en haut du schéma (dialecte N) vs le dialecte central (point 6 à 8, en bas à droite) & le dialecte S et SW (sud-ouest), de 9 à 20).

Ces deux sous-dialectes sont assez nettement individués



3.
Questionnement
aréologique des
résultats (distance
linéaire et
distribution des
variables)

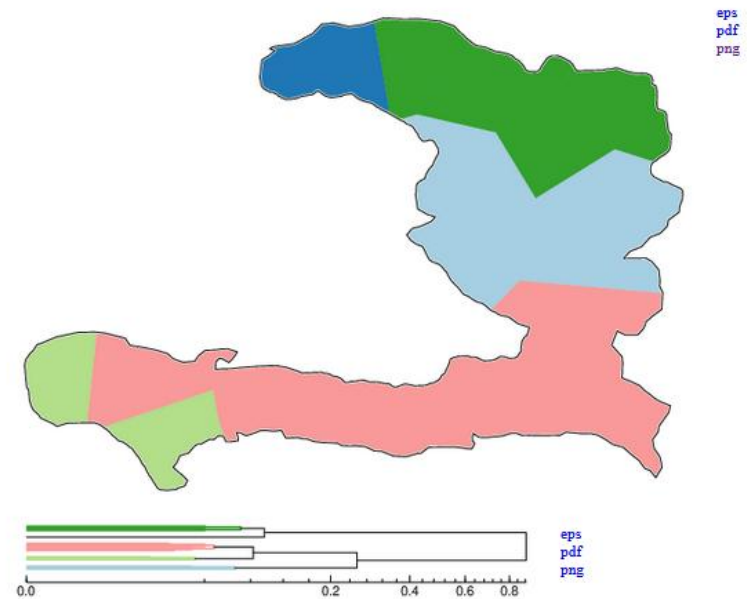


Tester les regroupements (fonction prévue dans Gabmap)



cluster maps and dendrograms

Warning: the type of clustering used on this page can be unreliable. Go to [this page](#) to test the validity of the clusters you see here.



Clustering method: Ward's Method

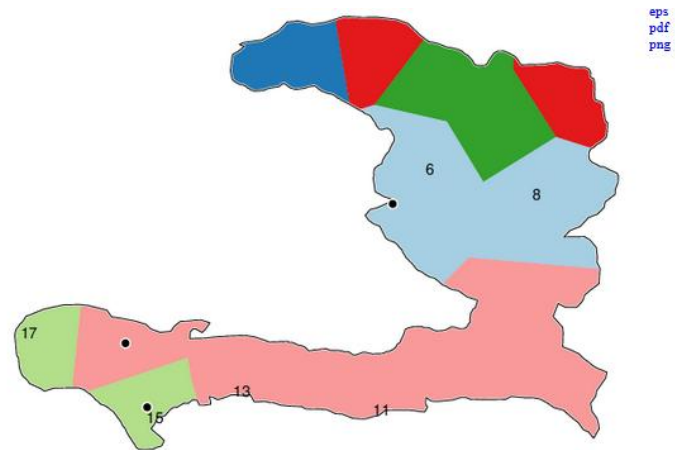
Number of clusters: 5

Use color: yes

Change settings

Test par MDS
Multidimensional Scaling,
ou positionnement
multidimensionnel

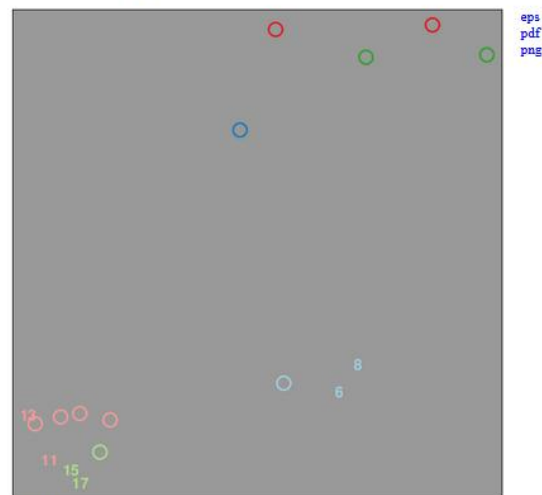
(suite)



eps
pdf
png

Above: Clustering using **Ward's Method**.

Below: An MDS-plot of the clusters from the map shows what major cluster divisions are "real". You can omit one major group of clusters to inspect the divisions of the remaining clusters.



eps
pdf
png

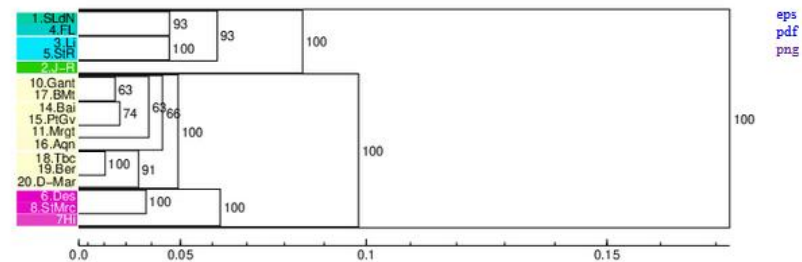
$r = 0.99$

Méthode des probabilités

(Moyenne de groupe + moyenne pondérée)



probabilistic dendrogram

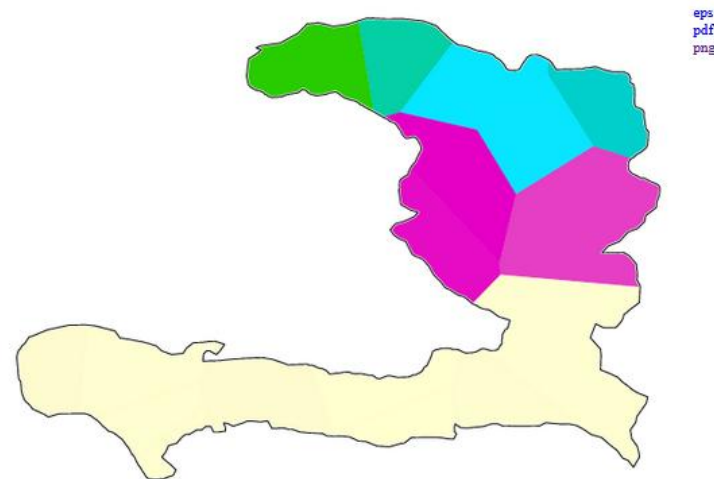


Above: Clustering with noise. The graph shows the relative certainty of certain clusters.

noise: limit: exponent: color:

method:

For reference: Colors in the graph above correspond to colors in the map below.



Point de référence : SLdN

(Nord : Cap haïtien)

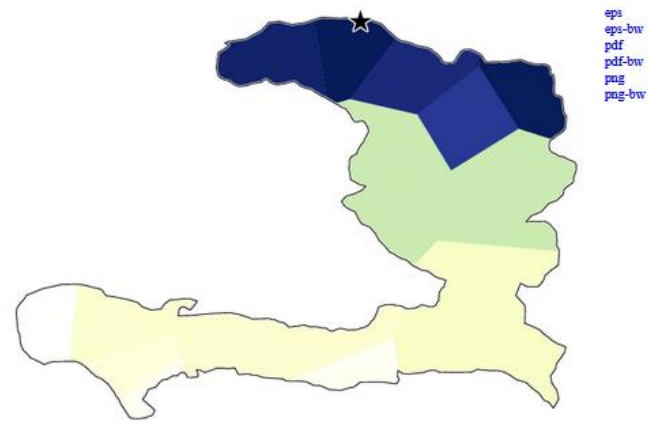
Distance linéaire



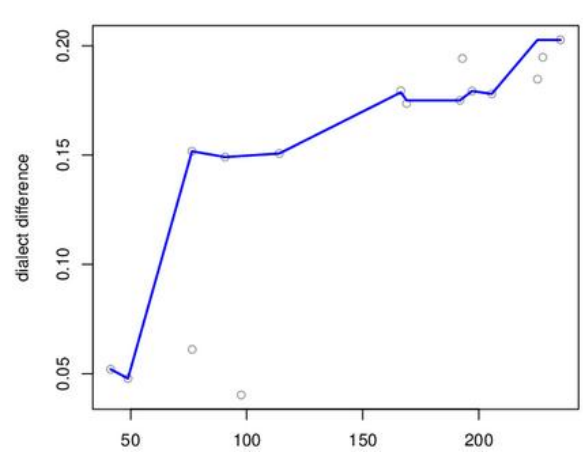
Place:

Method:

Reverse colours



eps
eps-bw
pdf
pdf-bw
png
png-bw

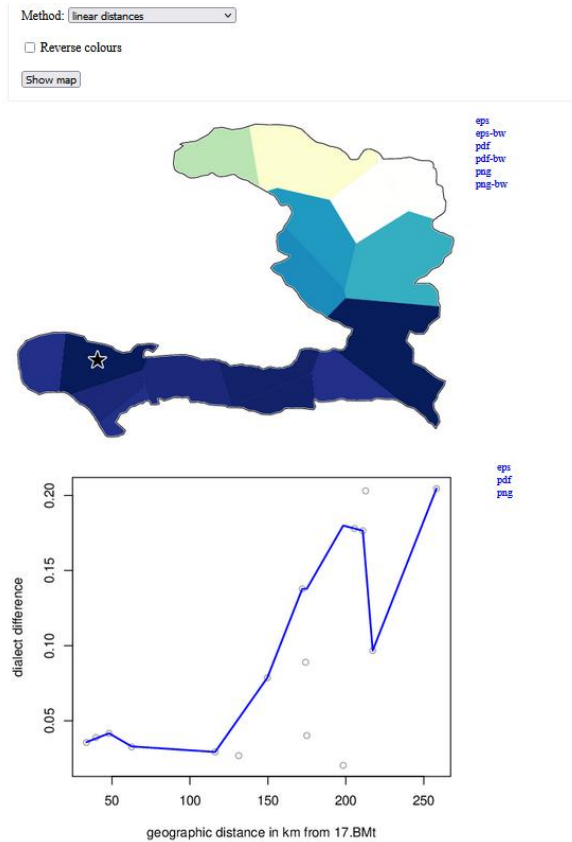


eps
pdf
png

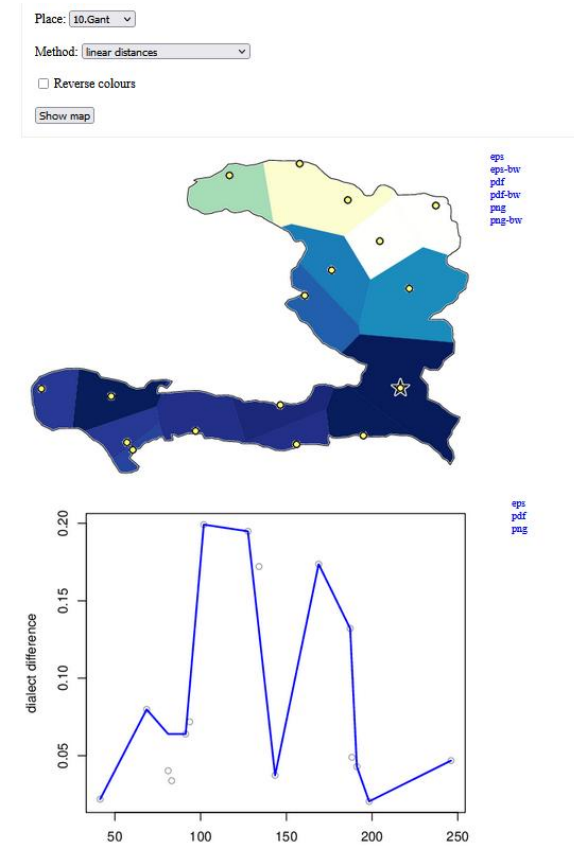
Distance linéaire pour deux points du dialecte Centre-Sud



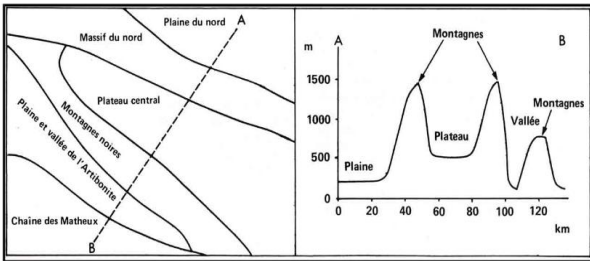
SE : BMt
 Résonance dans tout le sous-dialecte S, et fort « écho » à Port-au-Prince



CW : Gant
 Résonance forte au sud, moyenne au CN. La courbe de distance géographique est discontinue, en lien avec le point BMt, en regard, à gauche...



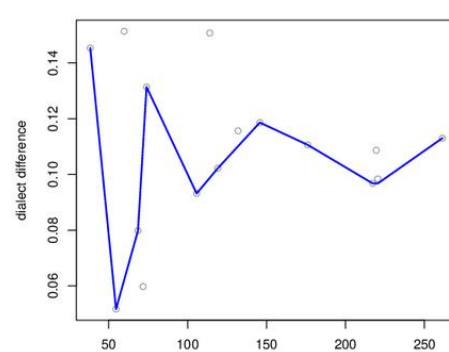
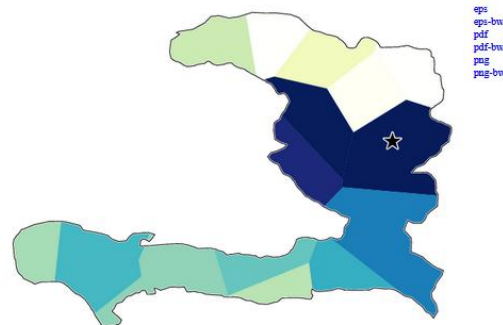
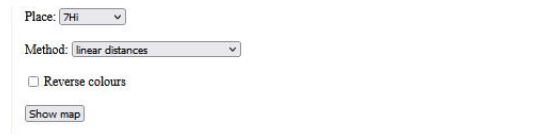
Distance linéaire pour Hinche (C) vs. Fort Liberté (N) et extrait de Georges ANGLADE (1975



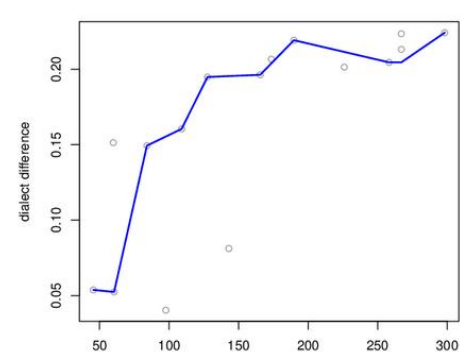
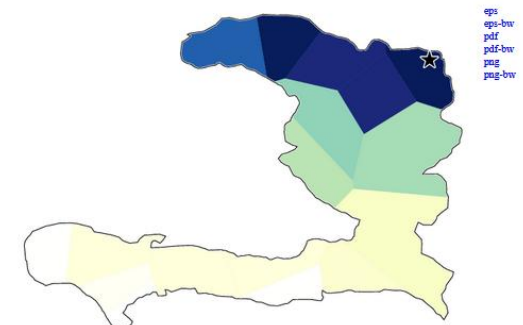
[Retour à la table des matières](#)

Figure 2.1. **Les types de relief.** Il y a quatre grands types de relief : —VAL-LÉE : La vallée se compose de deux versants et d'un fond. Elle peut avoir la forme d'un V ou la forme d'un U. L'interfluve est le relief qui sépare deux vallées. — PLAINE : La plaine est un relief dans lequel les interfluves sont très réduits. La plaine est habituellement peu élevée au-dessus du niveau de la mer et elle a une surface plus ou moins plane. — PLATEAU : Le plateau est une surface plane ou faiblement inclinée. Il se distingue de la plaine par son altitude plus élevée et ses vallées plus profondes. - MONTAGNE : Ce qui caractérise une montagne est l'altitude élevée et les pentes raides du relief.

7. Hi (Hinche) : sous-dialecte central du clade C & S, nettement différencié du dialecte N



4. FL (Fort Liberté) : compacité des convergences avec l'ensemble du dialecte N, mais aussi en écho relatif avec le C (et très peu avec le S)



4 Perspectives de recherche



Au-delà du postulat de la *diffusion centrifuge* d'Orjola...
Déterminismes de la variation
au sein du diasystème haïtien

(à droite : item 'marécage' en
tant que « forme longue »
mésolectale <marikay > au C &
S vs N forme courte <makay >
basilectale innovante, avec
syncope CV.

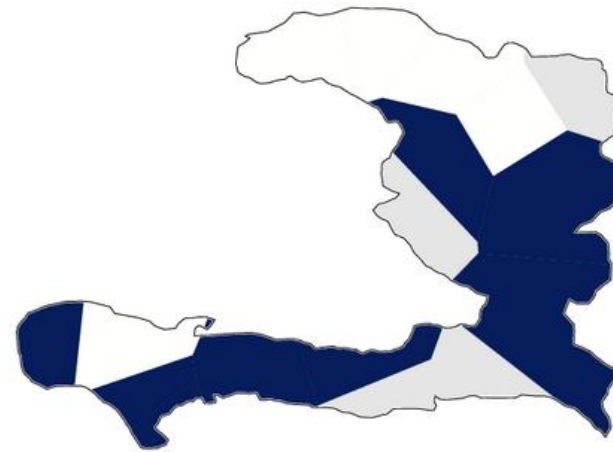
distribution maps

Item:

There are 3 variants for *marecage*
Select one or more variants:

makay (5) ^
 marekay (4)
 marikay (4)

Distribution map for SET "*" in marecage



Un trait basilectal,
typologiquement fort :
l'harmonie nasale régressive

=> sous-dialecte S vs le reste

distribution maps

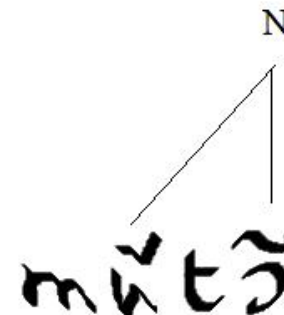
Item:

There are 2 variants for *mouton*
Select one or more variants:

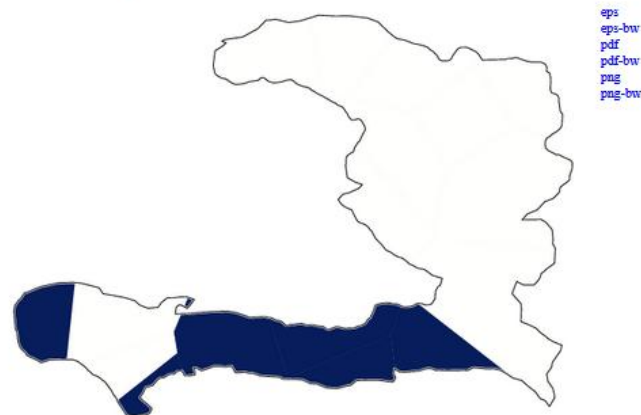
- mufō (11) ^
- mütō (6) v

— or —

Regular expression:



Distribution map for "mütō" in mouton



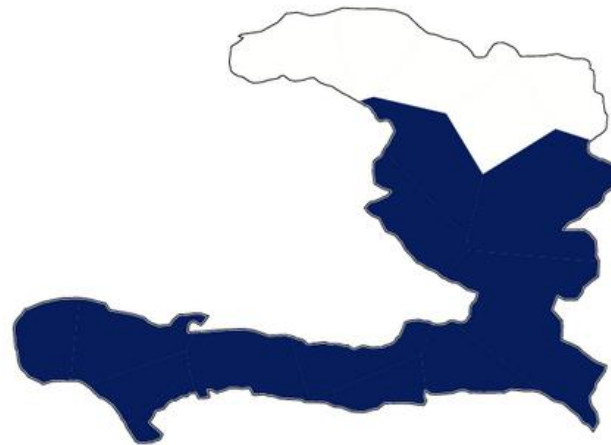
Deux séries morphologiques :
3s_Sujet (dialecte C & S)
 vs 2s_Poss <u>
endémique, mais aussi
pancréole à BLF :
La première variable
identifie clairement le
dialecte N (nord) pour la
sélection du pronom ,
tandis que la seconde
montre le pronom <u> à
tendance endémique,
associant le sous-dialecte
NW (nord-ouest) avec le
dialecte C-S (centre-sud)

Item: 3s_sujet

There are 2 variants for 3s_sujet
Select one or more variants:

- i (5)
- li (12)

Distribution map for "li" in 3s_sujet



Item: 2s_poss

There are 3 variants for 2s_poss
Select one or more variants:

- au (1)
- u (12)
- ow (4)

Distribution map for "u" in 2s_poss



Un test typologique : le traitement des *Muta Cum Liquidae* de la langue « donatrice »

=> le dialecte C-S ne produit pas que des formes méso- ou acroectales...
Inversement, le dialecte N peut s'avérer mésolectal...

'truie' : Muta Cum Liquidae :
/tri/
=> Mésolectal ? Déterminisme de la « francisation » ?

Item: truie Select item

There are 3 variants for *truie*
Select one or more variants:

- tiri (10)
- titi (1)
- tri (6)

Distribution map for "tri" in truie



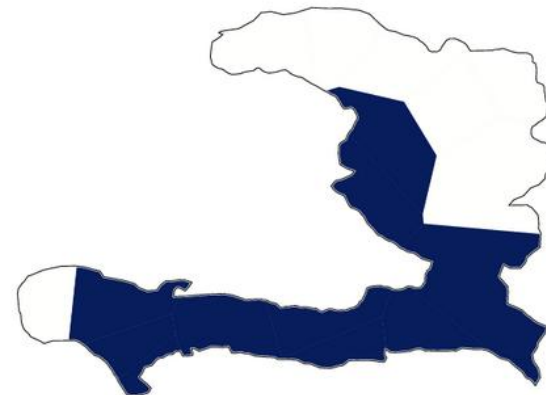
'truie' : épenthèse au sein du gouvernement infrasegmental (Scheer 2015) :
/tiri/
=> basilectal ? Déterminisme GU ?

Item: truie Select item

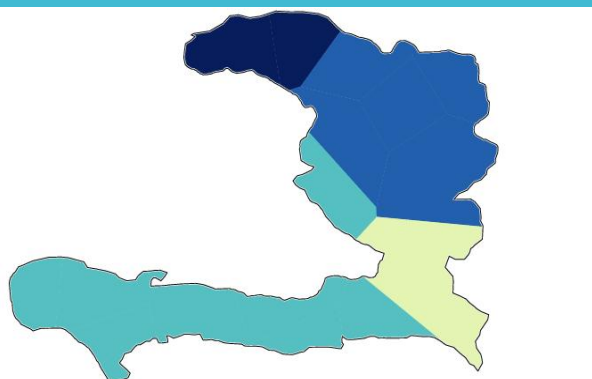
There are 3 variants for *truie*
Select one or more variants:

- tiri (10)
- titi (1)
- tri (6)

Distribution map for "tiri" in truie



Extraction de caractères
=> variables phonologiques
Fricative palato-alvéolaire non
voisée
(17 tokens)



found 42 items, showing all

[show codes](#)

tʃis
7Hi — cuisse

kaʃimbo
15.PtGv — cachimbo

lāgʃat
8.StMrc — eupotarium odoratum

katʃim
7Hi — cachimbo

Fricative palato-alvéolaire voisée
(42 tokens) : ubiquité dans le
réseau dialectal



found 17 items, showing all

[show codes](#)

ʒɛ̃
18.Tbc — juin

ʒjɛ̃
5.StR — juin

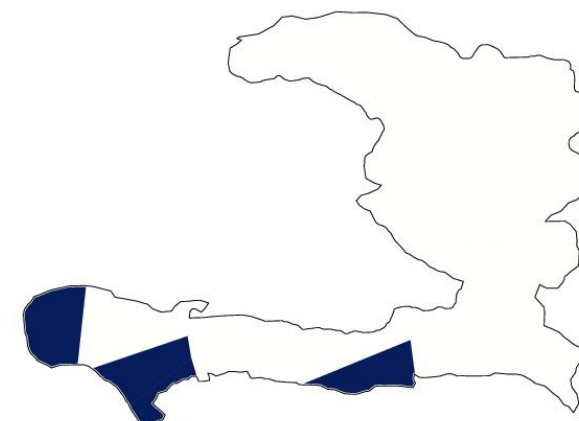
ʒjɛ̃
6.Des — juin

ʒɛ̃
10.Gant — juin

ʒɛ̃
17.BMt — juin

Fricative alvéopalatale voisée (7 tokens)
=> allophonie patatale, endémique au S
(Sud)

LATIN SMALL LETTER Z WITH CURL



[eps](#)
[eps-bw](#)
[pdf](#)
[pdf-bw](#)
[png](#)
[png-bw](#)

found 4 items, showing all

[show codes](#)

gadzɛ
18.Tbc — gaguere

gadzɛ
20.D-Mar — gaguere

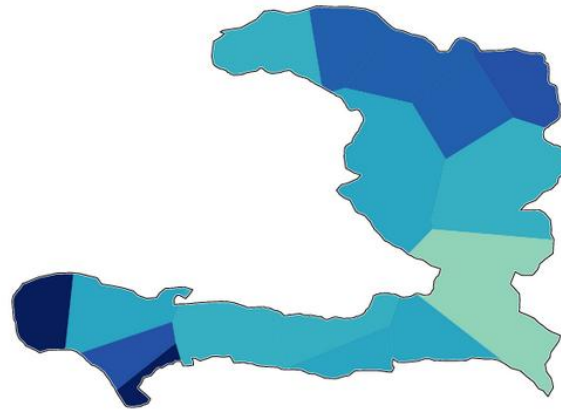
gadzɛ
14.Bai — gaguere

Extraction de caractères
=> variables phonologiques

Voyelles nasales

+> ubiquité de la V nasale basse, mais endémisme des voyelles hautes nasales, avec foyer au CW (centre-ouest) pour la V haute palatale nasale

Nasalisation de V basse (59 tokens)



found 59 items, showing all

lāgljfat

17.BMt — eupotarium odoratum

mazâbel

2.J-R — malanga de palles

plāmē

19.Ber — plat_de_la_main

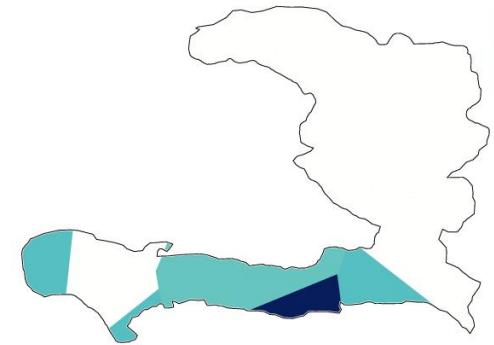
kwân

15.PtGv — couenne

plāmē

18.Tbc — plat_de_la_main

Nasalisation de V haute postérieure <un> et antérieure <in>



found 7 items, showing all

mūtō

11.Mrgt — mouton

mūtō

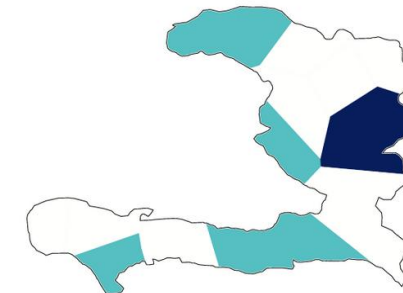
18.Tbc — mouton

mūtō

14.Bai — mouton

mazūbel

14.Bai — malanga de palles



found 10 items, showing all

kaʃimbo

11.Mrgt — cachimbo

kaʃimbo

18.Tbc — cachimbo

pīnī

7Hi — puni

kaʃimbo

1.SLdN — cachimbo

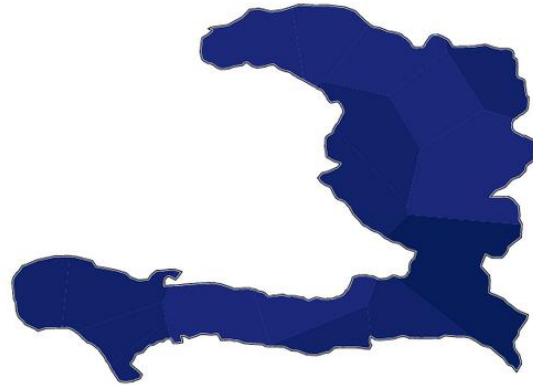
kaʃimbo

8.StMrc — cachimbo

Sonantes
nasales :
éléments
d'aréologie

NB : ubiquité de
la sonante nasale
vélaire en
position finale

sonante nasale vélaire finale



found 17 items, showing all

[show codes](#)

malēŋ

5.StR — grosse plaie

malēŋ

1.SLdN — grosse plaie

malŋ

10.Gant — grosse plaie

malŋ

19.Ber — grosse plaie

malēŋ

2.J-R — grosse plaie

sonante nasale coronale (toutes positions)



found 38 items, showing all

[show codes](#)

ni

8.StMrc — 3s_oss

kwān

16.Aqn — couenne

pine

15.PtGv — puni

pīñ

7Hi — puni

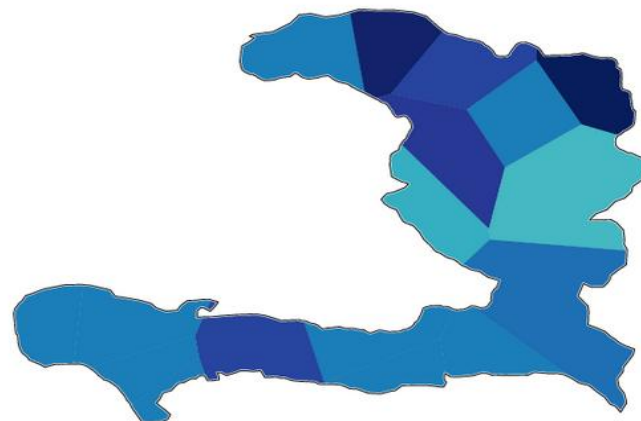
kwān

14.Bai — couenne

Approximante labiale /w/ vs approximante rhoticoïde [r, w...]

=> Les configurations chorémiques sont indicielles des dynamiques aréologiques

Approximante labiale /w/
=> C° __



found 90 items, showing all

[show codes](#)

kwân

16.Aqn — couenne

kwēn

1.SLdN — couenne

kwēn

2.J-R — couenne

kwɛn

3.Li — couenne

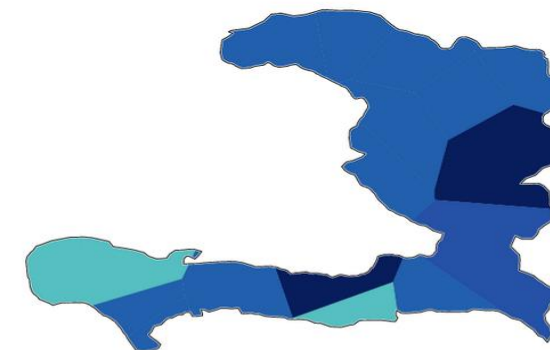
ãdwi

19.Ber — anduille

3wē

4.FL — juin

approximante rhoticoïde
=> C° __, V __ V
dans *muta cūm liquidae*



found 50 items, showing all

[show codes](#)

lõbrit

17.BMt — nombril

tiri

8.StMrc — truie

karako

3.Li — caraco

lõbrit

2.J-R — nombril

karako

8.StMrc — caraco

lõbrit

1.SLdN — nombril

Pistes de recherche, au-delà de cette première exploration, à titre de recherche pilote, ou «premiers pas» dans le domaine de la dialectométrie du CH

- Au-delà du modèle de diffusion centrifuge d'Orjala (1970), qui permet d'interpréter les profils inattendus de distance linéaire, on peut s'interroger sur
 - a) le réseau dialectal haïtien à la fois comme dualisme N vs C-S et comme Bassin de traits (cf. Mufwene).
 - b) la question des endémismes, en relation avec l'incidence des facteurs GU et le continuum dialectal (basilectal-mésoslectal-acroslectal).
 - c) les conséquences pour la dialectologie générale et le corps de connaissances en dialectométrie.
 - d) la variation lexicale («système ouvert», dirait J. L. Fossat...) : mais pour ce faire, un seuil d'au moins 100 entrées est nécessaire (alors que 30 items, comme ici, suffisent pour une première exploration, en ce qui concerne la phonologie (et un peu de morphologie pronominale), étant donnée la redondance des «systèmes fermés»).

Quelques
références et
points de
repère, sur
Gabmap et la
dialectologie
du CH

- Fattier, D. 1998, Contribution à l'étude de la genèse d'un créole: l'atlas linguistique d'Haïti, cartes et commentaires. Thèse de doctorat d'État. Université d'Aix-Marseille 1. Chapitres téléchargeables sur le lien <https://lt2d.cyu.fr/version-francaise/activites-scientifiques/atlas-linguistique-dhaiti>.
- Hyppolite, M. P. 1950 *Les origines des variations du créole haïtien*, Port-au-Prince.
- Levenshtein, V. I 1966, Binary Codes Capable of Correcting Deletions, Insertions, and Reversals, Soviet Physics – Doklady 10/8, 707-710.7.
- Milroy, L. 1980, *Language and Social Networks*, Basil Blackwell, Oxford.

- Nerbonne, John, Colen, R., Gooskens, C., Kleiweg, P., Leinonen, T. 2011, Gabmap - a web application for dialectology, *Dialectologia: revista electrònica*, 65-89. Nerbonne, John/Heeringa, W. (2001), Computational Comparison and Classification of Dialects, *Dialectologia et Geolinguistica* 9, 69-83.
- Nerbonne, John/van Gemert, Ilse/Heeringa Wilbert 2005, A Dialectometric View of Linguistic "Gravity", Alpha Informatica report, University of Groningen, accessible sur <https://citeseerx.ist.psu.edu/viewdoc/summary?doi=10.1.1.530.5957>, consulté le 24/08/2022.
- Nerbonne, John/Kretzschmar, W. 2003, Introducing Computational Techniques in Dialectometry, *Computers and the Humanities*, 37, 245-255.
- Orjala, Paul 1970, *A Dialect Study of Haitian Creole*, thèse de doctorat de Hartford Seminary Foundation.

- Prokić, J. & Nerbonne, J. 2008, « Recognize Groups among Dialects », in Nerbonne John, Gooskens Charlotte, Kürschner Sebastian & van Bezooijen Renée (eds), *International Journal of Humanities and Arts Computing, Special Issue on Language Variation*, p. 153-172.
- René, Junior-Fils 2022, *Alternance forme courte forme longue en créole haïtien*, thèse de doctorat sous la direction de Jean Léo Léonard, Université de Montpellier 3 (soutenue le 30 mars 2023, UPV).
- Valdman, Albert 1978, *Le créole : structure, statut et origine*, Paris, Klincksieck

COLEF : Contacts de langues et de cultures dans les espaces francophones

| Lundi 27 mars | |
|--|--|
| 8h45-9h00 Accueil et ouverture, en ligne | |
| 9h00-10h00 | Conférence plénière Georges Daniel Véronique (Aix-Marseille Université) <i>Le créole mauricien est-il une langue bantoue ? Réflexions sur la genèse grammaticale des langues créoles</i> Présidence de séance : Sascha Diwersy Lien : https://univ-montp3-fr.zoom.us/j/94410066386?pwd=dVVmRnN3Y1BoZjdYYXVmaUNCbXcxdz09 (Code secret : 016260) |
| 10h-10h25 Pause-café | |
| AUDITORIUM (EN LIGNE) | SALLE KOUROS (EN LIGNE) |
| Lien Zoom - Auditorium : https://univ-montp3-fr.zoom.us/j/94410066386?pwd=dVVmRnN3Y1BoZjdYYXVmaUNCbXcxdz09 (Code secret : 016260) | Lien Zoom - Salle Kouros : https://univ-montp3-fr.zoom.us/j/94061303536?pwd=dzMvNi9nb0w0UmgwWXBjL1N2eGNjUT09 (Code secret : 634642) |
| ATELIER 1 : CRÉOLITÉ ET CRÉOLISATION (AXE 1) PRÉSIDENT DE SÉANCE : Jean Léo Léonard | ATELIER 2 : RÉTICULARITÉ ET CONTACT DE LANGUES, DIATOPIE (AXE 2) PRÉSIDENTE DE SÉANCE : Ksenija Djordjevic Léonard |
| 10h25-11h00 | Raphaël Dorhardt (Univ. Erlangen-Nuremberg), <i>Du Sénégal via l'Inde au Viêt Nam : le rôle de traditions discursives dans le contact linguistique et la pidginisation</i> |
| 11h00-11h35 | Olivier-Serge Candau (Univ. des Antilles), <i>Créologénèse et métaphores de l'évolution : le mirage de l'image ?</i> |
| 11h35-12h10 | Shimeen Chady (Univ. de la Réunion), <i>La notion d'« espace sociolinguistique » pour une approche de la complexité des répertoires</i> |
| 11h35-12h10 | Ronia Anacoura, Aneesa Vel (Univ. des Seychelles), et Erica Fanchette (Lakademi Kreol/l'Académie Créole des Seychelles), <i>L'évolution de la langue créole en situation de contact aux Seychelles</i> |
| 11h00-11h35 | Stéphane Térosier (Leiden University), <i>L'émergence d'un français régional de Martinique : apports d'une approche basée sur la recombinaison des traits</i> |
| 11h35-12h10 | Alassane Dia (Univ. de Nouakchott Al Asriya), <i>De quelques spécificités néologiques et syntaxiques des pratiques du français en Mauritanie</i> |
| 12h15-14h15 Pause-repas | |
| ATELIER 3 : COMPLEXITÉ ET FEUILLETAGE DES RÉPERTOIRES (AXE 3) PRÉSIDENT DE SÉANCE : Jean Léo Léonard | ATELIER 4 : MODÉLISATION DES SITUATIONS FRANCOPHONES (AXE 4) PRÉSIDENTE DE SÉANCE : Agnès Steuckardt |
| 14h15-14h50 | Aurélie Béton (Univ. de Paris 8), <i>Typologie des relations de causalité dans le discours d'enfants en acquisition langagière : la spécificité réunionnaise.</i> |
| 14h50-15h25 | Morgane Andry (Univ. de la Réunion), <i>Les usages linguistiques des Réunionnais sur les réseaux sociaux numériques</i> |
| 14h50-15h25 | Fabio Scetti (Univ. de Montpellier 3), <i>Langues en contact dans l'espace urbain montréalais : similitudes et divergences entre les communautés italienne et portugaise</i> |
| 15h25-16h00 | Ksenija Djordjevic Léonard, Ivona Jovanović, Vanja Manić-Matić (Univ. de Montpellier 3, Univ. du Monténégro, Univ. de Novi Sad), <i>La langue française et l'héritage francophone à la périphérie de la Francophonie</i> |
| 15h25-16h00 | Chiara Ardoino, Stéphane Térosier, Noémie François-Haugrin (QMUL, Leiden University, Univ. des Antilles), <i>Remise en question du (semi-)continuum martiniquais : ce que les perceptions des locuteurs nous apprennent sur les indexicalités des variétés en contact</i> |
| 15h25-16h00 | Nadia Vingadessin (Université de Rennes 2), <i>Contacts de langues dans l'espace scolaire de la France ultramarine de La Réunion</i> |
| 16h00-16h25 Pause-café | |
| 16h25-17h00 | Frédéric Beau brun (ESPE Guadeloupe), <i>Le numérique au service du contact des langues : une re(s)-source de pluripotentialités didactiques créolisantes</i> |
| 16h25-17h00 | Eric Ferreira (Univ. de Montpellier 3), <i>La négritude guyanaise de Léon-Gontran Damas à travers Black-Label</i> |
| 17h00-17h35 | Johnny Alex Laforêt (Princeton University), <i>Le paysage linguistique d'Haïti</i> |
| 19h30 | Dîner collégial pour les participants présents à Montpellier Brasserie du théâtre (informations sur http://www.brasserie theatre.fr/) |

Mardi 28 mars

| | | |
|-------------|--|---|
| 9h-10h | <p align="center">Conférence plénière Renauld Govain (LangSÉ, Université d'État d'Haïti) <i>Contact de langues et émergence du français haïtien : aspects lexico-sémantiques et phonologiques</i> Présidence de séance : Carmen Alén Garabato https://univ-montp3-fr.zoom.us/j/94410066386?pwd=dVVmRnN3Y1BoZjdYYXVmaUNCbXcxzd09 (Code secret : 016260)</p> | |
| | 10h-10h25 Pause-café | |
| | <p align="center">AUDITORIUM (EN LIGNE)</p> <p>Lien Zoom - Auditorium : https://univ-montp3-fr.zoom.us/j/94410066386?pwd=dVVmRnN3Y1BoZjdYYXVmaUNCbXcxzd09 (Code secret : 016260)</p> | <p align="center">SALLE KOUROS (EN LIGNE)</p> <p>Lien Zoom - Salle Kouros : https://univ-montp3-fr.zoom.us/j/94061303536?pwd=dzMvNi9nb0w0UmgwWXBjL1N2eGNjUT09 (Code secret : 634642)</p> |
| | <p>ATELIER 5 : AXE 1 (CRÉOLISTIQUE/CRÉOLISATION) PRÉSIDENT DE SÉANCE : Carmen Alén Garabato</p> | <p>ATELIER 6 : AXE 2 (RÉTICULARITÉ & CONTACT DE LANGUES) PRÉSIDENT DE SÉANCE : Renauld Govain</p> |
| 10h25-11h00 | Marc Gonzalez (Univ. de Montpellier 3), <i>Enjeux identitaires, ethno-sociolinguistiques, des minorités culturelles cadienne et créole en Louisiane francophone</i> | Ulrike Albers (SFL), <i>Questions de genre : le réunionnais et les "résidus de genre"</i> |
| 11h00-11h35 | Paula Prescod (Univ. de Picardie - Jules Verne), <i>De la créolité au tout-monde : le contact de langues dans le roman antillais</i> | Jean Léo Léonard, Junior Fils-René (Univ. de Montpellier 3, Université d'État de Haïti), <i>Une approche-pilote en dialectologie computationnelle du réseau dialectal haïtien à partir des données de l'ALCH.</i> |
| 11h35-12h10 | Adeline Darrigol (Univ. de Paris 13, Laboratoire PLEIADE), <i>Contacts de langues, Francophonie transfrontalière et institutionnelle : le français et le camfranglais en Guinée équatoriale</i> | Christine Pejakovic (Univ. des Seychelles) <i>Origines de la reduplication morphosémantique des créoles de l'océan Indien</i> |
| 12h10-12h40 | Nedet François (LangSe, STIH & GRESKA), <i>Recombinaison de la préfixation en dé- du français en créole haïtien</i> | Moles Paul (LangSÉ), <i>La question de l'origine des morphèmes TMA en créole haïtien</i> |
| | 12h40-14h15 Pause-repas | |
| | <p align="center">ATELIER 7 : AXE TRANSVERSAL PRÉSIDENT DE SÉANCE : Sascha Diwersy</p> | <p align="center">ATELIER 8 : AXE 4 (MODÉLISATIONS) PRÉSIDENT DE SÉANCE : Marc Gonzalez</p> |
| 14h15-14h50 | Eric Le Ferrand, Fabiola Henri, Benjamin Lecouteux, Daphné Goncalves Teixeira, Emmanuel Schang (Univ. d'Orléans, GETALP), <i>Du linguiste au TAListe : La reconnaissance de la parole pour aider la transcription de données créoles</i> | Corinne Astier (Univ. de Franche-Comté), <i>La grille Chaudenson pour analyser la situation de la langue française sur Internet. État des lieux d'un espace de contacts de langues</i> |
| 14h50-15h25 | Vinciane Vauclin (Sorbonne Université), <i>Analyse de marqueurs discursifs interlectaux dans des tweets</i> | Mamane Nassirou Mamane, Maiga Zeinabou Assoumi Sow (Univ. Abdou Moumouni/Ecole Normale Supérieure Niamey-Niger), <i>Savoirs enseignables en langue maternelle dans le contexte bi-plurilingue nigérien.</i> |
| 15h25-15h50 | David Tezil (The University of Alabama) <i>La systématique du Kreyòl swa</i> | Mamadou Lamine Goudiaby (Univ. de Montpellier 3), <i>Unité dans la diversité en francophonie. Implémentation de la pédagogie convergente dans un pays d'Afrique francophone : le cas du mandinka en milieu scolaire rural au Sénégal</i> |
| 15h50-16h25 | Tatjana Đurin, Nebojša Vlaškalić (Univ. de Novi Sad), <i>La traduction serbe des références culturelles dans le roman de Kamel Daoud Meursault, contre-enquête</i> | Sabine Ehrhart (Univ. du Luxembourg), Cesar Andoni Vargas Sabio (Universidad Nacional Autónoma de Honduras), <i>Contact de langues et de cultures dans les espaces francophones - explorer la périphérie</i> |
| | 16h25-16h45 Pause-café | |
| 16h45-17h45 | <p align="center">Conférence de clôture : Sibylle Kriegel (Aix-Marseille Université) <i>La grammaticalisation de la référence à l'autre dans les créoles français</i> Présidence de séance : Agnès Steuckardt https://univ-montp3-fr.zoom.us/j/94410066386?pwd=dVVmRnN3Y1BoZjdYYXVmaUNCbXcxzd09 (Code secret : 016260)</p> | |
| | 17h45 Discussion finale et perspectives | |
| | https://univ-montp3-fr.zoom.us/j/94410066386?pwd=dVVmRnN3Y1BoZjdYYXVmaUNCbXcxzd09 (Code secret : 016260) | |

