

Séminaire

« Images en mouvement. L'Autre en regards »

Dans le cadre du programme de réseau thématique de l'Institut des Amériques

*Images sociales en mouvement dans les Amériques.
Créations, détournements, appropriations*



Séance2 : Exotisation et contre-exotisation par l'image



En partenariat avec le séminaire Ethnologie et cinéma,
les départements d'anthropologie et de cinéma, l'UFR 5 et la DRIF
– Université Paul-Valéry Montpellier 3



Jean Léo Léonard (Dipralang)

Bref exposé de contextualisation de la langue mazatèque (Mexique)
pour le séminaire du 13 mars 2023 (Images en mouvement. L'autre en
regards », projection du film d'Echevarria)

Le 13 mars 2023

14h-17h30, Auditorium-site saint Charles 2
Université Paul Valéry, rue du Professeur Henri Serre, Montpellier

*María Sabina, Mujer Espiritu **



(Maria Sabina. Femme Esprit) Nicolás Echevarria

Objectif de cette
brève intervention :
contextualiser la
géographie
humaine et
culturelle du
complexe mazatec
(Mexique)



1.
Contextualisation :
position du mazatec
dans la géographie
des langues du
Mexique



Espace du phylum oto-mangue en Mexique

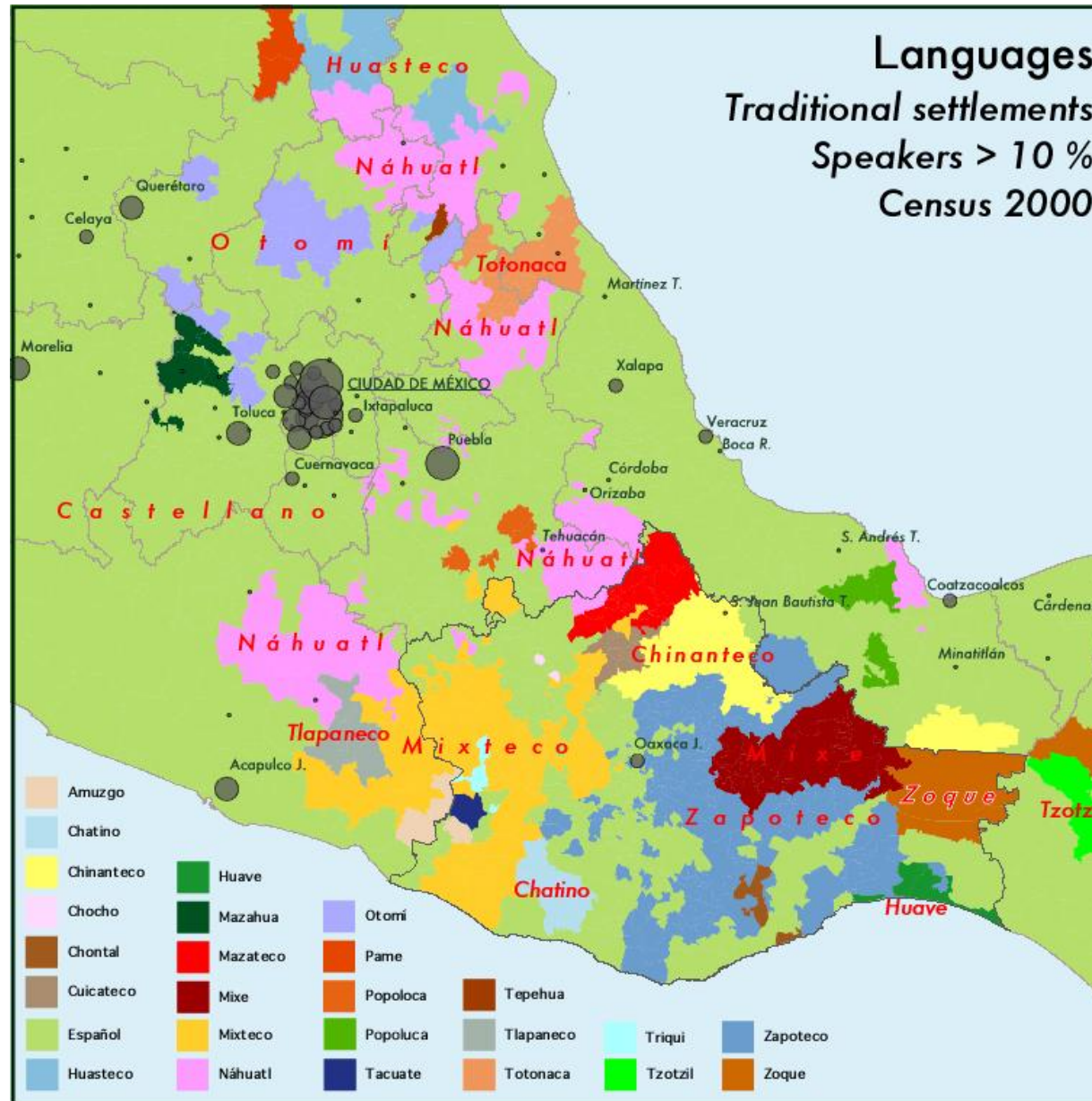
(Source : Josserand 1983
Mixtec Dialect History.
Ph.D. dissertation, Tulane
University, New Orleans)

Map III-1. The Distribution of Otomanguean Languages in Mexico

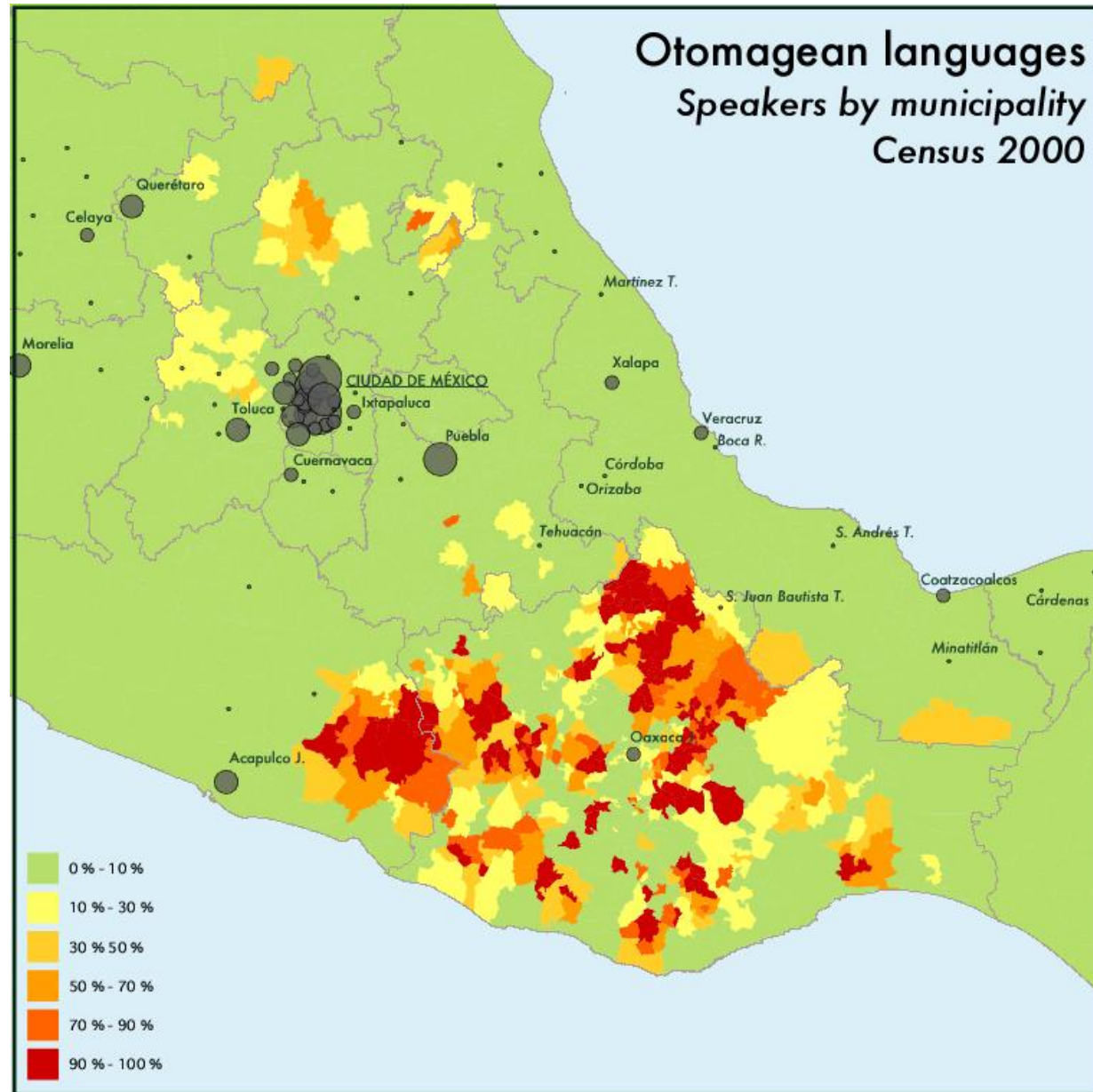


Territorialité maximale
des langues autochtones du Mexique
(mazatec en rouge, au centre)

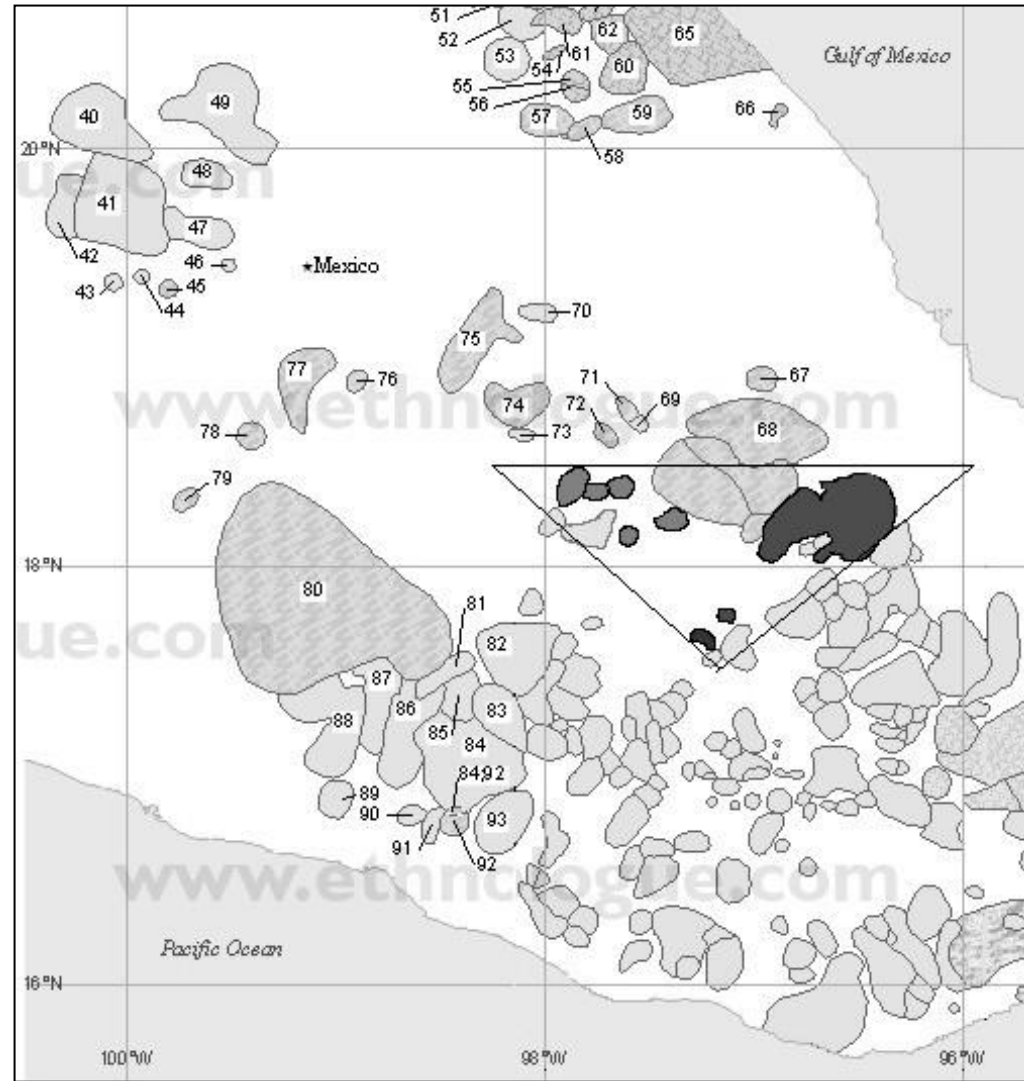
carte : Vittorio dell'Aquila 2011



Densité démographique
Des langues autochtones du Mexique
(carte : Vittorio dell'Aquila 2011)



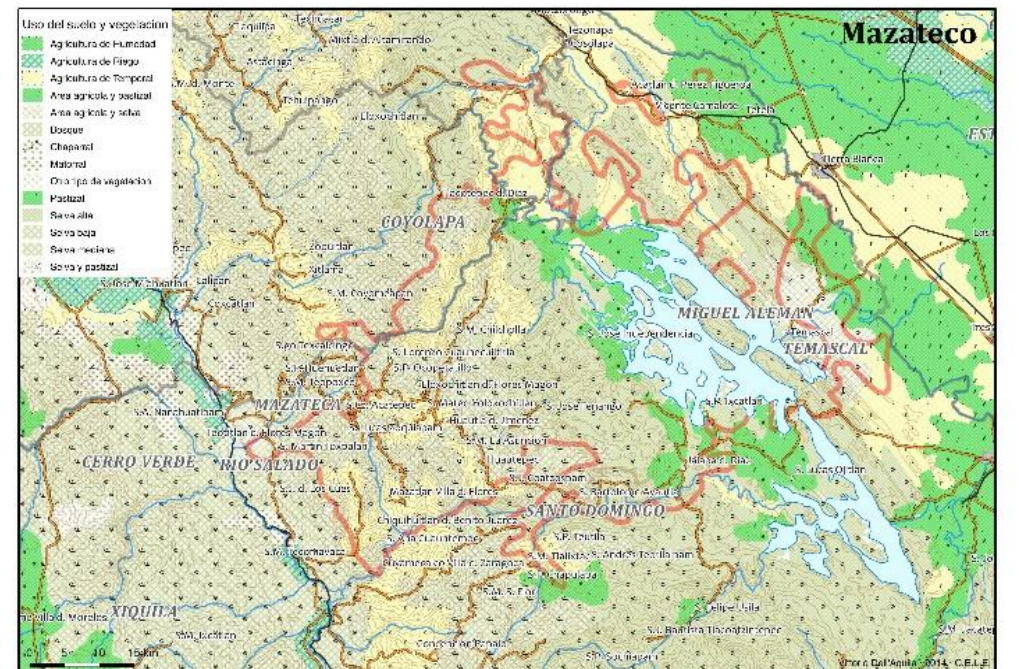
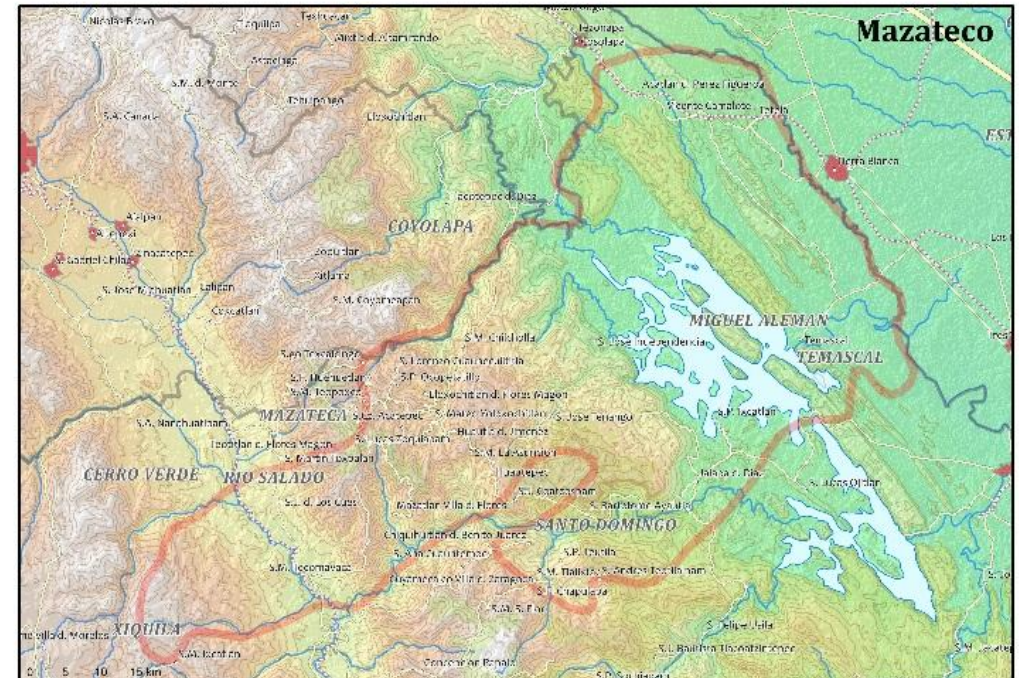
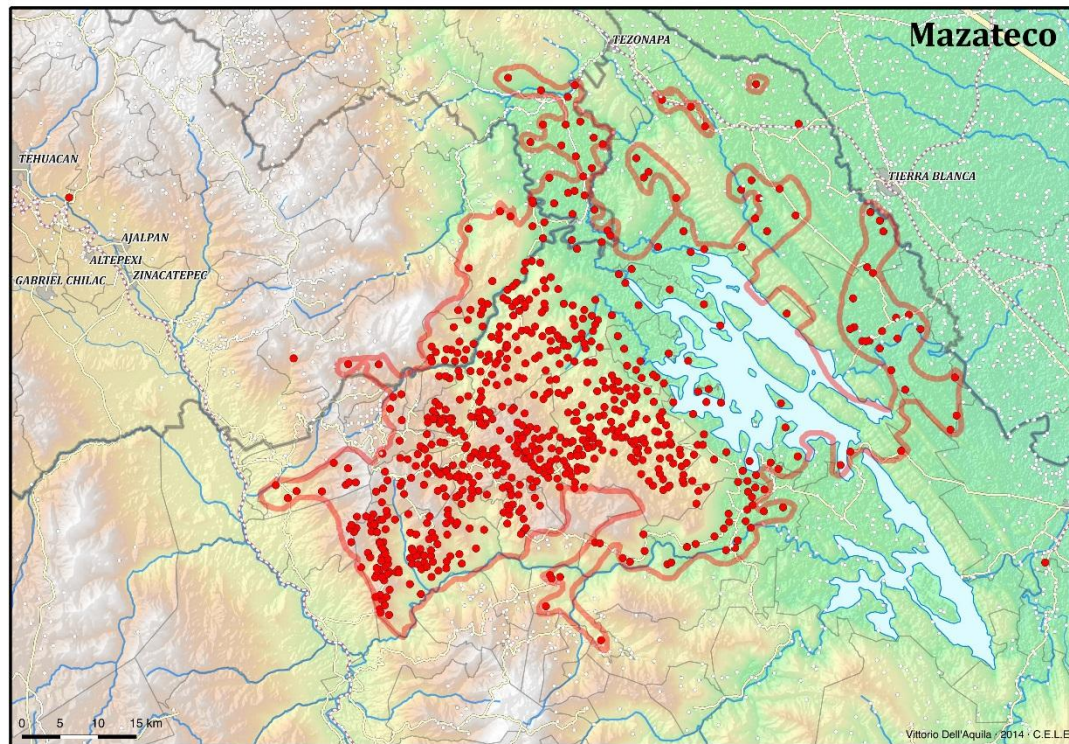
Le mazatec : langue la plus dense
À l'est de l'espace en attrition des
Langues « popolocanes »
(sous famille –zapoteco popolocane
au sein du phylum oto-mangue)



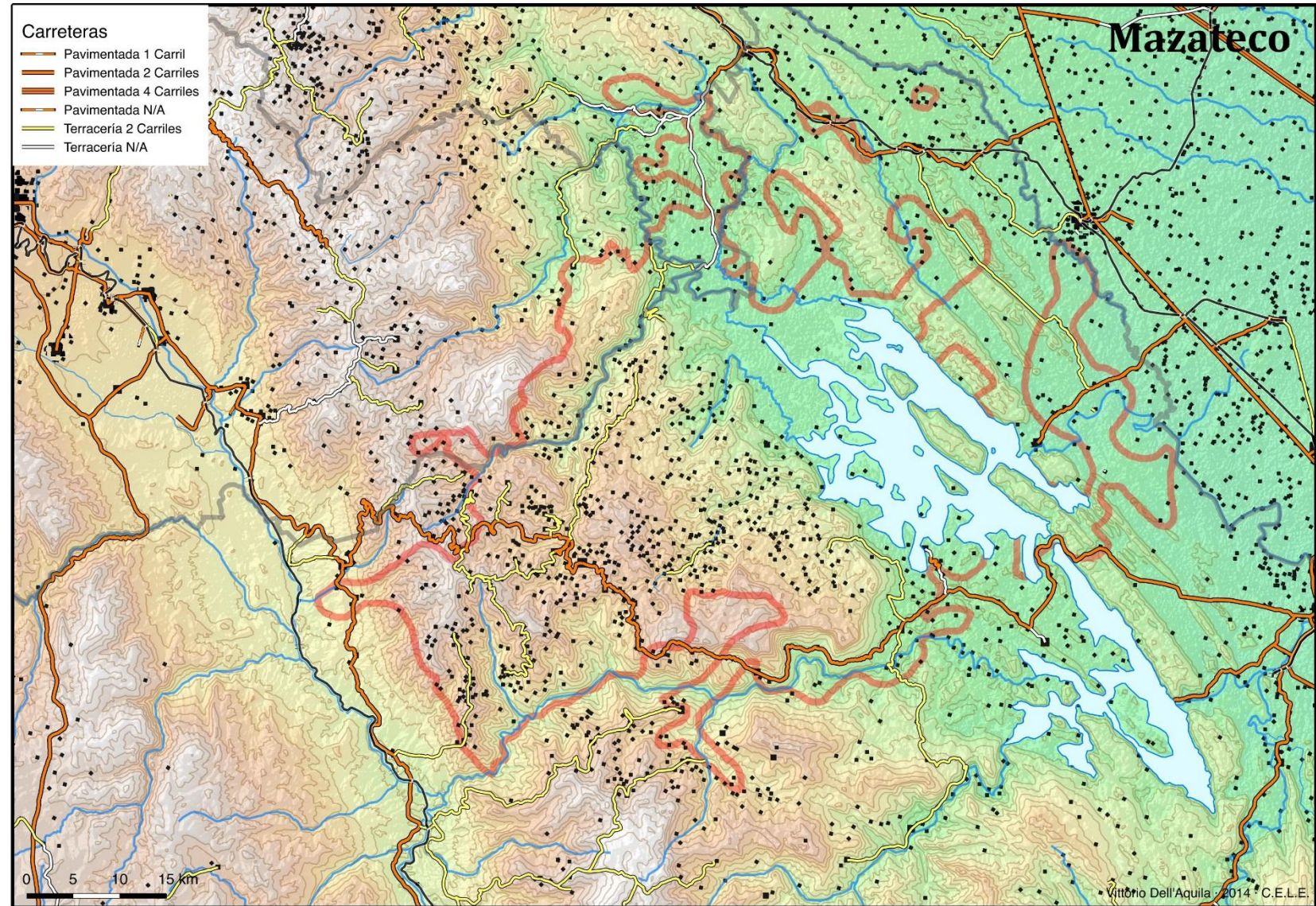
2. Géographie physique et humaine



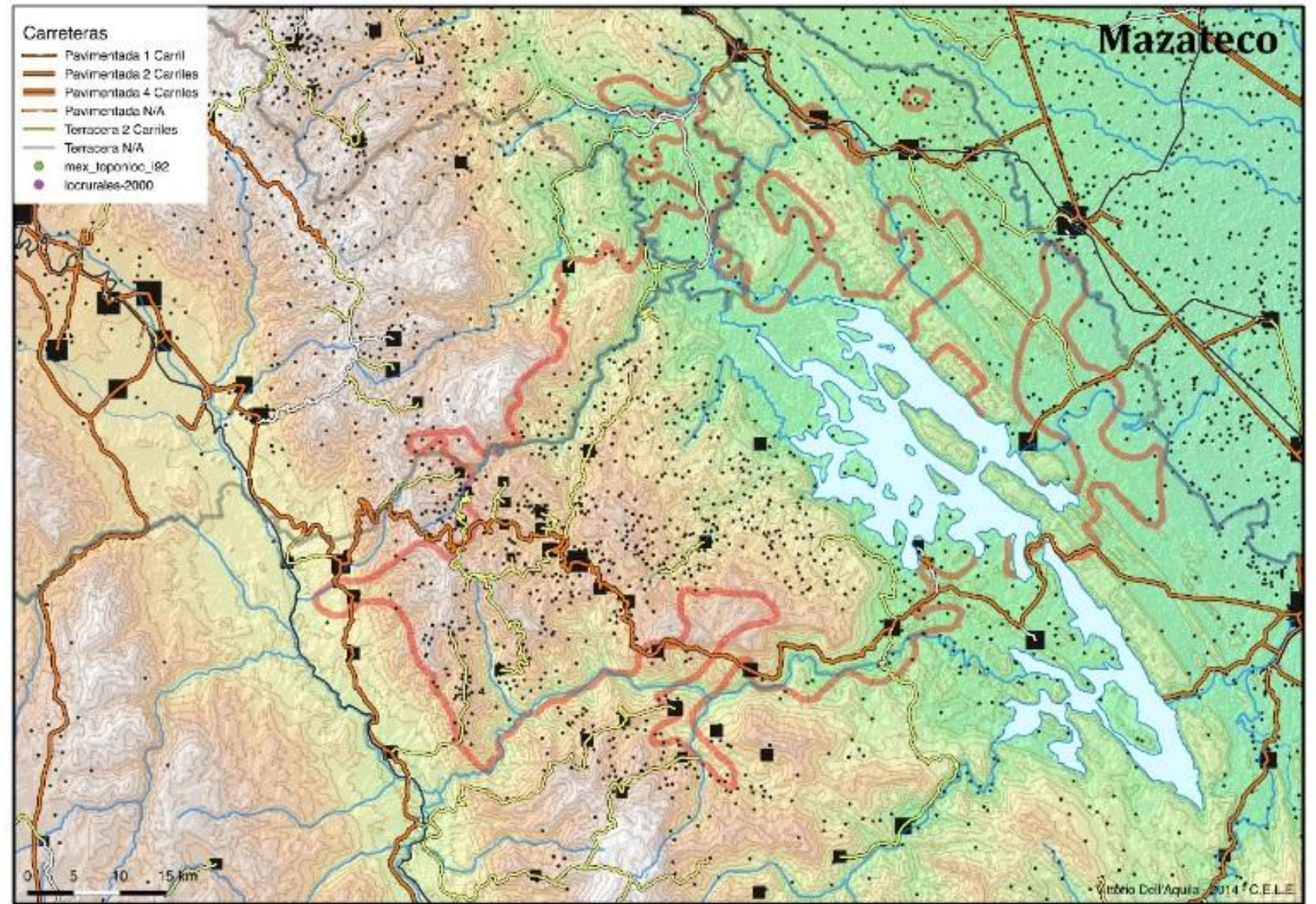
Éléments de territorialité
du mazatec : distribution de la
population, localités, types de
terrains / géographie physique
(carte : V. dell'Aquila 2016)



Peuplement et routes

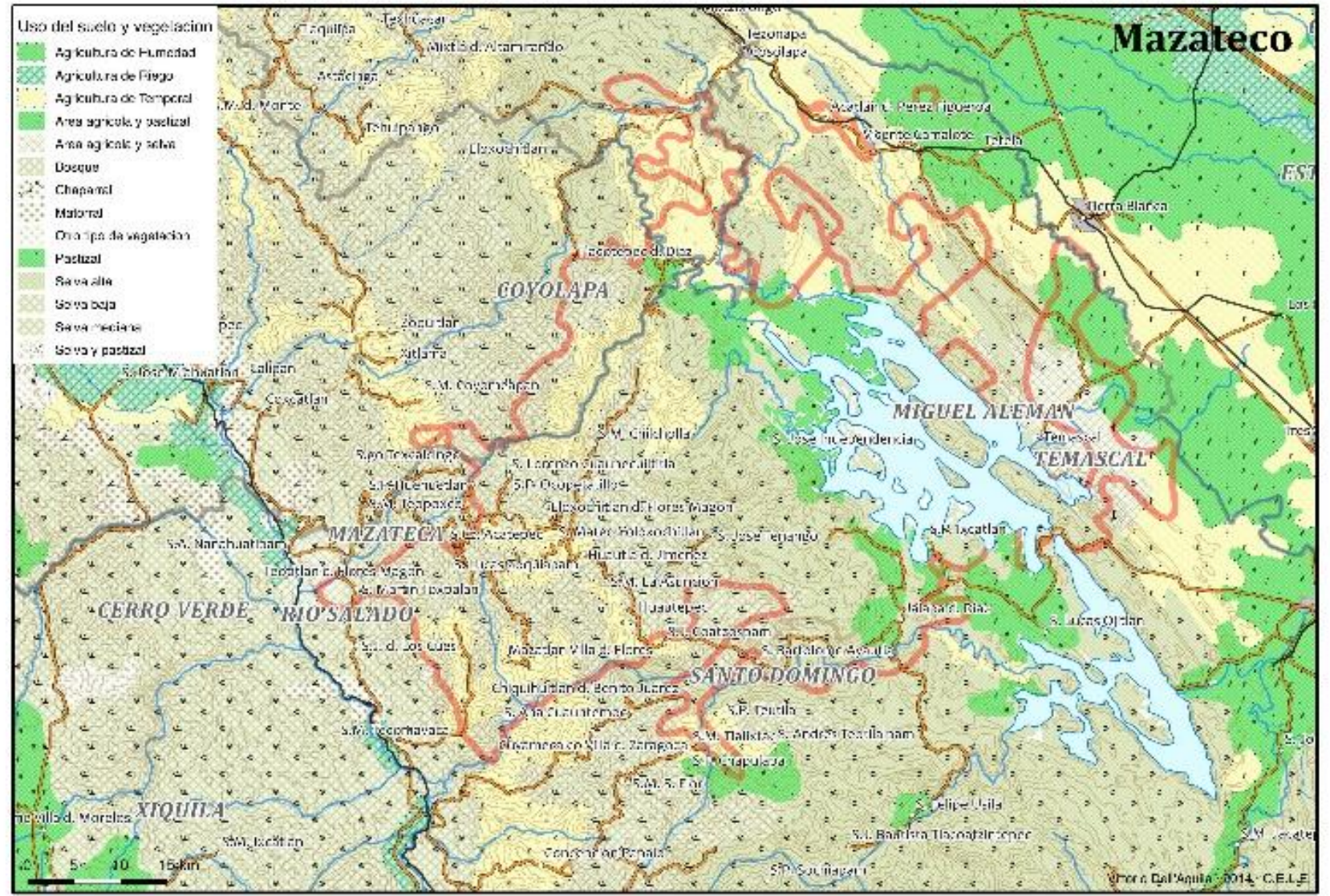


Centres urbains et routes (carte : Vittorio dell'Aquila)



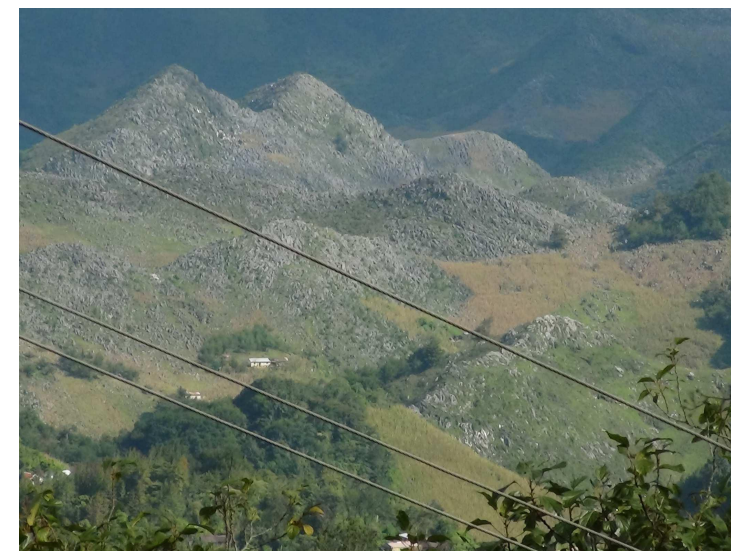
Sols et terrains cultivables

(carte : Vittorio dell'Aquila 2016)



San Andres
Hidalgo, un
hameaux
dépendant de
Huautla, dans
les hautes
terres

(photos : JLL 2010)



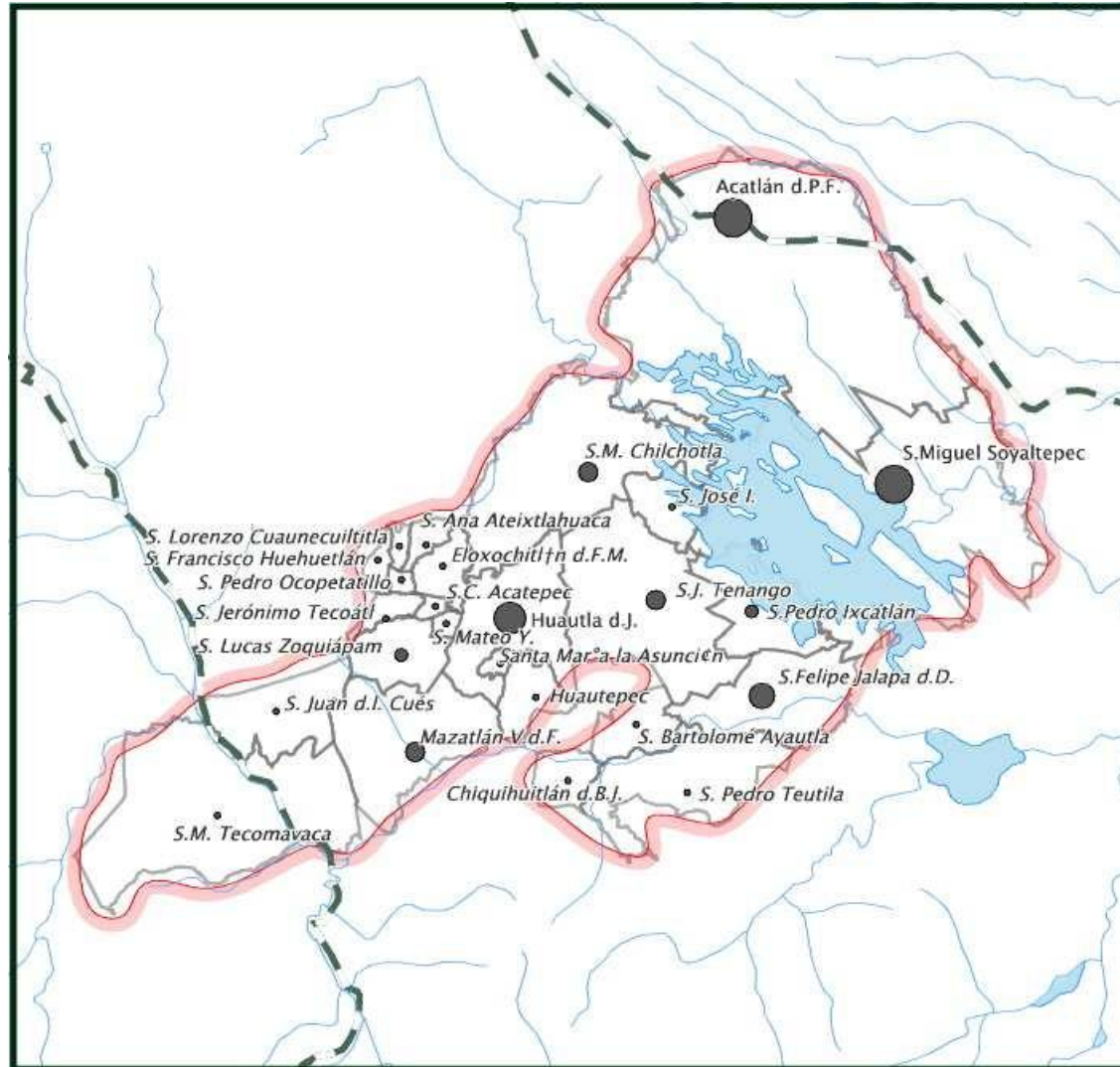
Localités

carte : Vittorio dell'Aquila 2012



Localités

carte : Vittorio dell'Aquila
2012



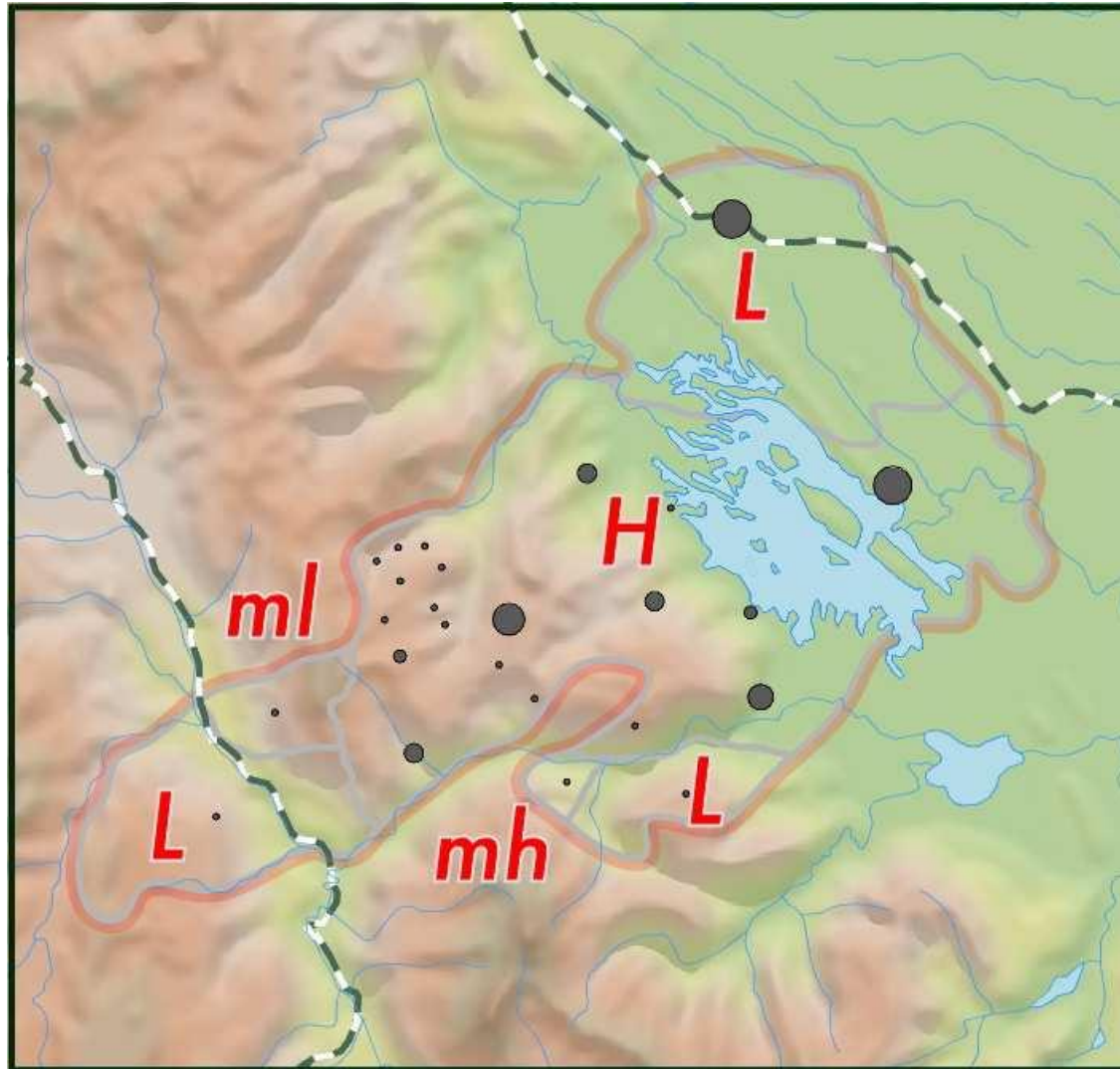
Vitalité de la
langue :

L = Low (basse),
H = High (haute)

l = moyennement
basse

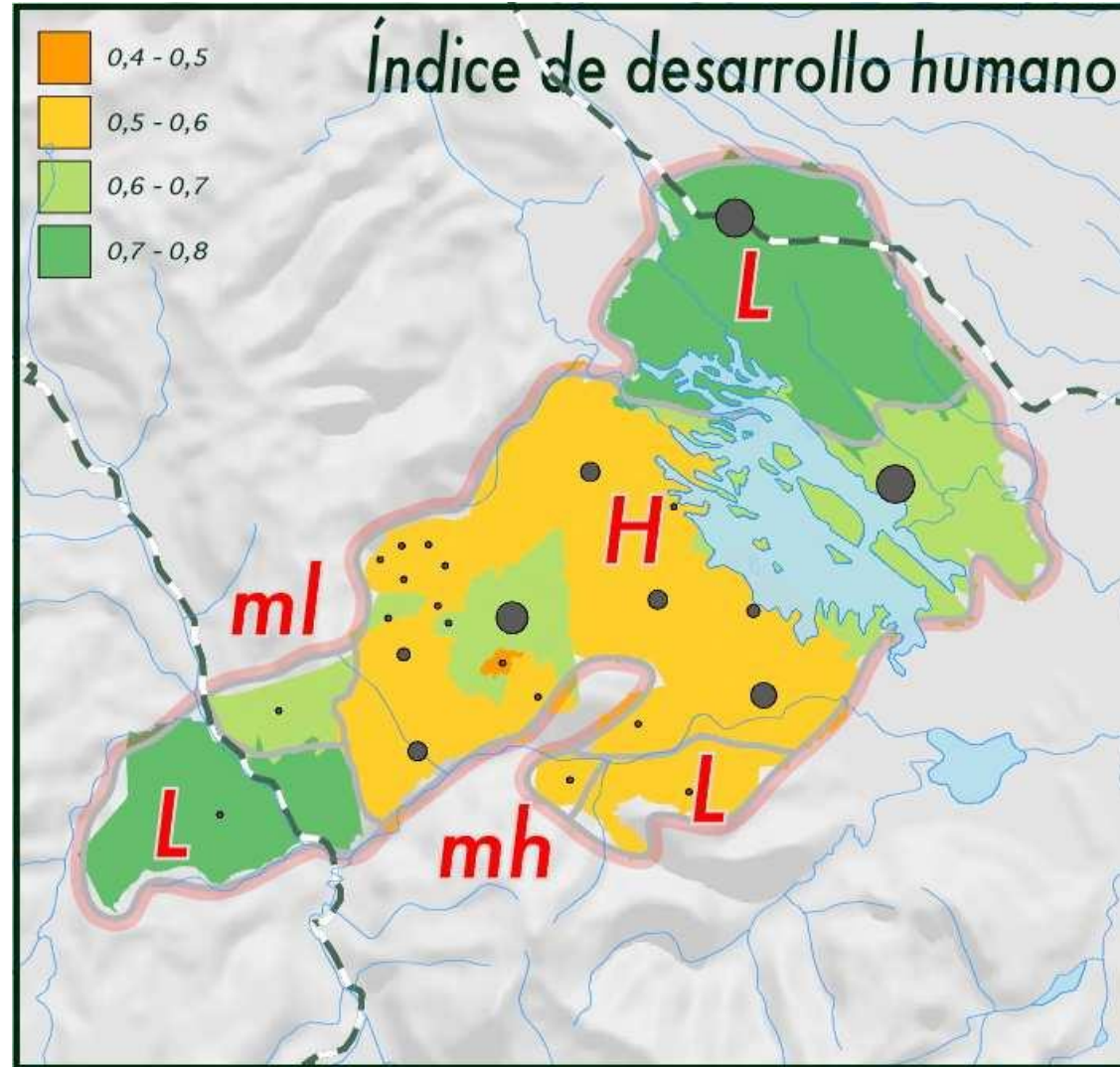
h = moyennement
haute

carte : Vittorio dell'Aquila 2010



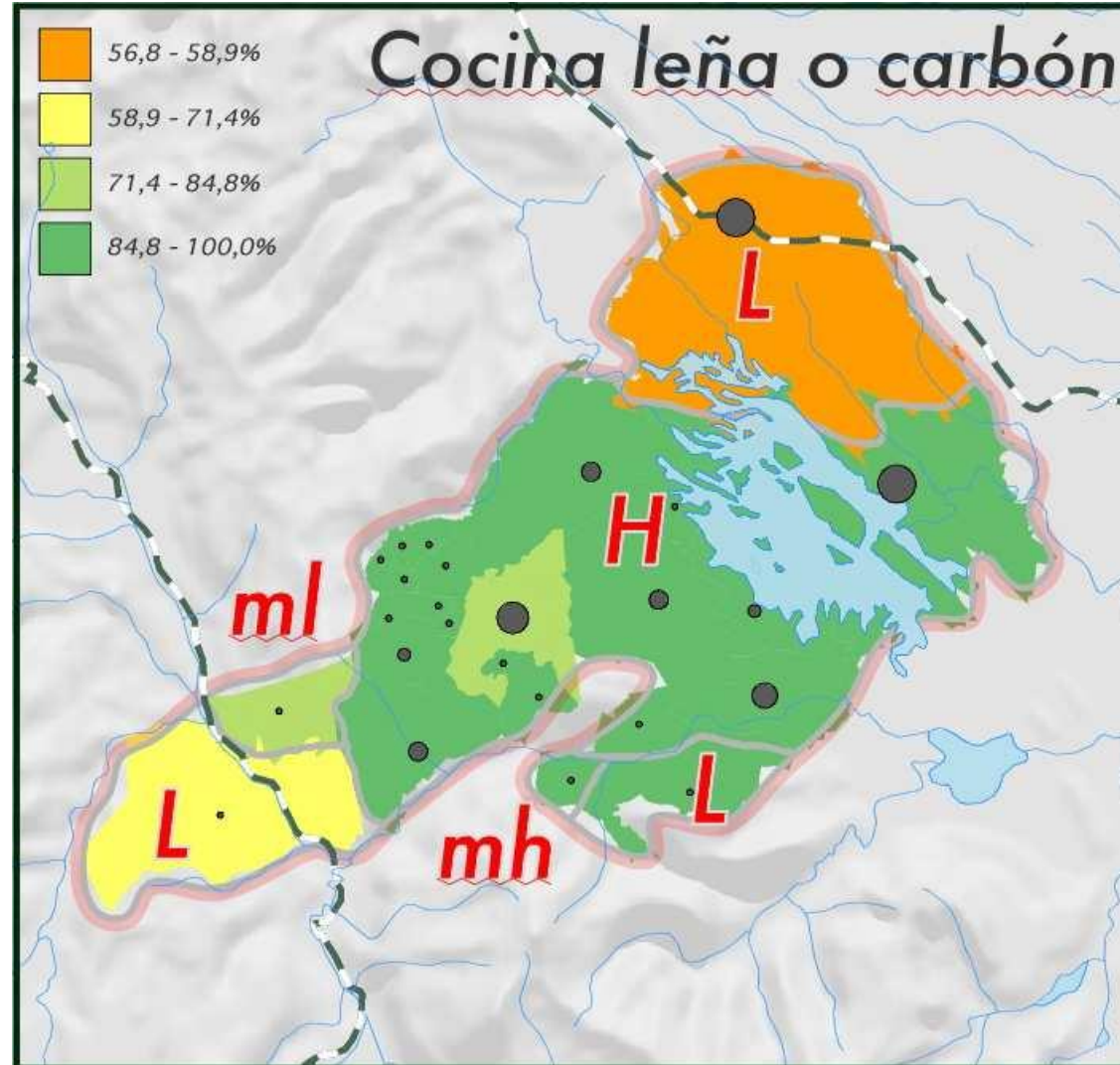
Indice de développement humain

carte : Vittorio dell'Aquila 2010



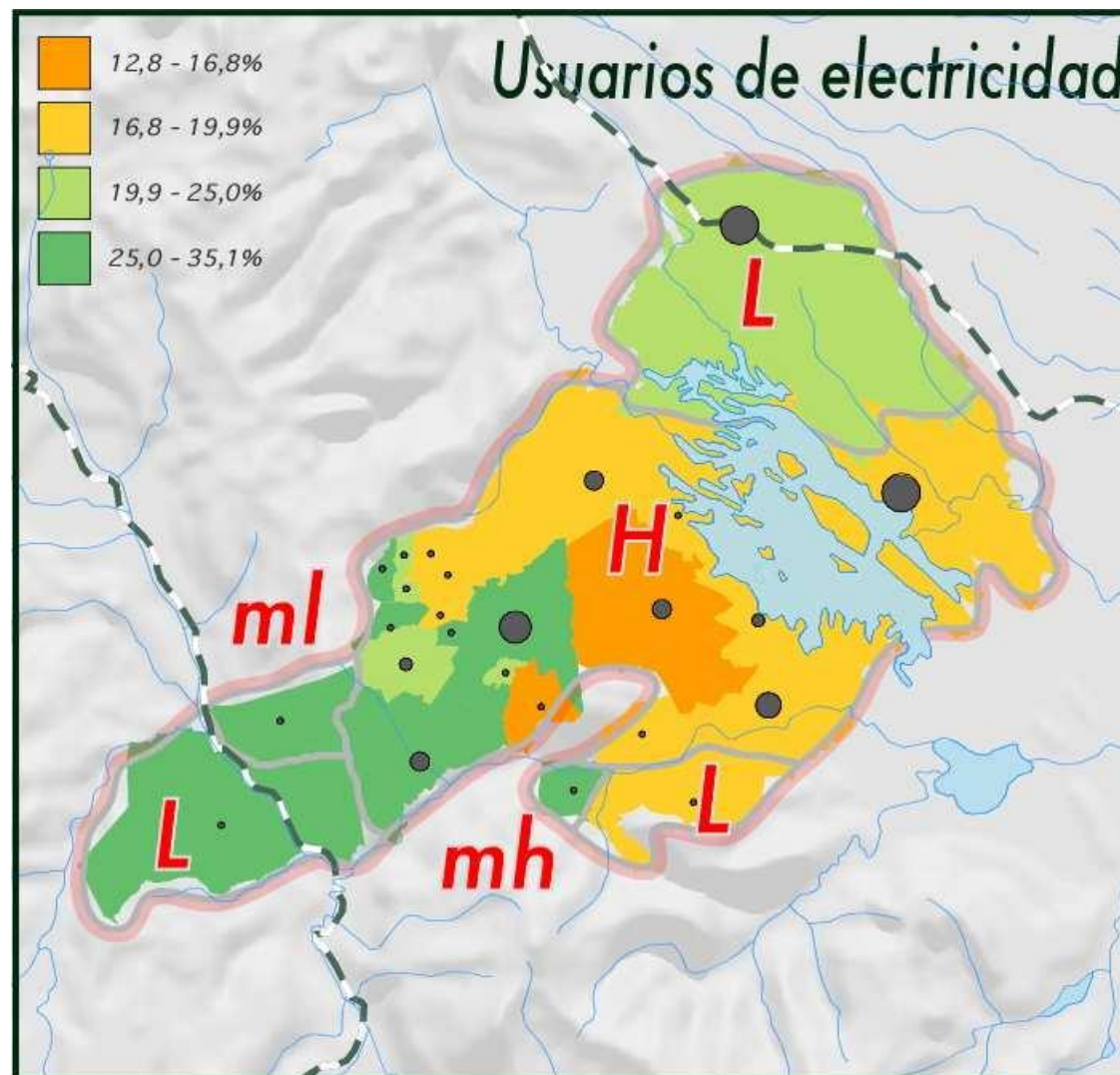
Alimentation énergétique des foyers : cuisine au bois et au charbon

carte : Vittorio dell'Aquila 2012



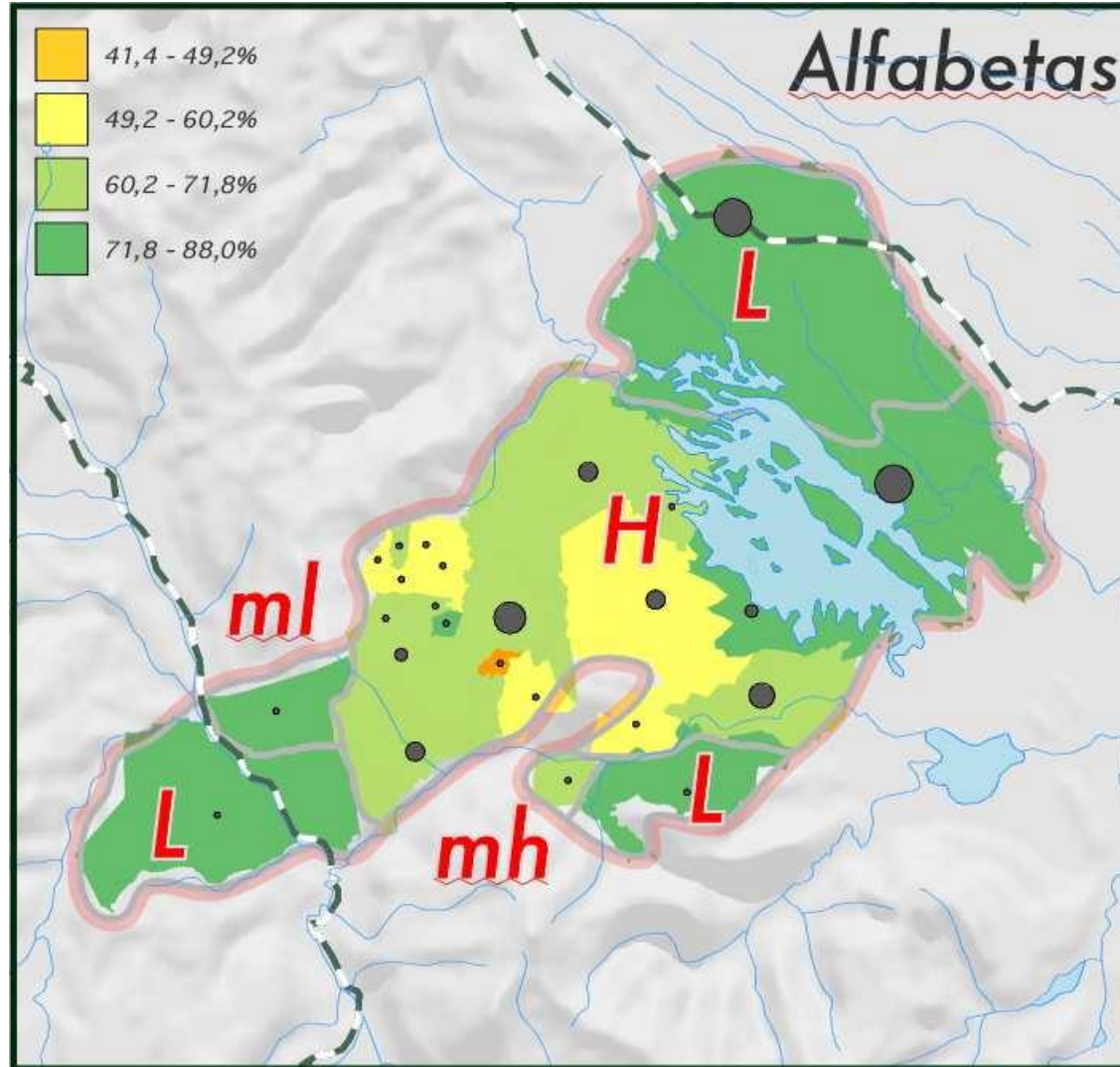
Alimentation des foyers en électricité

carte : Vittorio dell'Aquila 2012



Alphabétisation de la population

carte : Vittorio dell'Aquila 2012



La langue mazatèque dans son contexte : contacts et divisions internes, dynamicité géohistorique

	TEJAO HUAUTIA	HUANTEPEC (G.M.H.)	SIGNIFICADO
1	Kui	kui	este, esto
2	cho	cho	animal
3	natsi	natsi	metate
4	nitja	nitja niu	Cornal
5	Xja	tja	brazo
6	Kjin	Kjin	lejos
7	hoa'biya	kjuabiya	la muerte, el t'all
8	tsjo	tsjo	foestado
9	Kichji	Kichji	maduro, en su pu
10	nachjón	nachjón	hilo
11	nanda	nanda	nopal
12	ndia	ndia	camino
13	ni'yo	ni'yo	hormiga
14	ndo	ndo	largo
15	lajao	lojo	pietra
16	li	li	fuego
17	ti'nru'e	tibaseñu ti-basënu	está escuchando
18	chintro	tsindio	lindero - límites
19	chinga	chinga	marraño, puercopadino, cer
20	ngui'ba	ngi'ba	mentón

	TEJAO HUAUTIA	V. HUANTEPEC (G.M.H.)	SIGNIFICADO
	Yaxo kuale	yá-xu kúale, kuichung	Le van a pegar con un palo
	ts'obá	ndsob'a	boca
	tintso	tindsu	chivo
	ncha	nchya	atole
	nchatin	nchutin	elote
	nchee	nyee	nixtamal
	tjao	ntjo	viento
	ya'ba	yá xji	gancho
	tsokón	yá xjæ → yá tjié	Cañuela
	ntsja	tsu kjun	miedo
	ts'a	tsja	pelo
	nsa	tsa	amargo tejón
	tsja	tsja	amargo mano
	tjichja	sa	amargo
	chja kji	tichja	está hablando
	nra	chákjin	grillo
	nga	ngá	salada ala
	xinde	xinde	ala adobe
	ngaa	nk'a	alto
	nchi	ny'i	mojado
	ti	tii	pestado
	tskan	nga - skan skun	después izquierda

	TEJAO HUAUTIA	V. HUANTEPEC (G.M.H.)	SIGNIFICADO
	Yaxo kuale	yá-xu kúale, kuichung	Le van a pegar con un palo
	ts'obá	ndsob'a	boca
	tintso	tindsu	chivo
	ncha	nchya	atole
	nchatin	nchutin	elote
	nchee	nyee	nixtamal
	tjao	ntjo	viento
	ya'ba	yá xji	gancho
	tsokón	yá xjæ → yá tjié	Cañuela
	ntsja	tsu kjun	miedo
	ts'a	tsja	pelo
	nsa	tsa	amargo tejón
	tsja	tsja	amargo mano
	tjichja	sa	amargo
	chja kji	tichja	está hablando
	nra	chákjin	grillo
	nga	ngá	salada ala
	xinde	xinde	ala adobe
	ngaa	nk'a	alto
	nchi	ny'i	mojado
	ti	tii	pestado
	tskan	nga - skan skun	después izquierda

Le mazatec :
langue en
contacts (nahuatl
au NW, mixtec
au centre,
cuicatec au SW,
chinantec au SE)



3. Traitement de données dialectales du mazatec à l'aide de l'application en ligne Gabmap

Lien : <https://gabmap.let.rug.nl/>

Gabmap

Doing dialect analysis on the web



Home

This is Gabmap

Gabmap is a web application that visualizes dialect variations. It's made for dialectologists and students.

start application

try the demo

Exemple de données issues du projet dir. par Mario Chavez (Ciesas Tlalpan & UNAM) : Chavez & al. 2022 Logiciel de distance d'édition ou algorithme de Levenshtein : Gabmap

#	Ítem	Número Kirk	Huehuetlán	Ateixtlahuaca	Cuaunecultitla	Tlacotepec	Eloxochitlán	Yoloxochitlán	Zoquiapam San J	Zoquiapam Visaje	Mazatlán	Chilchotla Centro
1	olla	594	t̪ihi	dihi	tehe	dehe	t̪ihi	ti	t̪ihi	t̪ihi	t̪ihi	ti
2	caro	76	t̪ʰi	t̪ʰi	t̪ʰi	t̪ʰi	t̪ʰi	t̪ʰi	t̪ʰi	t̪ʰi	t̪ʰi	t̪ʰi
3	diez	570	ta	da	ta	da	de	te	te	te	tie	te
4	pájaro	333	nisa	nisa	nisa	nise	nise	nise	nise	nise	nisie	nise
5	voz	482	to	to	.to	to	ʰta	ta	ʰta	ta	ʰta	ʰta
6	metal	208	kit̪o	gid̪o	kit̪o	gid̪o	gid̪a	kit̪a	ʔit̪a	kit̪a	kit̪a	kit̪a
7	fruta	605	ti	de	ti	di	do	to	to		tu	to
8	animal	107	t̪ʰu	d̪ʰe	t̪ʰi	d̪ʰi	d̪ʰo	t̪ʰo	t̪ʰo	t̪ʰo	t̪ʰu	t̪ʰo
9	hongo	542	t̪ʰĩ	t̪ʰĩ	t̪ʰē	t̪ʰē	t̪ʰĩ	t̪ʰāĩ	t̪ʰāē	t̪ʰāē	t̪ʰē	t̪ʰāĩ
10	grueso	574	t̪ʰĩ	t̪ʰĩ	t̪ʰĩ	t̪ʰĩ	t̪ʰĩ	t̪ʰāĩ	t̪ʰāē	t̪ʰāē	t̪ʰē	t̪ʰēĩ
11	huevo	75	t̪ʰuhu	t̪ʰehu	t̪ʰi	t̪ʰi	t̪ʰo	t̪ʰo	t̪ʰo	t̪ʰo	t̪ʰo	t̪ʰo
12	viento	369	t̪ʰu	t̪ʰu	t̪ʰi	t̪ʰi	t̪ʰo	t̪ʰo	t̪ʰo	t̪ʰo	t̪ʰo	t̪ʰo
13	caña	363	dehe	ⁿdahi	ⁿdehe	ⁿdehe	ⁿdih̪i	ⁿdih̪i	ⁿdih̪i/nih̪i	nih̪i	ⁿdehi	ⁿdih̪i
14	cacao	712	ⁿgiʔi	ⁿgiʔe	ⁿgi	ⁿgiʔi	ⁿgi	ⁿkʔo	ⁿgi	ⁿgi	ⁿgi	ⁿgiʔo
15	hombre	522	ʃiʔĩ	ʃiʔĩ	ʃĩ	ʃiʔĩ	ʃĩ	ʃiʔĩ	ʃāē	ʃĩ	ʃĩ	ʃĩ
16	huipil	45	tsuʔu	tsuʔe	tsi	tsiʔi	stsʔo	tsʔo	tsʔo		-	stsʔo
17	caballo	378	koβoju	koβoju	noʃē	noʃē	kaβajo	naʃĩ	naʃāē		naʃĩ	naʃĩ
18	mazorca	329	-	nih̪ĩ	neh̪ē	neh̪ē	nih̪ĩ	nih̪ĩ	nih̪ĩ		nih̪ĩ	nih̪ĩ
19	veinte	175	kō	gō	kō	gō	gā	kā	kā	kā	kā	kā
20	cabeza	597	ʰku	ku	ki	ki	sko	sko	ʰko	hko	ʰku	sko
21	poste	671							ʔitsʰi		jatsʰe	jatsʰi
22	búho	153	ŋu	ŋe	ŋi	ŋi	ŋo	ŋo	ŋo		ŋu	ŋo
23	sangre	142	hĩ	ŋi	ŋe	ŋe	ŋi	hĩ	ŋi	ŋi	hĩ	hĩ
24	ardilla	56	jonu	d̪ʰiŋe	t̪ʰoŋi	ʔiŋi	t̪ʰiŋo	t̪ʰaŋo	t̪ʰiŋo	t̪ʰiŋo	t̪ʰaŋu	t̪ʰaŋo
25	idioma	708	ʔā	ʔā	ʔā	ʔā	ʔē	ʔē	ʔē	ʔē	ʔiē	ʔē
26	escondido	698	mo	ŋo	ŋo	ŋo	ŋa	ŋa	ŋa		ŋa	ŋa
27	sucio	148	t̪ʰa	t̪ʰa	ⁿdi	ⁿdi	t̪ʰe	t̪ʰe	ⁿdi	t̪ʰe	-	ⁿdi
28	salado	149	ⁿdzo	ⁿdzo	ⁿdzo	ⁿdzo	ⁿdza	ⁿdza	ⁿdza	ⁿdza	jaʔtsa	ⁿda
29	saludo	713	ndó		ⁿdoli		ⁿda	sitiⁿda	ʔiⁿdali	ʔiⁿdali	teⁿdari	ⁿdali

Divisions dialectales : 3 intervalles

=> grandes divisions dial., en relation avec des aires agraires, écologiques et culturelles de diverses strates historiques

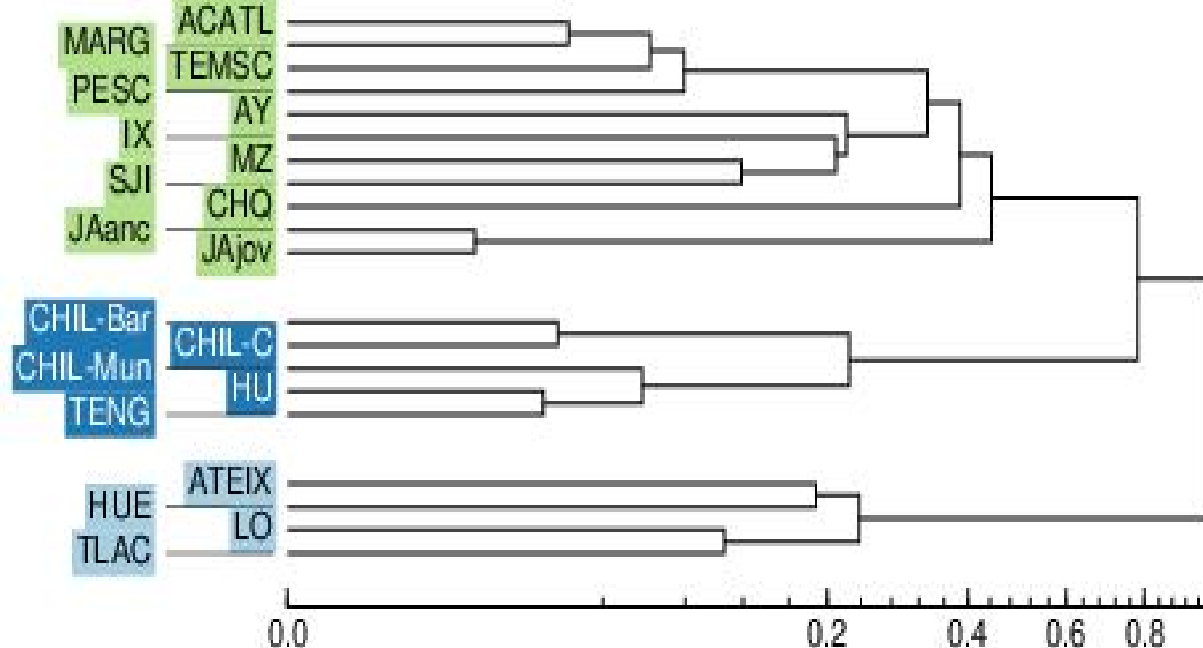
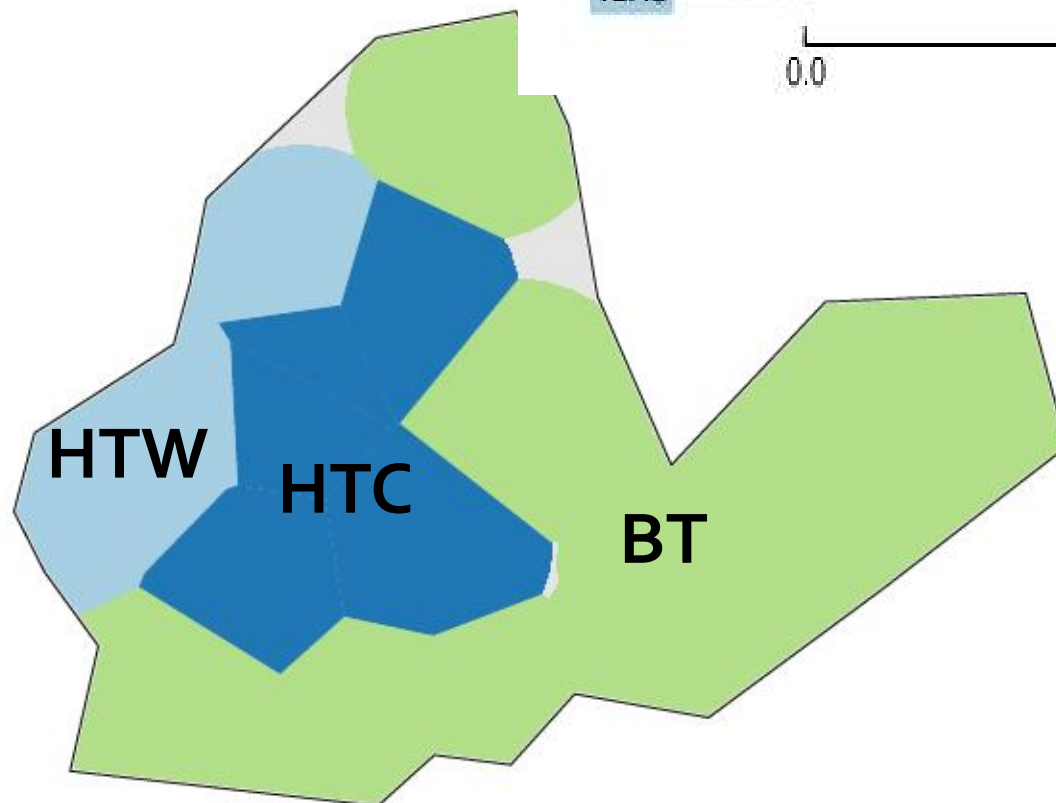
Hautes terres centrales (HTC, en bleu foncé)

vs

Hautes terres occidentales (HTW, en bleu clair)

vs Basses terres (BT)

Données issues du projet dir. par Mario Chavez (Ciesas Tlalpan & UNAM) : Chavez & al. 2022
Logiciel de distance d'édition ou algorithme de Levenshtein : Gabmap



Divisions dialectales : 3 intervalles

=> grandes divisions dial., en relation avec des aires agraires, écologiques et culturelles de diverses strates historiques

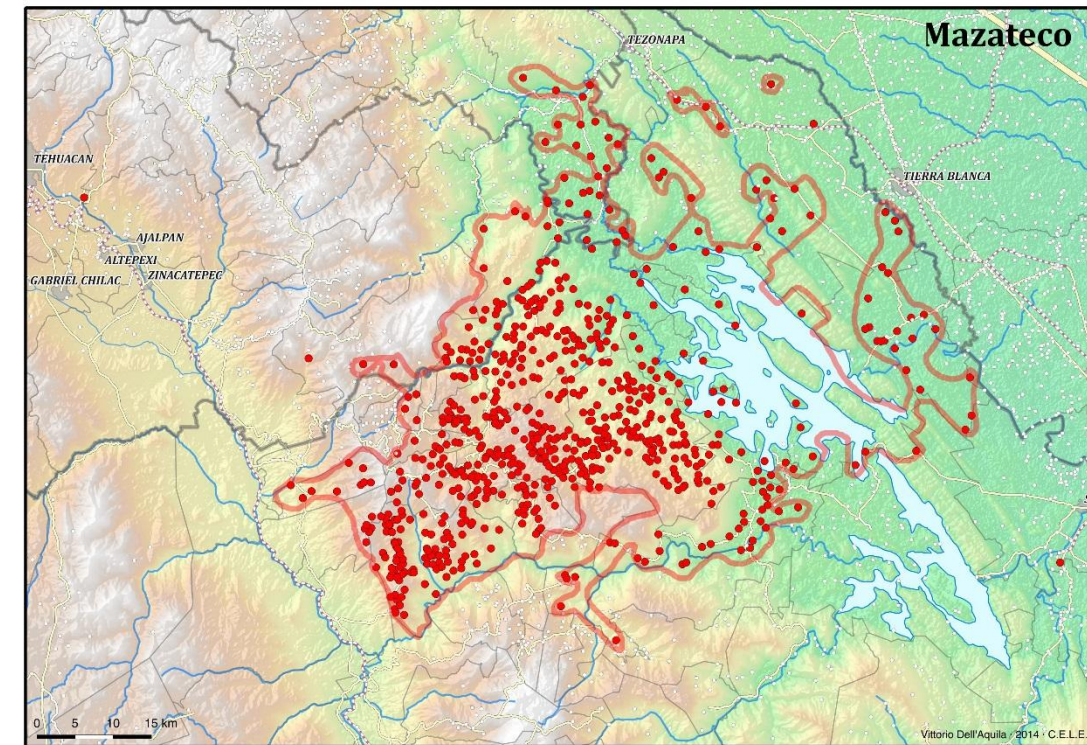
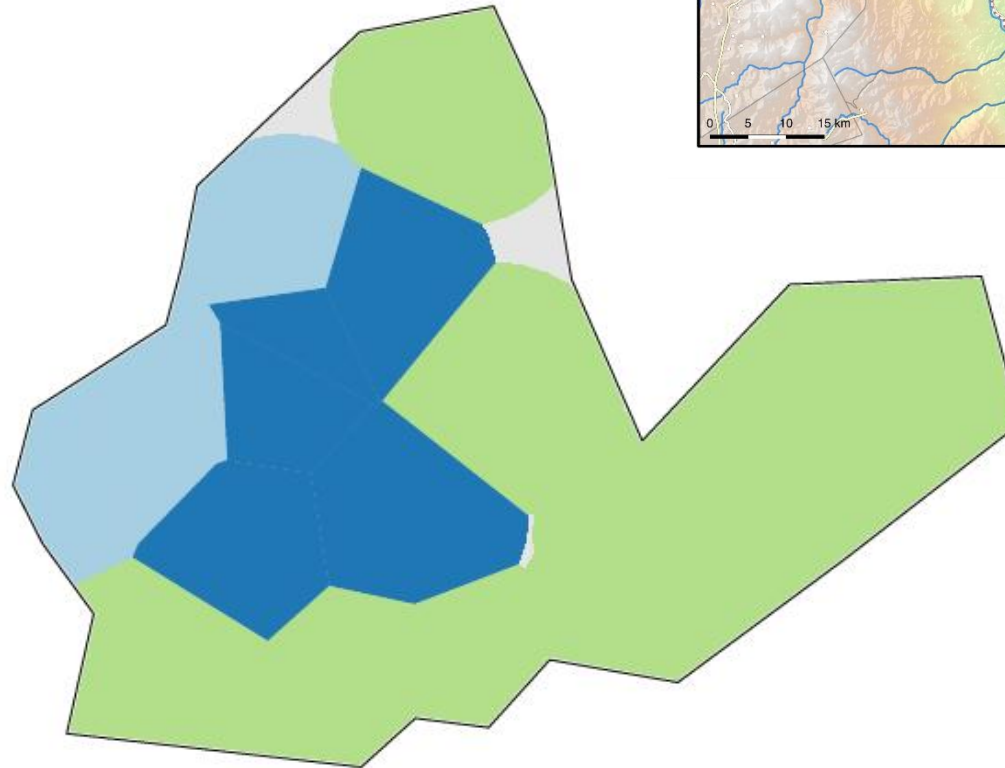
Hautes terres centrales (HTC, en bleu foncé)

vs

Hautes terres occidentales (HTW, en bleu clair)

vs Basses terres (BT)

Données issues du projet dir. par Mario Chavez (Ciesas Tlalpan & UNAM) : Chavez & al. 2022
Logiciel de distance d'édition ou algorithme de Levenshtein : Gabmap

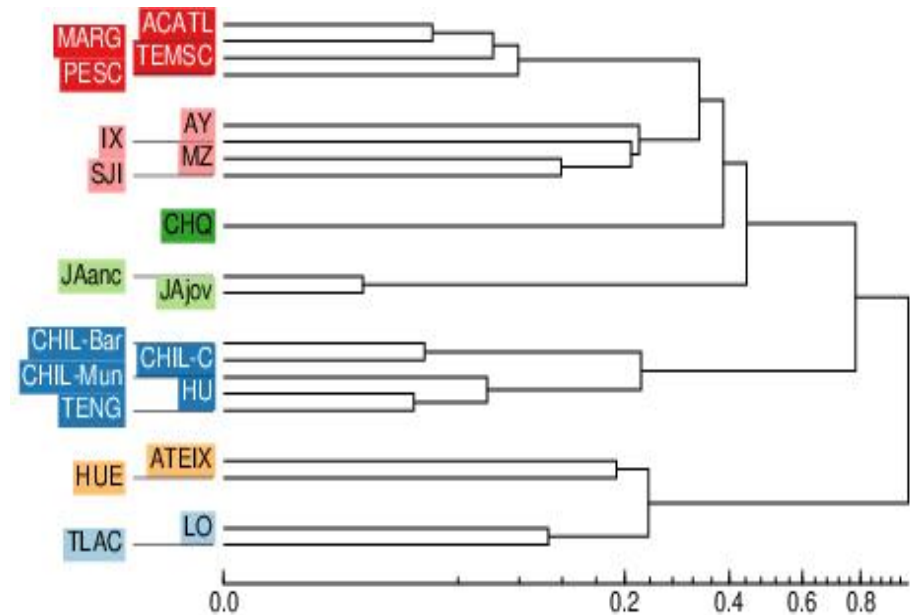
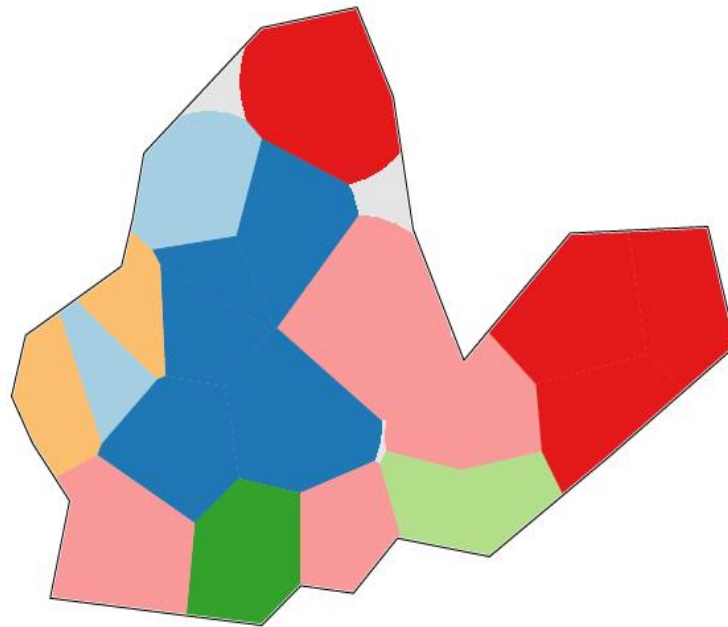


Données issues du projet dir.
par Mario Chavez (Ciesas
Tlalpan & UNAM) : Chavez & al.
2022
Logiciel de distance d'édition ou
algorithme de Levenshtein :
Gabmap
(suite)

#	Ítem	Número Kirk	Zona 3			
			Huehuetlán	Zoquiapam Visaje	Mazatlán	Chilchotla Centro
1	olla	594	tihi	tihi	tihi	ti
2	caro	76	tʰi	tʰi	tʰi	tʰi
3	diez	570	ta	te	tie	te
4	pájaro	333	nisa	nise	nisie	nise
5	voz	482	.to	ta	hta	hta
6	metal	208	kitʃo	kitʃa	kitʃa	kitʃa
7	fruta	605	ti		tu	to
8	animal	107	tʃu	tʃjo	tʃu	tʃo
9	hongo	542	tʰĩ	tʰǎě	ʃtʰě	tʰǎĩ
10	grueso	574	tʰĩ	tʰǎě	ntʰě	tʰěĩ
11	huevo	75	tʃuhu	tʃho	tʃho	tʃho
12	viento	369	tʰu	tʰo	ntʰo	tʰo
13	caña	363	dehe	nihí	ndehi	ndihi
14	cacao	712	ŋgiʔi	ŋgio	ŋgiu	ŋgiʔo
15	hombre	522	ʃiʔĩ	tʃĩ	ʃĩ	ʃĩ
16	huipil	45	tsuʔu		-	stsʔo
17	caballo	378	koβoju		naʃĩ	naʃĩ
18	mazorca	329	-		nihĩ	nihĩ
19	veinte	175	kõ	kǎ	kǎ	kǎ
20	cabeza	597	hku	hko	hku	sko

Divisions dialectales : 7 intervalles

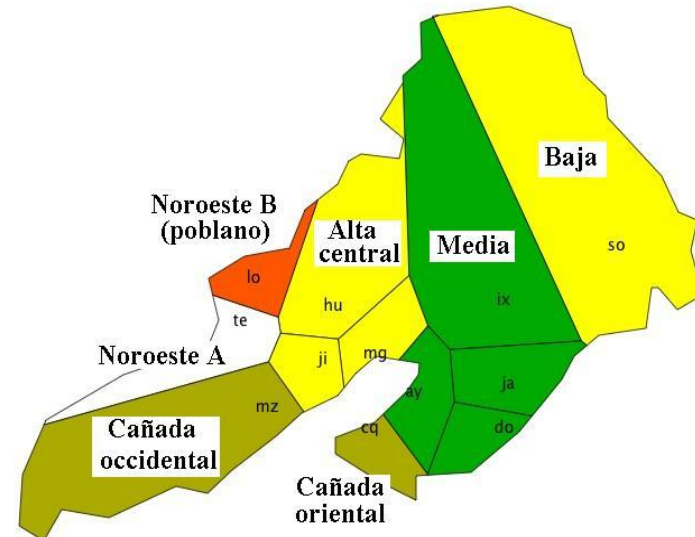
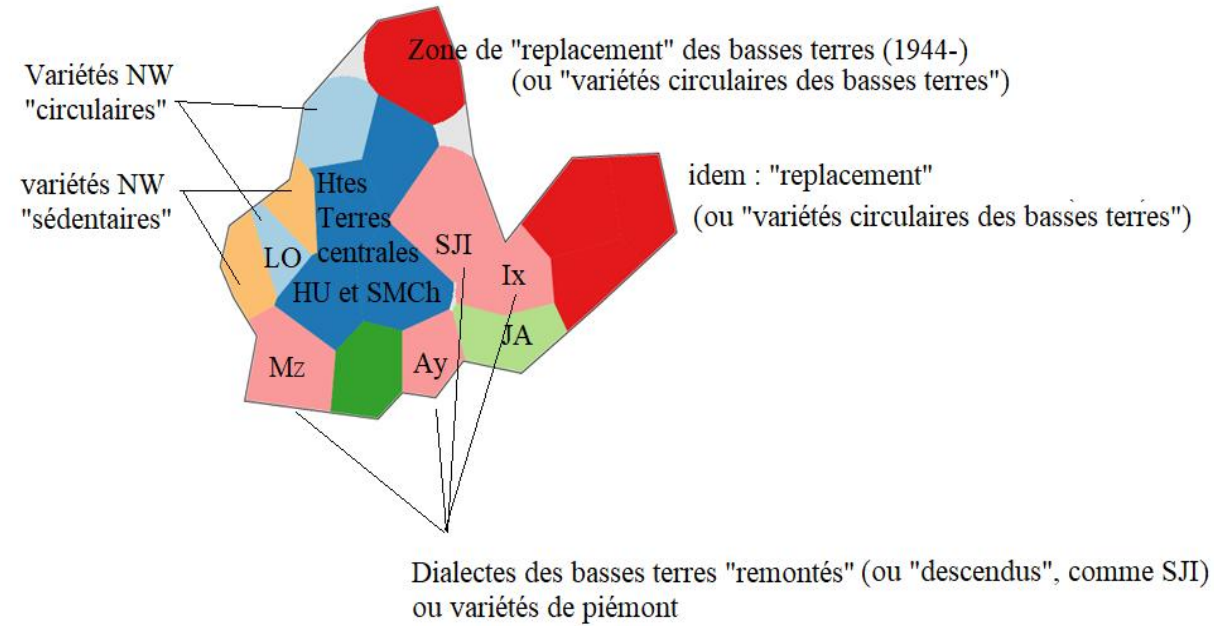
Données issues du projet dir. par Mario
Chavez (Ciesas Tlalpan & UNAM) :
Chavez & al. 2022
Logiciel de distance d'édition ou
algorithme de Levenshtein : Gabmap



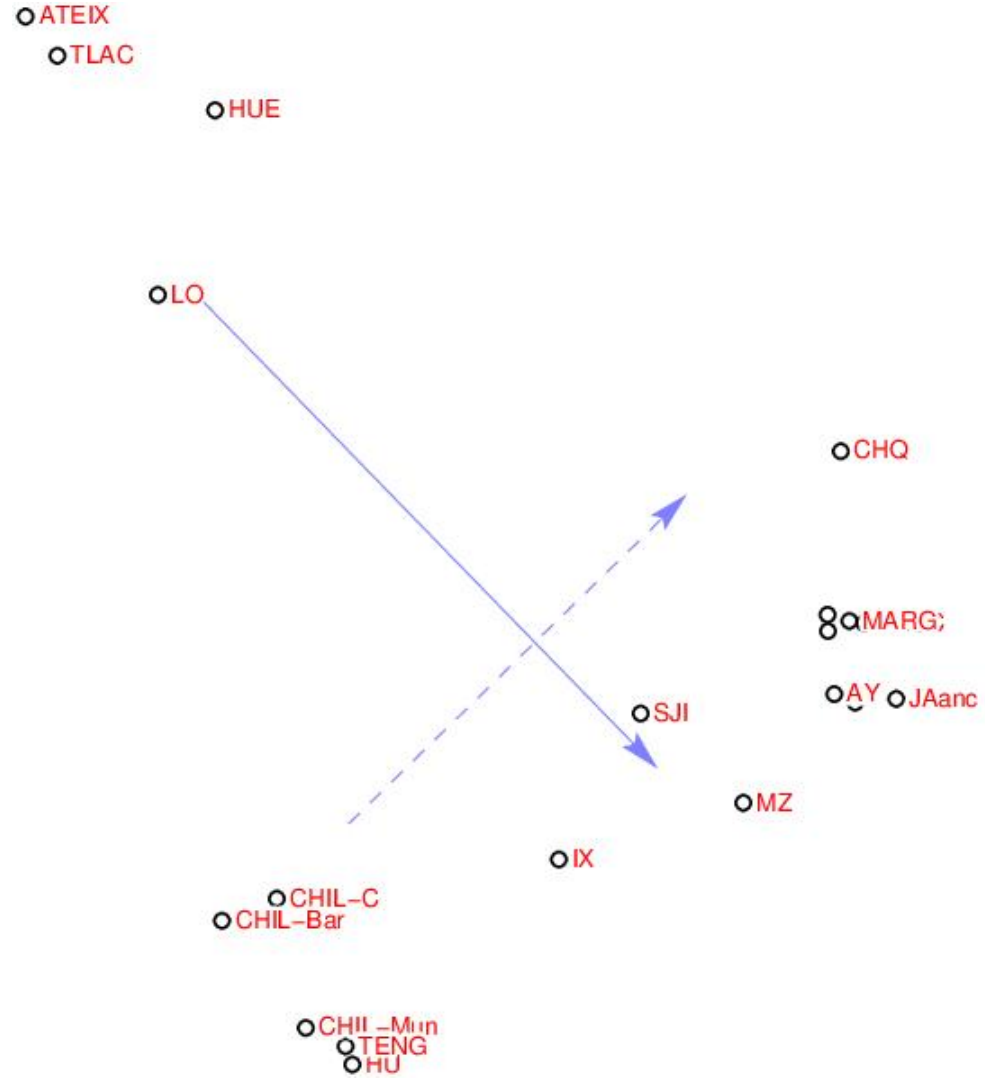
Divisions « classiques » (à gauche, en bas : projet ALMaz) vs à polarité d'évolution des systèmes agraires et des strates de peuplement (à droite en haut : interprétation des résultats des données de M. Chavez) :

Soit une division tripartite entre hautes/basses terres et piémont, soit une opposition entre hautes et basses terres « sédentaires » vs « circulaires ».

NB : ces concepts sont relatifs, car y compris le binôme HU/SMCh connaît cette polarité, avec SMCh comme terme « circulaire »

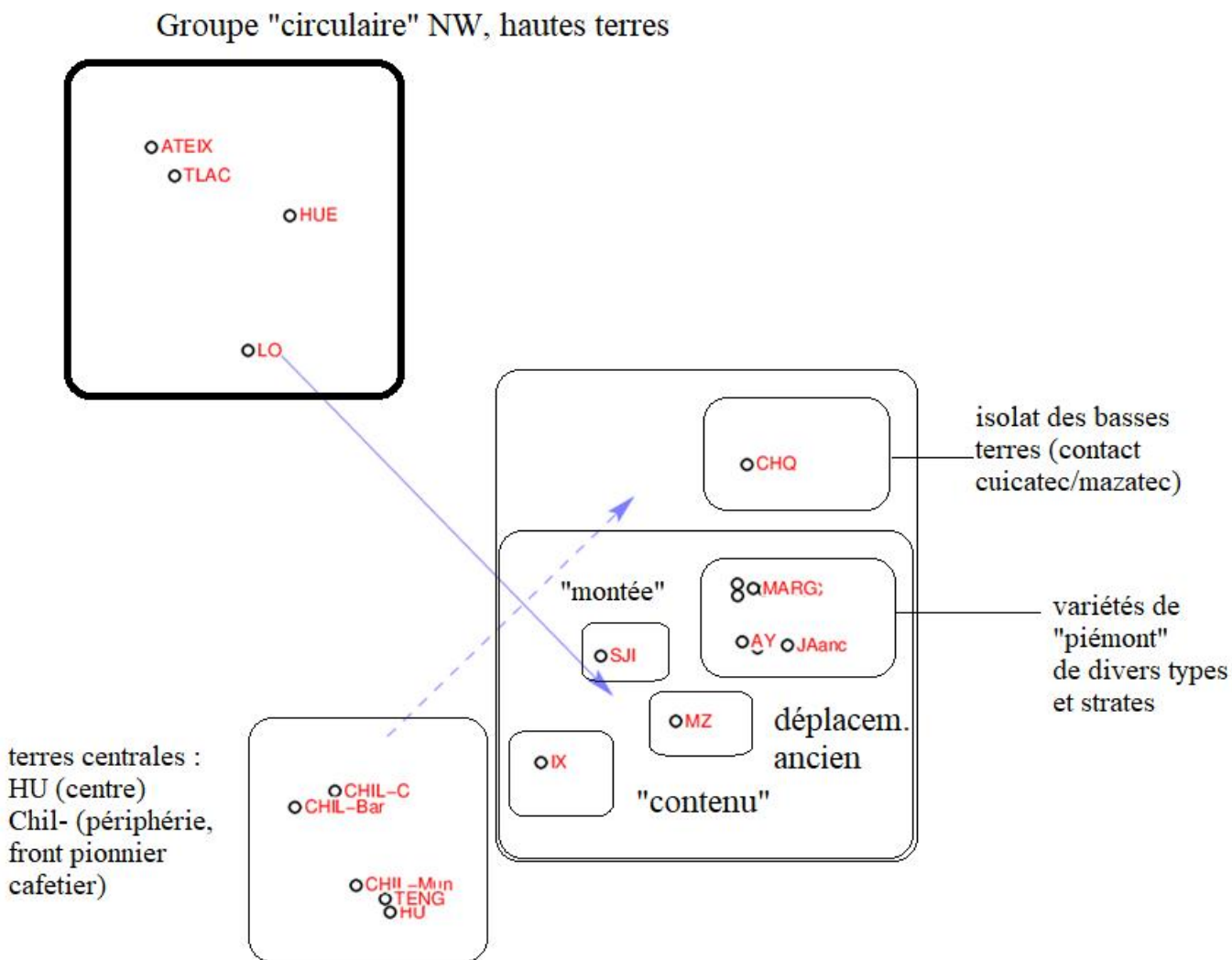


Chavez & al.
2022
Résultats
préliminaires :
MDS
(positionnement
multiscale)
logiciel : Gabmap



(Ré)interprétation des nuages de variétés dialectales par positionnement multiscalaire

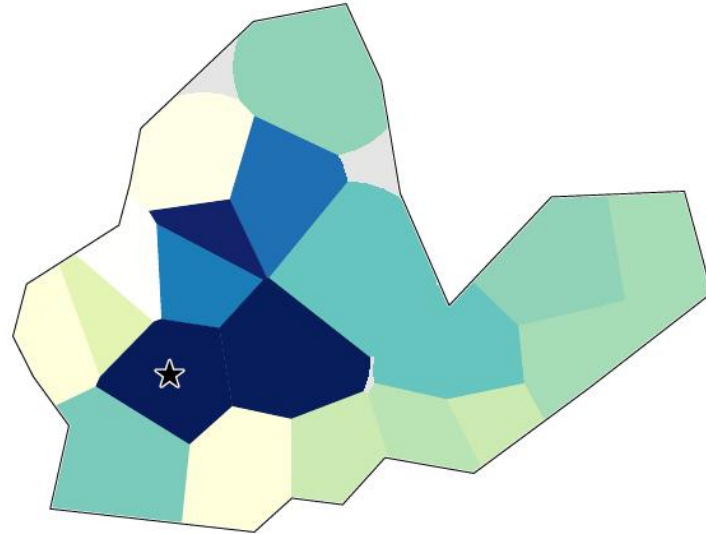
(données de Chavez & al. 2022)
logiciel : Gabmap



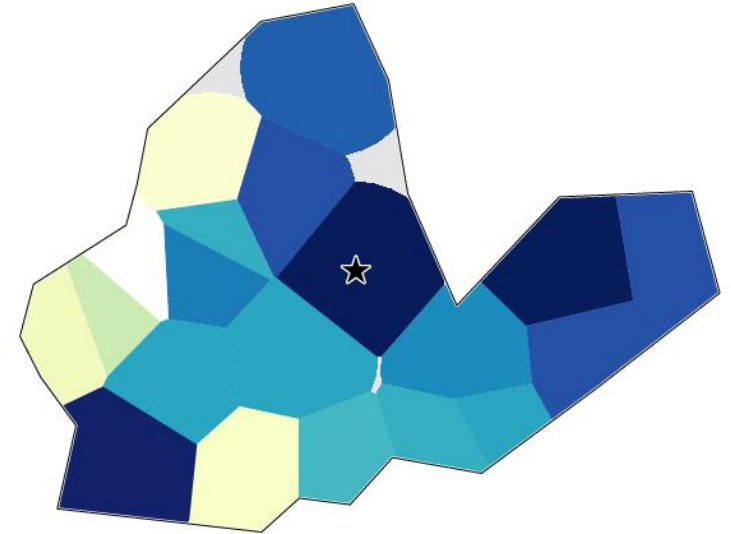
Résonance structurale
dans le réseau dialectal
mazatec :
Huautla vs SJI (San
José Independencia)

(données de Chavez & al. 2022)
logiciel : Gabmap

Point de référence : Huautla de Jiménez
Un dialecte central des hautes terres,
stable, sédentaire et
centrifuge/hégémonique



Point de référence : San José
Independencia
Un dialecte « descendu » HT > BT
(1944- ?)

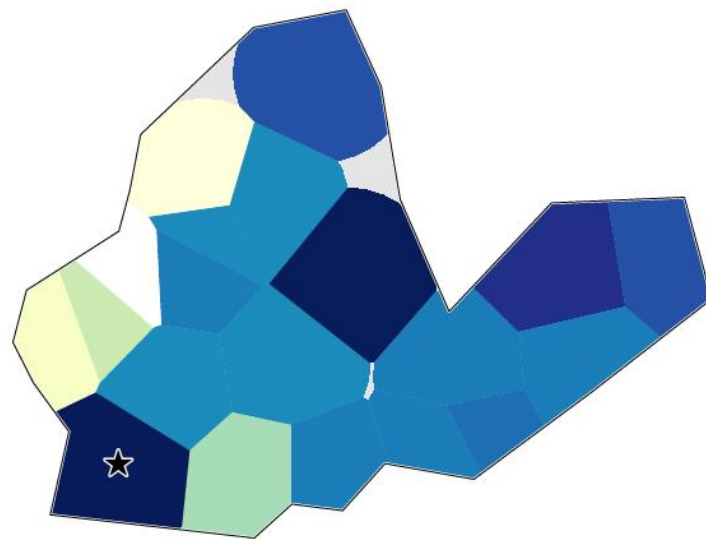


Résonance structurale
dans le réseau dialectal
mazatec :

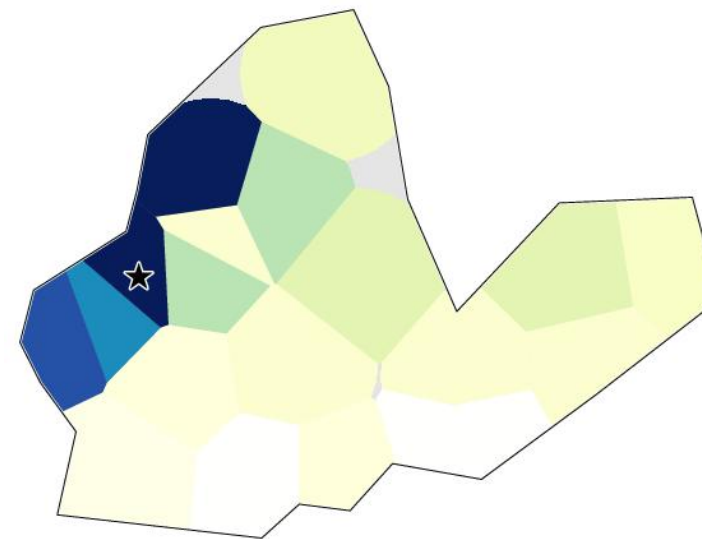
Huautla vs SJI (San José
Independencia)

(données de Chavez & al. 2022)
logiciel : Gabmap

Mazatlan Villa de Flores : un dialecte des BT
« remonté » à date ancienne dans les HT



Santa Ana Ateixtlahuaca (variété NW, HT) : une
variété relativement stable dans un sous-
réseau dialectal « circulaire » avec tropisme
vers l'Etat de Puebla (contact avec le nahuatl)



4. Conclusions et perspectives



Quelques jalons

- Une approche dynamique, non essentialiste du complexe mazatec :
- a) la fragmentation dialectale est moins intense que ce qu'en dit la littérature à ce sujet ;
- b) en revanche, cette fragmentation montre les traces de diverses dynamiques de peuplement : outre des mouvements anciens de BT vers les HT (Mazatlan), ou plus récents (San José Independencia, en sens inverse, des HT vers les BT), on voit que s'opposent des centres stables à des périphéries mobiles (sédentarité vs circularité) ;
- c) La tripartition écologique HT / MT / BT n'est qu'un point de repère : la réalité est plus intriquée, en raison de contraintes agraires, d'événements historiques, de la « guerre » entre systèmes mercantiles (café, bétail et canne à sucre) vs *milpa* (maïs, courge, piment et haricot : le système de subsistance méso-américain).

Séminaire

« Images en mouvement. L'Autre en regards »

Dans le cadre du programme de réseau thématique de l'Institut des Amériques

Images sociales en mouvement dans les Amériques.

Créations, détournements, appropriations



Séance2 : Exotisation et contre-exotisation par l'image

En partenariat avec le séminaire Ethnologie et cinéma,
les départements d'anthropologie et de cinéma, l'UFR 5 et la DRIF
– Université Paul-Valéry Montpellier 3



Le 13 mars 2023

14h-17h30, Auditorium-site saint Charles 2
Université Paul Valéry, rue du Professeur Henri Serre, Montpellier

*María Sabina, Mujer Espíritu **



(Maria Sabina. Femme Esprit) Nicolás Echevarria

Projection du film documentaire

María Sabina, Mujer Espiritu*

Mexique, 1979, 80 mn, Nicolás Echevarria

Maria Sabina, Femme Esprit

Résumé : « Maria Sabina est une femme indigène du Mexique, née en 1894 selon le registre des baptêmes de Huautla, une ville située à Oaxaca dans le sud du Mexique. Huautla est habitée par la race indigène mazatèque qui conserve aujourd'hui peu de traces de son ancienne culture, à l'exception de la pratique d'un rituel religieux impliquant l'ingestion de divers champignons lors de cérémonies nocturnes. Les champignons sacrés sont fournis par un guérisseur connu en ethnologie sous le nom de chaman. L'origine du chamanisme est lointaine et au Mexique il était déjà pratiqué à l'époque préhispanique. Maria Sabina est chamane et elle utilise les champignons pour communier avec les dieux tribaux. Connue en 1955 par le chercheur R. Gordon Wasson de New York, elle est devenue une personne de référence pour les chercheurs et les scientifiques, donnant naissance à un nouveau sujet : l'ethnomycologie ».

Ainsi commence le documentaire de Nicolás Echevarria, qui dresse un portrait-biographie de « la Sage aux champignons sacrés » dans la lignée du cinéma « direct » ou « cinéma vérité ». En contrepoint de la célébrité de cette « chaman » dont la renommée fit le tour du monde, le cinéaste mexicain nous immerge dans l'intimité de la guérisseuse et dans le dénuement de son quotidien d'indienne pauvre. Il nous invite traverser le voile de sa célébrité en revenant à la source de sa parole, révélant ainsi son point de vue et les sonorités de la langue mazatèque.

La projection du film sera complétée par celle d'un diaporama des photos « indigénistes » du photographe mexicain Nacho Lopez (Fond de l'INAH, série « Retratos de Maria Sabina ») commenté par Marion Gautreau (historienne, université Toulouse Jean-Jaurès). Interviennent aussi Alvaro Vasquez Mantecón, enseignant chercheur en cinéma à l'Université Autonome de Mexico, et Jean-Léo Léonard, linguiste de l'Université Paul-Valéry spécialiste du mazatèque

Resumen : « María Sabina es una mujer indígena de México, que nació en 1894 según el registro bautismal de Huautla, población localizada en Oaxaca, zona meridional de México. Huautla está habitada por la raza indígena mazateca que hoy conserva pocos vestigios de su cultura antigua, a excepción de la práctica de un ritual religioso que consiste en ingerir cierta variedad de hongos en ceremonias nocturnas. Los hongos sagrados son suministrados por un curandero que la etnología conoce por chamán. El origen del shamanismo es remoto y en México ya se practicaba en la época prehispánica. María Sabina es chamán y utiliza los hongos para comulgar con los dioses tribales. Conocida en 1955 por el investigador R. Gordon Wasson de Nueva York ha sido persona referente para costumbristas y científicos, dando origen a un nuevo tema: la etnomicología. »

Así empieza el documental de Nicolás Echevarria, que traza un retrato-biografía de "la Sabia de los Hongos Sagrados" en la tradición del cine "directo" o "cinéma vérité". Como contrapunto a la fama de esta "chamana" cuya reputación dio la vuelta al mundo, el cineasta mexicano nos introduce en la intimidad de la curandera y en la indigencia de su vida cotidiana de indígena pobre. Nos invita a cruzar el velo de su fama volviendo a la fuente de sus palabras, revelándonos así su punto de vista y los sonidos de la lengua mazateca.

La proyección de la película se complementará con una proyección de fotos "indigenistas" del fotógrafo mexicano Nacho López (fondo INAH, serie "Retratos de María Sabina") comentadas por Marion Gautreau (historiadora, universidad Toulouse Jean Jaurès). También intervendrán Álvaro Vázquez Mantecón, profesor e investigador de cine en la Universidad Autónoma de México, y Jean-Léo Léonard, lingüista de la Universidad Paul-Valéry especializado en mazateco.

Intervenante et intervenants :

Alvaro Vasquez Mantecon (Universidad Autónoma de México)
Jean-Léo Léonard (DIPRALANG-Université Paul-Valéry)
Marion Gautreau (FRAMESPA-Université Jean Jaurès-Toulouse)

Animation et discussion :

Magali Demanget (SENS-université Paul-Valéry) ; Julie Savelli (RiRRa21-université Paul-Valéry).

Interprétariat :

Juan Adroher, Département études ibériques et ibéro-américaines - Université Paul-Valéry.



Nacho López, «María Sabina, retrato», 1980.
Fototeca Nacional, Instituto Nacional de Antropología e Historia, México